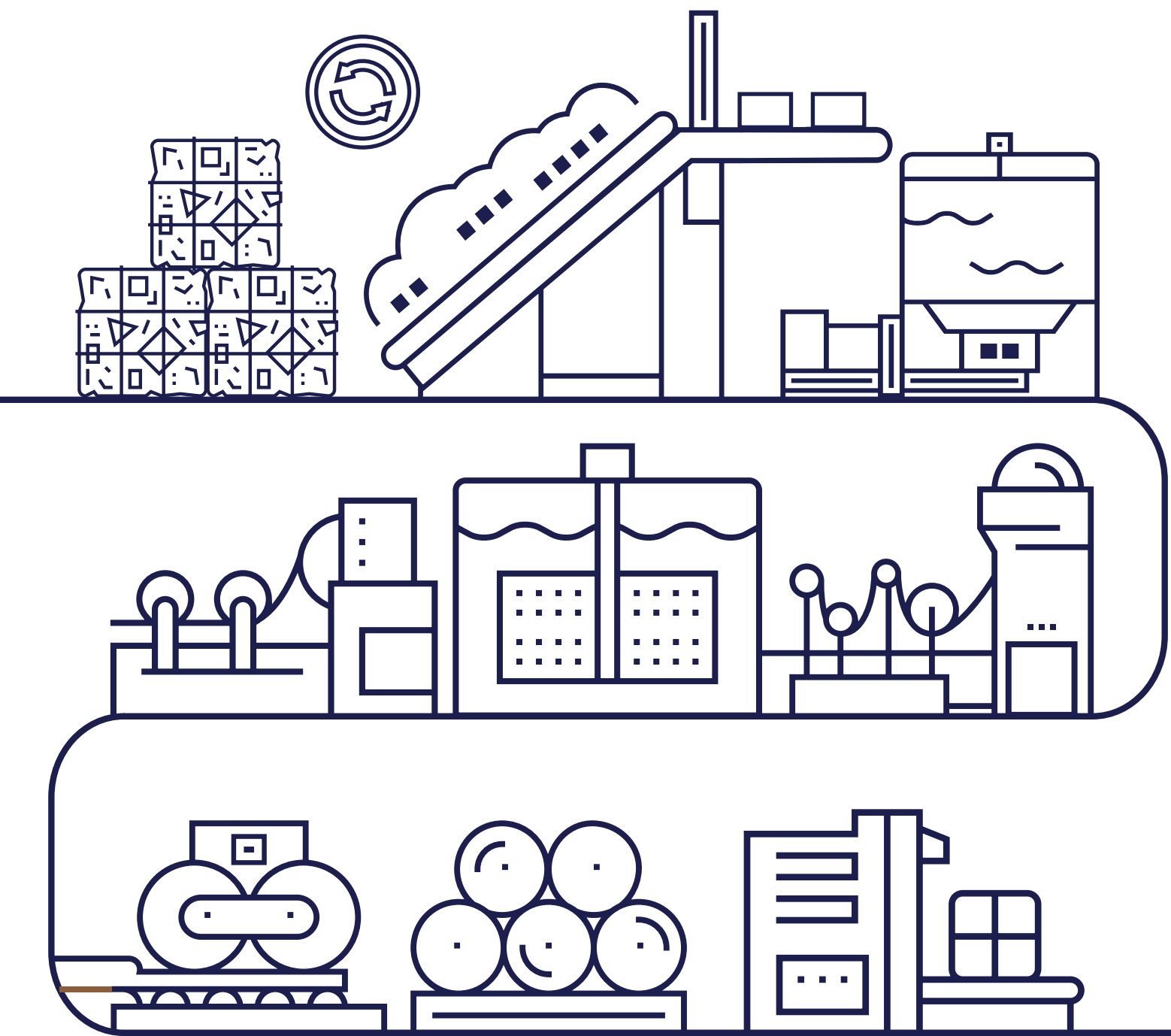




Informe de Sustentabilidad



Índice

Carta del presidente	4	Línea Ética Bio Pappel	23	Desempeño social	46	Nuestros grupos de interés	71
Perfil corporativo	6	Cadena de valor	25	Nuestra gente	46	Certificaciones y reconocimientos	72
Visión y Misión	6	Ciberseguridad	26	Gestión del desempeño	48	Acerca de este informe	74
Contribución a los Objetivos de Desarrollo Sostenible	7	Desempeño ambiental	30	Capacitación y formación	49	Materialidad	76
Modelo de Sustentabilidad	8	Gestión ambiental	31	Calidad de vida en el trabajo	50	Índice de Contenidos GRI	77
Presencia geográfica	9	Bosque Urbano®	32	Seguridad integral y salud en el trabajo	52	Pacto Mundial	84
Grupos de negocio y productos	10	Energía	34	Acciones COVID-19	54	Objetivos de Desarrollo Sostenible	85
Bio Pappel en cifras	12	Emisiones	38	Vinculación con la comunidad	56	Carta de verificación	86
Desempeño económico	16	Agua	40	Fundación Bio Pappel	68	Contacto	87
Crecimiento económico	17	Transporte limpio	42	Ciudadanía y participación gremial	70		
Desarrollo en Estados Unidos	18	Preservación de bosques y su biodiversidad	43				
Gobierno Corporativo y Ética	20						
Dirección General	21						
Código de Ética	22						



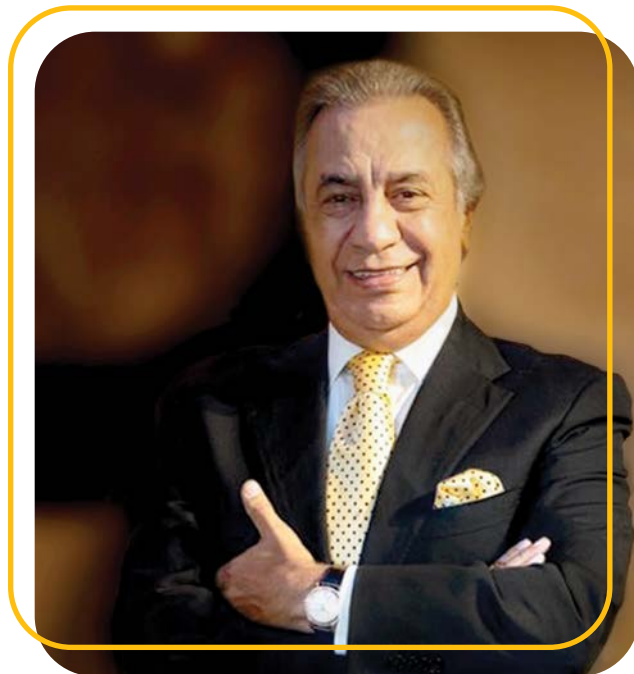
Carta del presidente

El 2021 fue un año lleno de desafíos y crecimiento, en donde contamos con la valiosa oportunidad de poner en práctica todo lo aprendido en los años previos, los cuales marcaron los precedentes para un nuevo contexto mundial y en la industria papelera.

Hoy, nos sentimos orgullosos de saber que nuestra filosofía corporativa sigue consolidándose a través del compromiso que mantenemos con cada uno de nuestros grupos de interés en la búsqueda de generar valor compartido; es por esta razón que, durante el 2021, invertimos e impulsamos iniciativas para apoyar el desarrollo económico y social de las comunidades donde tenemos presencia, además de contribuir con el cuidado del medio ambiente.

Por lo anterior, en materia ambiental, integramos nuevas tecnologías a nuestros procesos que contribuyen a los diversos proyectos de reciclaje de papel a gran escala con el objetivo de fortalecer nuestro modelo de economía circular conocido como Bosque Urbano®.

Desde luego, uno de los elementos claves de nuestra estrategia sustentable es el Sistema Bio-ENERGY, infraestructura de cogeneración de última tecnología que nos permite producir energía limpia a través del aprovechamiento del vapor resultante de nuestros procesos de producción. De esta manera logramos la autosuficiencia energética y nos consolidamos como una de las empresas con menor huella ambiental de la industria papelera.



De igual manera, trabajamos mano a mano con proveedores y clientes que comparten nuestra visión sustentable, promoviendo la preservación y eficiencia ambiental en la cadena de suministros, impulsando con ello una economía verde baja en carbono que nos permite, además, capturar ocho veces más carbono que el producido a lo largo de nuestros procesos industriales, lo que se traduce en la captura 6.43 millones de toneladas de dióxido de carbono anualmente.

En materia de salud, ante los retos que prevalecieron por la crisis sanitaria derivada de la pandemia por COVID-19 y con la intención de privilegiar el bienestar para nuestro personal, clientes y proveedores, conservamos y robustecimos estrictas medidas sanitarias en todas nuestras instalaciones.

Como parte de nuestras acciones de innovación y adaptación a la creciente cultura digital, hemos fortalecido nuestro modelo de gestión de talento a

través del desarrollo de habilidades y conocimientos tecnológicos, buscando contribuir al crecimiento profesional de nuestro personal.

Conscientes de los retos presentes y de manera congruente con nuestro compromiso social; mantenemos sólidos canales de diálogo con los diversos grupos que forman parte de las comunidades donde tenemos presencia, en los que, de manera puntual, atendemos las necesidades actuales y específicas de dichas localidades con la ayuda de una estrategia de vinculación comunitaria que propicia el desarrollo sostenible.

Nuestro crecimiento global no se detiene, por ello, este último año nos consolidamos como una empresa T-MEC, gracias a la compra del 100% de las acciones de US Corrugated, así como a la adquisición de la empresa Midwest Paper Group, con el objetivo de aprovechar las oportunidades que ofrece el constante crecimiento del mercado alrededor del comercio electrónico en la región de América del Norte.

Con un total de ocho plantas industriales operando en Estados Unidos y dos más al norte de México, McKinley al día de hoy cuenta con una capacidad de producción anual de 1 millón 250 mil toneladas de papel y empaques sustentables, logrando posicionarnos como una compañía integrada verticalmente con una eficiente red de distribución que cubre las regiones de México, Estados Unidos, e incluso, Canadá.

A lo largo de este año, gracias a nuestros sólidos fundamentos financieros, operativos y de mercado, nos posicionamos como una empresa privada calificada con Grado de Inversión AA+.

El destacado desempeño de Bio Pappel es reflejo del esfuerzo de nuestro personal, el liderazgo de nuestro Gobierno Corporativo, la confianza de clientes y proveedores, así como del compromiso invariable que asumimos con las comunidades, el ecosistema y sus recursos. Hoy, más que nunca, tenemos la firme convicción de que la sustentabilidad contribuye al desarrollo de los países en donde tenemos presencia, consolidando nuestra filosofía de negocio bajo los principios de Innovación, Protección Ambiental, Productividad y Responsabilidad Social.

De igual manera, a través de este Informe reafirmamos nuestro compromiso con los 17 Objetivos de Desarrollo Sostenible y el respeto a los 10 Principios de Pacto Mundial de las Naciones Unidas. Presentando además, a través de este documento nuestra Comunicación sobre el Progreso (CoP).

Una vez más, les invitamos a transitar y descubrir en este informe, el espíritu y la esencia de nuestra empresa y su gente, quienes reafirman el compromiso con nuestros grupos de interés, con México y el medio ambiente.

A handwritten signature in black ink, appearing to read 'Miguel Rincón Arredondo'. The signature is stylized and written over a horizontal line.

Miguel Rincón Arredondo

Presidente del Consejo de Administración Bio Pappel

Perfil corporativo

Somos una empresa líder en la producción de papel y empaques de papel en México y América Latina, con una eficiente red de producción y distribución en México, Colombia y Estados Unidos.

Gracias a nuestra estrategia de negocio y un visionario modelo de sustentabilidad, nos hemos consolidado como un referente dentro de la industria papelera y diversos sectores, logrando inspirar e impactar positivamente a nuestros grupos de interés y quienes conforman nuestra cadena de valor.



Visión

Nuestra visión de negocios es ser una empresa líder en la creación de valor compartido a partir de una vigorosa cultura de aprendizaje, innovación, productividad, protección del ambiente y responsabilidad social.

Misión

Nuestra misión empresarial es producir competitivamente papel, productos de papel y empaques sustentables para contribuir eficazmente al éxito de nuestros clientes, de nuestra empresa y del medio ambiente.

Valores

El compromiso de nuestro personal se encuentra alineado con los siguientes valores:

- Integridad**
- Competitividad**
- Innovación**
- Trabajo en equipo**
- Sustentabilidad**

Contribución a los Objetivos de Desarrollo Sostenible

En Bio Pappel contamos con una larga trayectoria de apoyo y aportación a las iniciativas promovidas por el Pacto Mundial de la Organización de las Naciones Unidas. Por lo anterior, desarrollamos e implementamos diversas acciones que abordan los principales desafíos definidos en la Agenda 2030 para el Desarrollo Sostenible, con el objetivo de ofrecer un futuro más igualitario y próspero para todas y todos.

Durante 2021 llevamos a cabo una evaluación de los Objetivos de Desarrollo Sostenible (ODS)

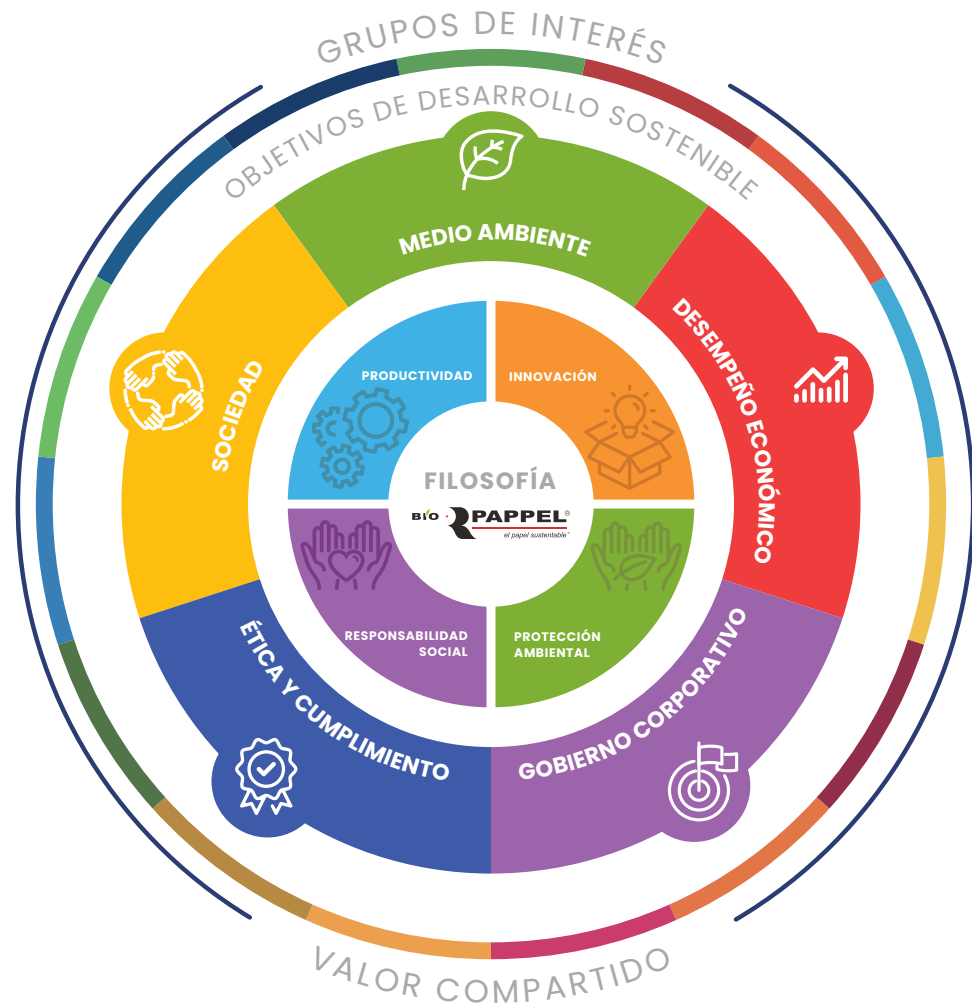


acorde a su impacto primario y secundario con la finalidad de categorizar todas nuestras acciones de manera estratégica. Considerando los resultados arrojados, la principal contribución de Bio Pappel se centra en 15 de los 17 ODS, los cuales se detallan a lo largo de este Informe.

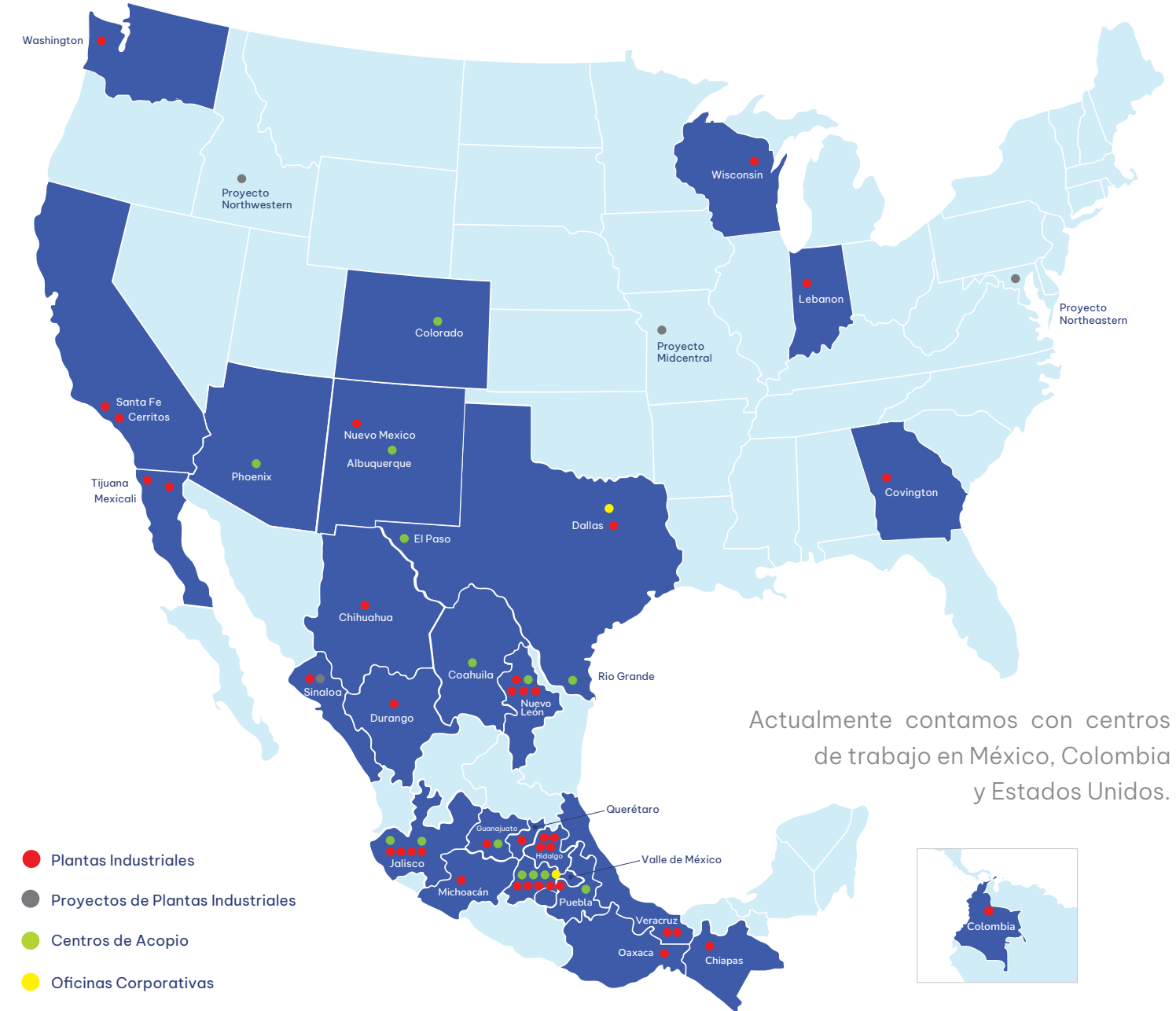
3 SALUD Y BIENESTAR 	4 EDUCACIÓN DE CALIDAD 	5 IGUALDAD DE GÉNERO 	6 AGUA LIMPIA Y SANEAMIENTO
7 ENERGÍA ASEQUIBLE Y NO CONTAMINANTE 	8 TRABAJO DECENTE Y CRECIMIENTO ECONÓMICO 	9 INDUSTRIA, INNOVACIÓN E INFRAESTRUCTURA 	10 REDUCCIÓN DE LAS DESIGUALDADES
11 CIUDADES Y COMUNIDADES SOSTENIBLES 	12 PRODUCCIÓN Y CONSUMO RESPONSABLES 	13 ACCIÓN POR EL CLIMA 	14 VIDA SUBMARINA
15 VIDA DE ECOSISTEMAS TERRESTRES 	16 PAZ, JUSTICIA E INSTITUCIONES SÓLIDAS 	17 ALIANZAS PARA LOGRAR LOS OBJETIVOS 	

Modelo de Sustentabilidad

A través de un actualizado Modelo de Sustentabilidad, reflejamos nuestro compromiso en generar valor compartido e impulsar iniciativas que contribuyan al crecimiento económico, el desarrollo social y la preservación del medio ambiente, siempre alineados a los principios que conforman nuestra filosofía corporativa.



Presencia geográfica



Grupos de negocio y productos

Optimizamos de manera continua los procesos de producción y distribución para ofrecer productos de papel y empaques de la más alta calidad, así como diversificar nuestro portafolio de productos para brindar las mejores soluciones sustentables al mercado.

Esta labor nos ha permitido convertirnos en una empresa internacional con presencia en México, Estados Unidos y América Latina, además de contar con una amplia red de distribución que nos permite llegar a importantes mercados como el canadiense, convirtiéndonos en una empresa T-MEC y consolidando nuestro liderazgo dentro de la industria papelera.



La certificación Forest Stewardship Council® avala que nuestros productos son **100% reciclados** a la vez que contribuimos al ODS 12: Producción y Consumo Responsables



Nuestra oferta de valor cuenta con una extensa diversidad de productos de papel, los cuales se producen y comercializan a través de tres grupos de negocio líderes en el mercado:




Es la principal productora y distribuidora de empaques de cartón y papel café en México y Latinoamérica.

Su gama de productos está integrada por:


Papel en grandes rollos, papel liner y café, empaques corrugados y de alta gráfica, sacos y bolsas de papel.



Es la mayor empresa integrada de papeles blancos para la escritura e impresión, además de productos escolares. Es la marca papellera más representativa y emblemática del mercado en México y Latinoamérica.

Sus principales productos son:

Papel periódico, papel bond cortado, cuadernos, libretas y grandes rollos de papel bond para libros, formas continuas e impresiones comerciales.



Es la empresa líder en Estados Unidos en la fabricación de papel para empaques, envases y empaques corrugados.

Los productos que ofrece al mercado son:

Rollos de papel para empaques y envases, papel liner blanco y café para empaques, papel para sacos, bolsas y envolturas, empaques corrugados y de alta gráfica.

Bio Pappel en cifras

1.61
millones



de toneladas de papel
y cartón reciclado



3.7
millones

de árboles salvados

15.5
millones

de m³ de
agua
reciclados



249,836

horas
de capacitación
a colaboradores/as



+1,760

PyMEs forman
parte de nuestra
cadena de valor



6.43

millones
de toneladas
de CO₂e capturadas

\$33,652

millones
de pesos
en ventas



Operaciones

en 17 estados de
México, 9 en
Estados Unidos
y 1 en Colombia

12,479

empleos directos



18,718

empleos
indirectos



67%

de la energía que utilizamos es
verde y la cogeneramos gracias a
nuestro Sistema Bio-ENERGY



54

plantas industriales, centros de
acopio y oficinas corporativas

3,236

Voluntarios/as



\$1,365

millones

de pesos invertidos en
procesos sustentables



Desempeño económico



Desempeño económico



\$33,652 millones
de pesos en ventas

91%

de nuestros proveedores son mexicanos



\$1,365 millones

de pesos invertidos en iniciativas para reforzar nuestro compromiso sustentable

La sustentabilidad, innovación e integridad son factores clave en nuestra estrategia de negocio que, alineada a los Objetivos de Desarrollo Sostenible (ODS), está orientada a impulsar el crecimiento económico de las regiones donde tenemos presencia, así como a fortalecer nuestra cadena de valor.

Crecimiento económico



Aun cuando en 2021 prevalecían los efectos de la pandemia por COVID-19, la reactivación económica y el paulatino regreso a las actividades presenciales, favorecieron a una mayor actividad productiva y comercial de nuestros grupos de negocio.

No obstante, nuestros esfuerzos se vieron enfocados hacia el fortalecimiento de la producción de cartón y papel para empaques, con la finalidad de atender la creciente demanda generada por el comercio electrónico.

Con el propósito de consolidar esta línea de negocio y contribuir a las metas del **ODS 8: Trabajo Decente y Crecimiento Económico**,

Bio Pappel adquirió Midwest Paper Group en el estado de Winsconsin y actualmente se encuentra gestionando la construcción de dos nuevas plantas, una en México y otra dentro de los Estados Unidos.

Contamos con una capacidad de producción de **1,250,000 toneladas** de papel y empaques en Estados Unidos

Indicador	2018	2019	2020	2021
Valor Económico Directo Generado	26,452	25,937	27,423	33,652
Valor Económico Directo Distribuido	22,452	21,886	24,463	30,610
Inversiones en proyectos	1,796	1,039	1,447	1,365

*Cifras en millones de pesos.

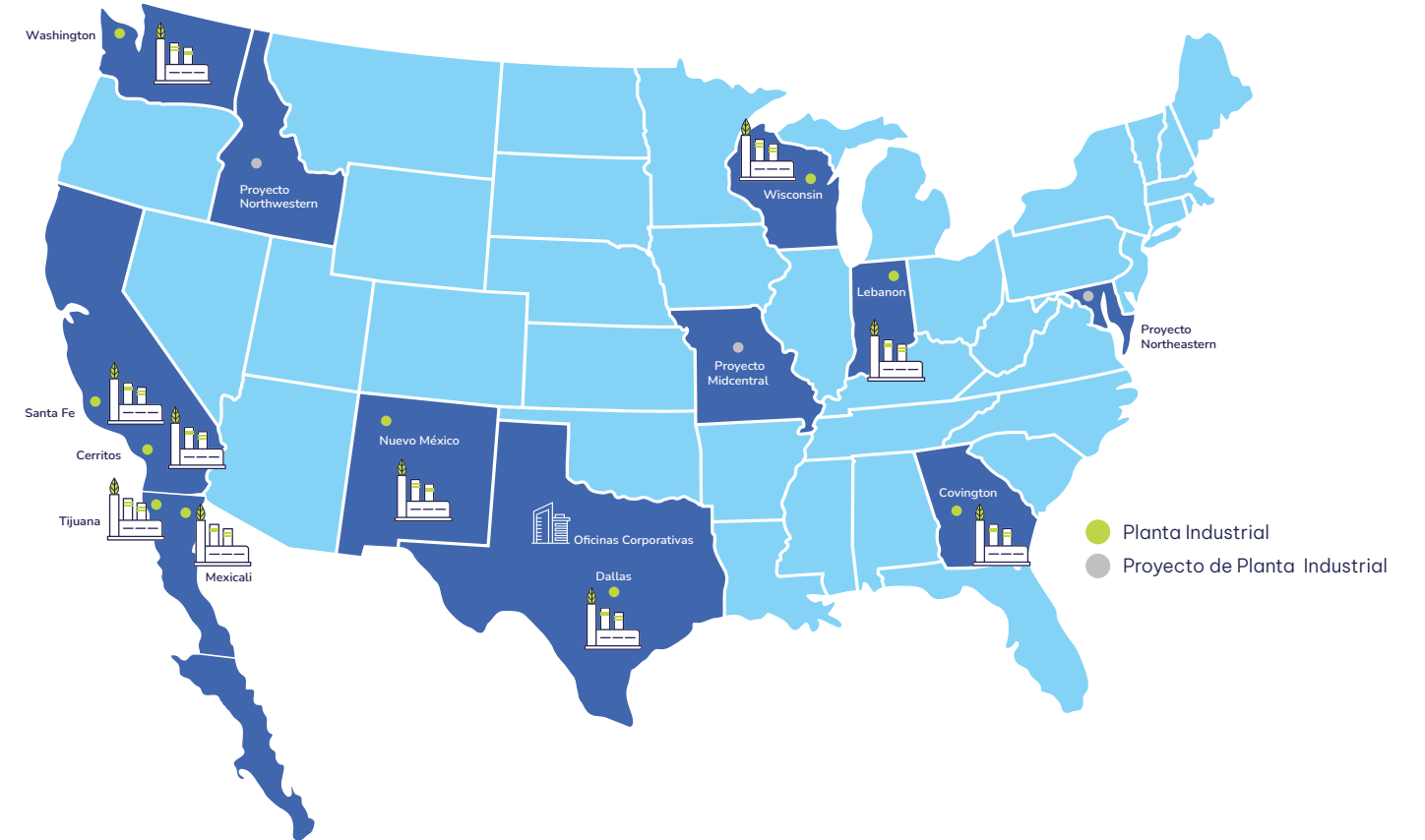
Desarrollo en Estados Unidos

El tratado comercial entre Estados Unidos, México y Canadá, T-MEC, es una de las alianzas estratégicas más importantes del presente siglo. Este acuerdo trae consigo un beneficio de integración y cooperación regional que resultará en un mercado más libre, justo y con mayor competitividad, fortaleciendo con ello el crecimiento económico de estos tres países y la ampliación de las oportunidades de crecimiento que ofrece el mercado norteamericano.



Asimismo, logramos replicar exitosamente nuestro sólido modelo de negocio en Estados Unidos, convirtiéndonos en líderes dentro de la región.

McKinley Paper y McKinley Packaging cuenta con **10 plantas industriales** y una sólida red de centros de acopio con operaciones en los estados de Nuevo México, Washington, Wisconsin, California, Georgia, Indiana, Texas, Arizona y Colorado, así como Baja California en México



McKinley Paper
Planta Wisconsin

Como parte de nuestra estrategia de expansión, durante el primer semestre de 2021 consolidamos la adquisición de US Corrugated, empresa fabricante de empaques que contaba con ocho modernas instalaciones productivas en diferentes regiones de Estados Unidos. Además, realizamos la adquisición de Midwest en Wisconsin e iniciamos la construcción de una nueva super planta de empaques en Dallas, Texas.

Estas acciones nos permitirán aumentar nuestra capacidad de producción y distribución regional para atender las necesidades del mercado estadounidense y contar con una mayor participación en el bloque comercial más grande de América.

Gobierno Corporativo y Ética

Contamos con una sólida estructura de gobernanza que, en apego a los lineamientos establecidos en nuestro Código de Ética, promueve y gestiona los principios de integridad y transparencia al interior de la compañía, así como la toma de decisiones responsables y el impulso de la sustentabilidad en las estrategias de negocio que nos permiten generar valor compartido.

A través del liderazgo ético, inclusivo y transparente de nuestro Gobierno Corporativo, contribuimos a las metas del **ODS 16: Paz, Justicia e Instituciones Sólidas**.



[102-18 / PM 4 y 5]

Consejo de Administración

Bajo la supervisión de nuestro Consejo de Administración, la toma de decisiones se lleva a cabo de manera inclusiva y representativa. Este organismo está conformado por 10 integrantes* y sus principales funciones son:

- Administrar el sistema de control interno
- Asegurar la alineación a los preceptos sociales del negocio
- Validar las estrategias generales de la empresa

*El Consejo de Administración está alineado a lo señalado en la Ley General de Sociedades Mercantiles.

[102-18 / PM 1, 2 y 10]

Dirección General

El rol de nuestra Dirección General es fundamental para dirigir los esfuerzos de la compañía a fin de alcanzar nuestros objetivos e impulsar un crecimiento sostenible. Entre sus principales tareas se encuentran:

- Gestionar, valorar e implementar las estrategias de negocio
- Garantizar que la operación empresarial se realice dentro del marco estratégico aprobado por el Consejo de Administración

Igualmente, en conjunto con las Direcciones de los Grupos de Negocio y de las áreas de Finanzas y Administración y de Sustentabilidad y Competitividad, se asegura el cumplimiento de los planes corporativos y las regulaciones internas.



Código de Ética

Para garantizar que todas las actividades e interacciones con nuestros grupos de interés se lleven a cabo dentro de un marco de honestidad, confianza e integridad, damos a conocer y **brindamos capacitación al 100% del personal acerca de nuestro Código de Ética.**

Este documento integra nuestros principios y filosofía empresarial, alineándose a las regulaciones de las diferentes regiones en donde tenemos presencia, así como a los más altos estándares de ética empresarial, calidad y sustentabilidad.

Constantemente actualizamos nuestro Código de Ética con la finalidad de incorporar nuevas medidas que requieran ser atendidas.

También, contamos con el Código de Ética para Proveedores y el Código de Ética para Clientes, en los que se establecen pautas para la construcción de relaciones de negocios duraderas, equitativas y justas con nuestra cadena de valor.



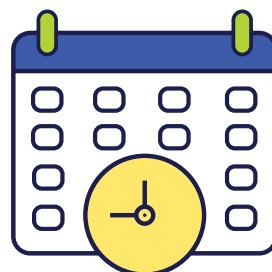
Línea Ética Bio Pappel



12,278

colaboradores/as capacitados en el Código de Ética

9,209
horas impartidas en capacitación del Código de Ética



100%

de los clientes y proveedores están comprometidos con el Código de Ética

Si desea conocer más información acerca del contenido y las acciones de difusión de nuestro Código de Ética, puede visitar el sitio web: <http://www.biopappel.com/es/linea-etica>

Conocer las opiniones y preocupaciones de nuestros grupos de interés, además de brindarles apoyo ante cualquier situación que incumpla nuestros principios o nuestro Código de Ética es fundamental para mantener relaciones de confianza. Por ello, contamos con la Línea Ética Bio Pappel, un sistema de denuncia de fácil acceso que garantiza la seguridad y confidencialidad de las personas que la utilizan.

Si bien la operación de la Línea Ética Bio Pappel se lleva a cabo a través de un tercero especialista en la gestión de denuncias y reportes, de manera interna revisamos y atendemos todos los reportes recibidos para darles una solución integral.

Los canales que tenemos disponibles para atender incumplimientos a nuestro Código de Ética son:

+52 55 6538 5504

Chat dentro del sitio web

etica@biopappel.com

www.biopappel.com



México
800 7727 735

Estados Unidos
(855) 24 51 355

Colombia
01 800 51 89 191



1. Descargar la aplicación "EthicsGlobal", disponible para iOS y Android.
2. Escanea el código aquí

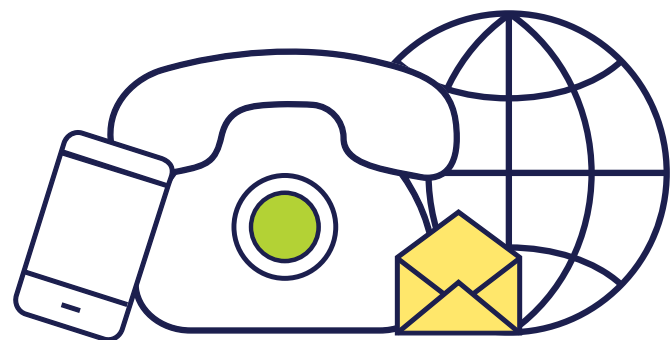


[406-1/ PM10]

Quejas y denuncias presentadas en Bio Pappel y sus grupos de negocio

	2021
Número de quejas y denuncias totales	31
Casos que se refirieron a sugerencias de mejora de procesos, instalaciones y condiciones de trabajo	19%
Casos de discriminación	6.5%
Casos que concluyeron con la terminación de la relación laboral	6.5%
Casos que resultaron en cambio de empleo, entrenamiento, fortalecimiento de controles y la simplificación de procesos	68%

*Las quejas y denuncias reportadas incluyen condiciones laborales, cumplimiento de políticas, conflicto de intereses, relación con proveedores, clientes y colaboradores/as, entre otros.



Para mayor información acerca de nuestra **Línea Ética Bio Pappel**, puede visitar nuestra página: <http://www.eticabiopappel.com/>

[102-9 / PM 1, 2, 4, 5 y 10]

Cadena de valor

Estamos convencidos de que, trabajar de la mano con organizaciones alineadas a nuestra filosofía y compromiso con la sustentabilidad, es esencial para seguir ofreciendo productos de la más alta calidad y generar un efecto positivo en nuestro entorno.

Comprometidos con el desarrollo de la economía local, priorizamos las relaciones con empresas nacionales, conformando así nuestra cadena de valor:

91% de nuestros proveedores son locales

Rechazamos toda forma de trabajo infantil y forzado, así como cualquier acto de discriminación y corrupción con nuestros más de 2,690 proveedores

+ 1,760 PyMEs forman parte de nuestra cadena de abastecimiento

Como parte de nuestras acciones para fortalecer a la industria y contribuir al **ODS 8: Trabajo Decente y Crecimiento Económico**, brindamos a todos nuestros proveedores certificaciones que avalan el cumplimiento de sus obligaciones en materia legal, fiscal, financiera, humana y material.

El Código de Ética para Proveedores constituye una herramienta clave para establecer relaciones de confianza con las empresas que nos proveen productos y servicios, así como para reforzar el compromiso de evitar y combatir todo tipo de prácticas que atenten contra los Derechos Humanos a lo largo de la cadena de valor.

Ciberseguridad



Uno de los mayores cambios que trajo consigo la crisis sanitaria, fue el incremento en el uso de la tecnología y las adaptaciones a nuestra comunicación en un entorno digital óptimo. Por ello, a través de un modelo digital sustentable, impulsamos diversas estrategias que ponen a nuestra disposición un ecosistema digital innovador que cumple con el compromiso de ofrecer un servicio de la más alta calidad para eficientar la capacidad de respuesta a todos nuestros grupos de interés.

Si bien, los retos en el uso de tecnología conllevan altos estándares de integridad, confidencialidad y disponibilidad de la información, nuestro modelo de gestión se encuentra alineado a las mejores prácticas de seguridad y marcos de referencia, el cual permea en todos los niveles de la compañía.

El uso de tecnología es fundamental durante todos nuestros procesos, permitiéndonos ser más competitivos e innovadores





Desempeño
mbiental



Desempeño ambiental



1.61

Millones

de toneladas de papel y cartón recicladas

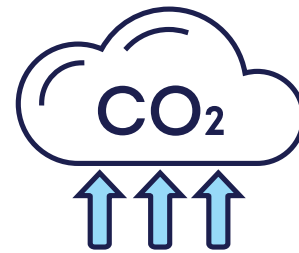
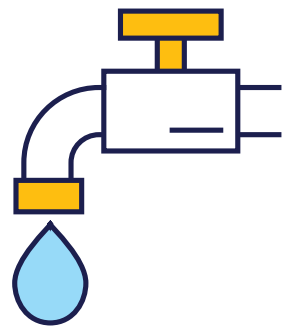


67%

de la energía utilizada en nuestras operaciones es cogenerada

63%

del agua utilizada en nuestros procesos de producción es reciclada



6.43

Millones

de toneladas de CO₂e capturadas

Gestión ambiental



Nuestro compromiso de contribuir al cuidado y preservación del medio ambiente nos ha motivado a implementar tecnologías limpias y desarrollar proyectos con un enfoque sustentable, que nos permiten lograr un mejor aprovechamiento de los recursos naturales y energéticos que utilizamos para reducir nuestra huella ambiental.

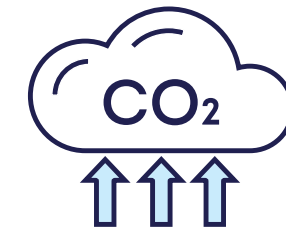
Nuestras principales iniciativas son:



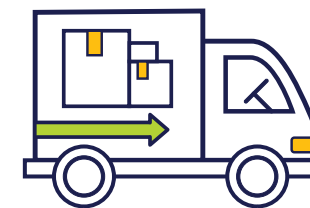
Ampliación del ciclo de vida del papel y sus productos, gracias a nuestro Modelo de Economía Circular Bosque Urbano®



Producción y aprovechamiento de energía verde a través del Sistema Bio-ENERGY



Reducción y captura de emisiones de CO₂e



Uso de medios de transporte limpios y eficientes sistemas de logística



Cuidado de nuestros bosques y protección de la biodiversidad



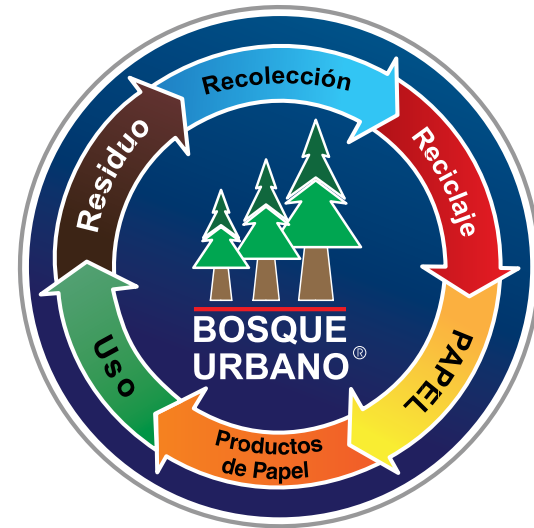
Reciclaje y consumo óptimo del agua durante nuestros procesos

Bosque Urbano®

La Economía Circular

Contamos con una amplia gama de productos de papel elaborados con material 100% reciclado, gracias al desarrollo e implementación de nuestro propio modelo de Economía Circular denominado **Bosque Urbano®**, el cual se encuentra basado en la revalorización de los residuos post-consumo, para que estos puedan ser utilizados como materias primas en la fabricación de nuevos productos.

Bosque Urbano® es el eje principal de nuestra **estrategia de negocio**, mismo que nos ha permitido continuar generando valor económico y en paralelo promover prácticas de producción alineadas al Modelo de Economía Circular dentro de la industria.



Las alianzas estratégicas que hemos establecido con gobiernos estatales y municipales nos han apoyado en optimizar la gestión de residuos sólidos urbanos

Somos la principal empresa recicladora de papel en Latinoamérica

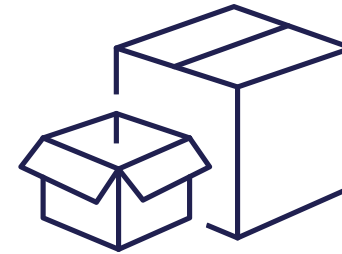
Con base en nuestro modelo, hemos realizado una importante contribución para aumentar el índice de recolección de papel en México. De acuerdo a la información compartida por

la Cámara del Papel, nuestra sobresaliente contribución a este índice generó un registro del **58.04% en 2021** en comparación al **40% del año 2000**.

Del total de material que recuperamos en nuestros centros de acopio:

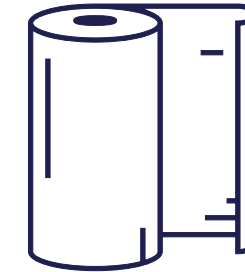
88%

se utiliza para la elaboración de empaques



12%

para la fabricación de papel para escritura e impresión



*Consolidación de información por planta y por tipo de materia prima recuperada.

Reciclaje de papel (ton/año)

2019	2020	2021	Objetivo 2022
1,353,020	1,339,552	1,608,240	1,688,652



Energía

Nuestros esfuerzos se han enfocado en la mejora continua de procesos productivos y en la modernización de la infraestructura con la que contamos, lo anterior, para garantizar un consumo energético óptimo en las plantas productivas y, con ello, cumplir con las regulaciones nacionales e internacionales en materia energética, así como para contribuir a los Objetivos de Desarrollo Sostenible y al Acuerdo Climático de París.

Innovamos en la industria y logramos la autosuficiencia energética gracias al Sistema Bio-ENERGY. Este modelo nos permite generar energía limpia mediante el aprovechamiento del vapor resultante de las operaciones.

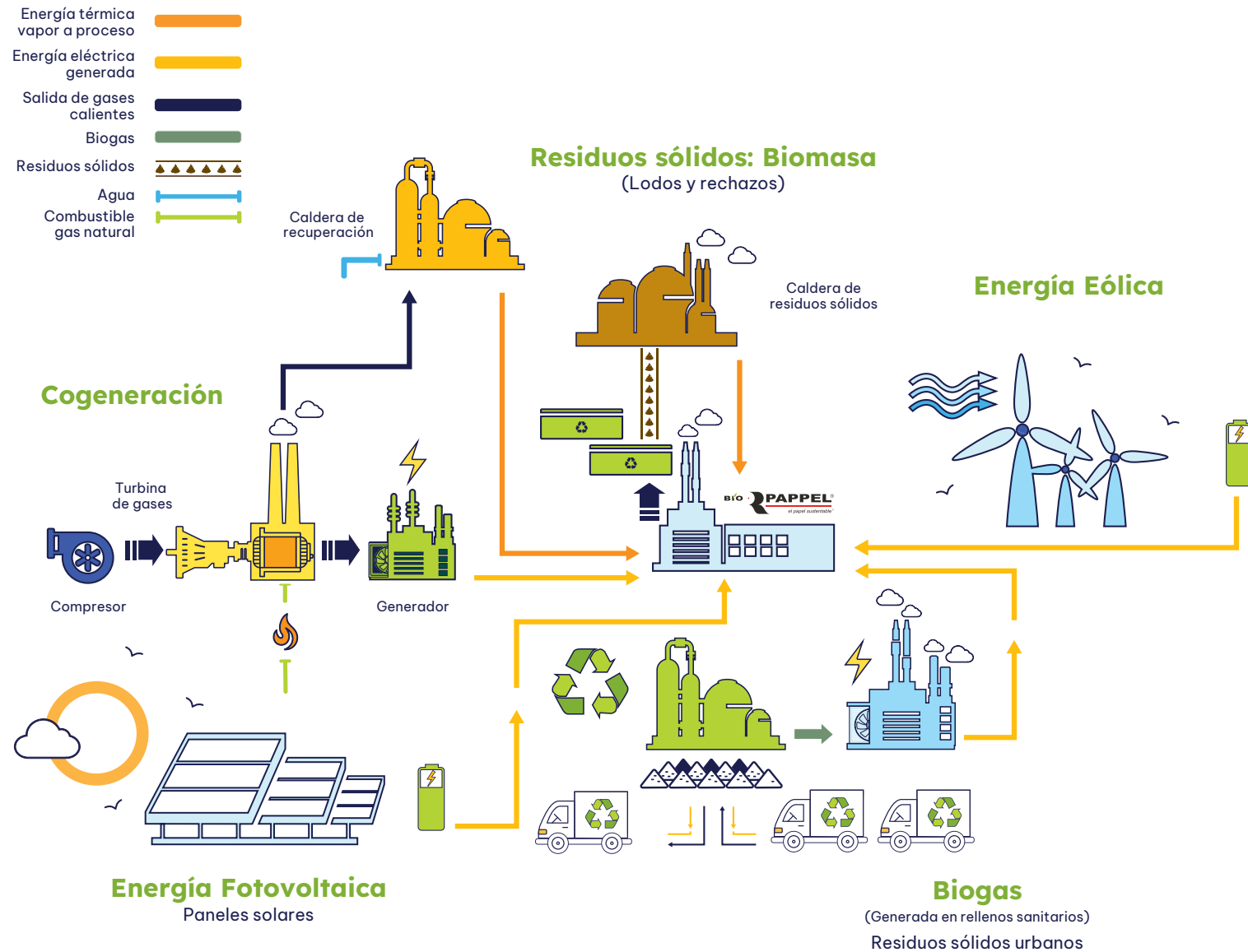
Contamos con la mejor **Huella de Energía** de la industria papelera

7 ENERGÍA ASEQUIBLE Y NO CONTAMINANTE



Sistema Bio-ENERGY

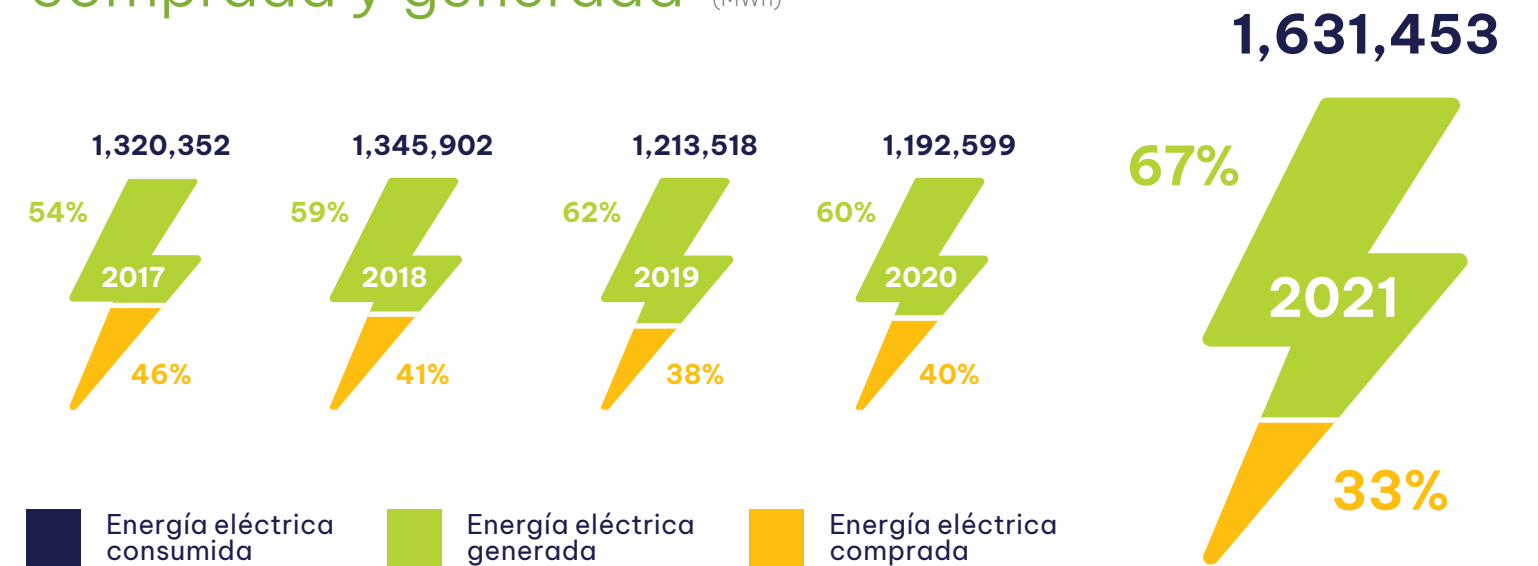
Mezcla de energías utilizadas



Consumo energético

Tipo energético	2019	2020	2021	Objetivo 2022
Energía Eléctrica (MWh)	1,213,518	1,268,746	1,706,271	1,749,585
Energía Eólica (MWh)	1,421	425	813	854
Combustóleo (m³)	24,284	52,079	17,007	17,856
Gas Natural (Gigacalorías)	3,809,203	3,571,614	4,542,845	4,769,987
Gasolina (Litros)	947,431	818,961	1,292,578	1,357,207
Diésel (Litros)	5,866,899	6,744,889	7,632,157	8,013,765

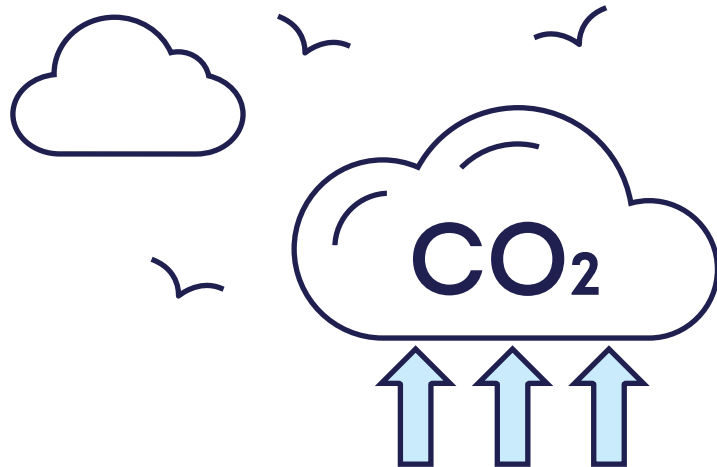
Energía eléctrica consumida, comprada y generada (MWh)



Emisiones

Nuestro Modelo de Economía Circular, Bosque Urbano®, ha sido un factor determinante para alcanzar el objetivo de reducir nuestra huella ambiental, al propiciar el reciclaje y la generación de alianzas con grupos estratégicos para impulsar una economía verde baja en carbono.

En el año contribuimos a la captura de **6.43 millones de toneladas de CO₂e**



En este sentido, de manera periódica y voluntaria, reportamos todas las emisiones de gases de efecto invernadero por medio del Programa GEI México, iniciativa coordinada por la SEMARNAT, CESPEDES y Carbon Disclosure Project, garantizando así la transparencia que nos caracteriza como empresa.

Emisión y Captura de CO₂e (Miles de toneladas)

	2019	2020	2021	Objetivo 2022
*Emisiones de CO ₂ e	1,000	1,076	1,221	1,160
Captura de CO ₂ e	5,412	5,358	6,432	6,110
Captura neta de CO ₂ e	4,412	4,282	5,211	4,950

*Emisiones GEI Directas o Alcance 1 provenientes de Energéticos Combustibles Fósiles.

Emisión de gases (Miles de toneladas)

Indicador	2019	2020	2021
NOx	0.822	0.860	0.577
SOx (SO ₂)	2.402	3.624	0.302
Partículas	0.198	0.271	0.061
Metano	0.028	0.056	0.067

Medición puntual a través de estudios ISOCINÉTICOS de acuerdo a la NOM085 SEMARNAT y cálculos de emisiones mediante factores de la AP42.

Agua



Con el objetivo de impulsar prácticas de producción sostenibles, específicamente en el uso responsable y eficiente del agua utilizada en nuestros procesos industriales, pusimos en marcha el sistema cero-efluentes que ha permitido reciclar el **63% de agua**.

Aunado a esto, el agua que no llega al proceso de reutilización, pasa por sistemas de tratamiento con la finalidad de que su liberación cumpla con los parámetros indicados por las autoridades gubernamentales.

Por lo anterior, nuestro esquema de gestión del uso y consumo de agua nos posiciona como una de las empresas de producción de papel con menor uso de agua a nivel mundial.

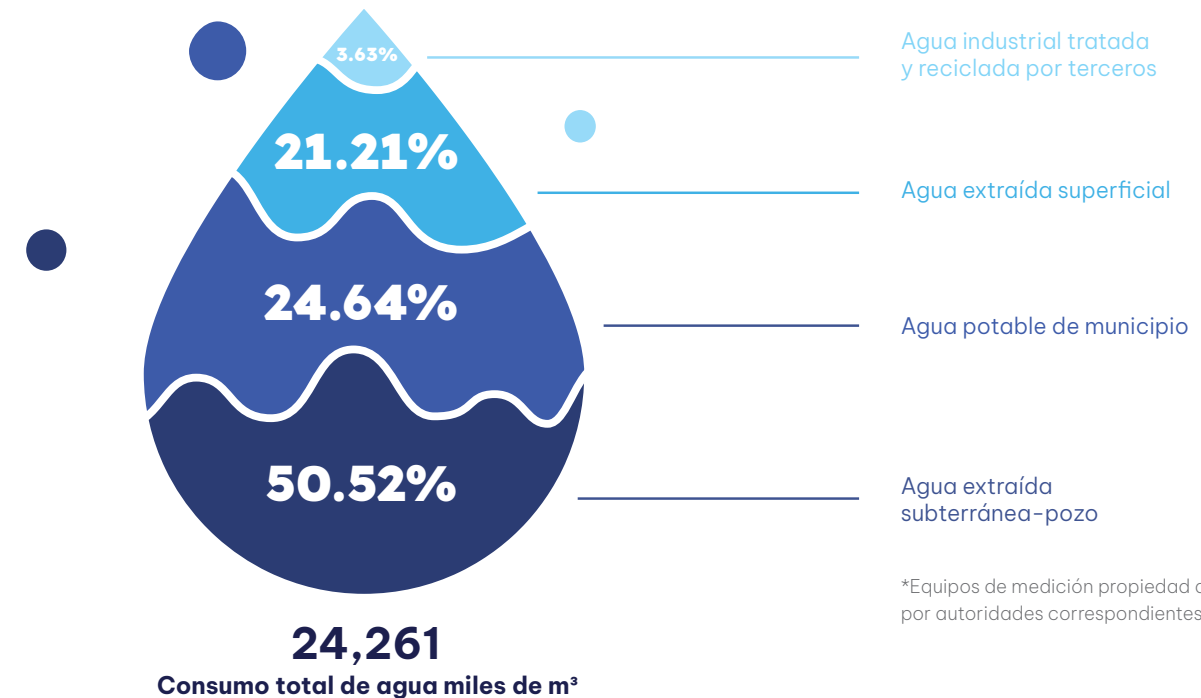
Contamos con el reconocimiento **“Water Efficiency Award”**, otorgado por Pulp and Paper International

En 2021 reutilizamos **15.5 millones** de m³ de agua

Consumo y Descarga de Agua (miles de m³/año)

Indicador	2019	Unitario 2019 (m ³ /ton)	2020	Unitario 2020 (m ³ /ton)	2021	Unitario 2021 (m ³ /ton)	Objetivo 2022	Unitario 2022 (m ³ /ton)
Consumo de agua	21,366	7.62	20,374	7.4	24,261	8.81	24,746	8.6
Descarga de agua residual	13,297	4.7	12,369	4.49	15,499	5.62	15,809	5.5
Consumo neto de agua	8,068	2.92	8,004	2.91	8,762	3.19	8,937	3.1

Extracción total por fuentes de agua (miles de m³)



*Equipos de medición propiedad de Bio Pappel, avalado y supervisado por autoridades correspondientes y terceros acreditados.

Transporte limpio

13 ACCIÓN POR EL CLIMA



9 INDUSTRIA, INNOVACIÓN E INFRAESTRUCTURA

La implementación de nuestro programa de gestión de transportes, así como de un sistema de logística inversa, nos ha permitido eficientar el uso de nuestros medios de transporte y reducir considerablemente los tiempos de carga y descarga.

comenzamos a usar tecnología EURO V para reducir emisiones GEI de nuestra flota.

Recibimos por octava vez el reconocimiento **“Excelente Desempeño Ambiental”**, emitido por la SEMARNAT



Preservación de bosques y su biodiversidad

15 VIDA DE ECOSISTEMAS TERRESTRES

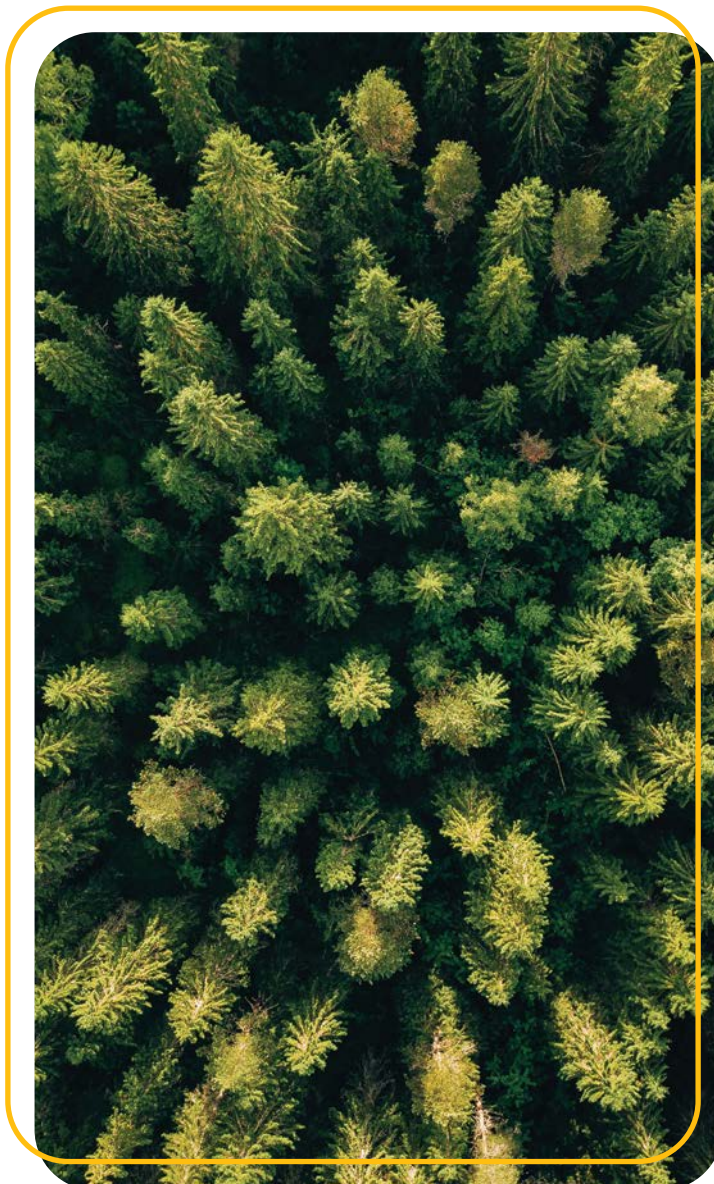


El cuidado y protección de la flora y fauna en los ecosistemas es crucial para alcanzar la sostenibilidad ambiental, por ello hemos puesto en acción un Modelo Sustentable, cuyo objetivo principal es la preservación del medio ambiente.

Muestra de ello es nuestra Planta Scribe San Rafael, reserva forestal que comprende más de cuatro mil hectáreas y es considerada una importante área verde para el Valle de México.

Asimismo, a través de nuestras campañas de reforestación, contribuimos al aumento de la masa forestal y la preservación de los ecosistemas, principalmente en las zonas donde tenemos presencia.

Nuestro compromiso de mantener una relación armoniosa con la naturaleza, se ve reflejado en el uso responsable que hacemos de los recursos para todos nuestros procesos productivos





Desempeño ocial



Desempeño social



Nuestra gente

El crecimiento e innovación de Bio Pappel se encuentra marcado por la diversidad del talento de nuestros equipos de trabajo. Es por ello que contamos con programas, iniciativas y documentos que nos guían en el establecimiento de mejores condiciones de empleo, así como de un entorno laboral favorable.

Nuestra cultura genera espacios, en donde, nuestro personal se forma, comparte y desarrolla su máximo potencial; sin importar su ubicación geográfica, lenguaje ni tradiciones. Igualmente contribuye al éxito del negocio, a la vez que aumenta la calidad de nuestros productos y el servicio para nuestros clientes.

12,479 personas integran nuestra fuerza laboral en las regiones donde tenemos presencia

Personal por tipo de contrato*

	2019			2020			2021		
	Hombres	Mujeres	Total	Hombres	Mujeres	Total	Hombres	Mujeres	Total
Contrato fijo	7,604	2,340	9,944	7,925	2,565	10,490	7,781	2,888	10,669
Contrato temporal	1,391	428	1,819	1,238	400	1,638	1,320	490	1,810
Total	8,995	2,768	11,763	9,163	2,965	12,128	9,101	3,378	12,479

*El 54% de nuestro personal está cubierto por convenios colectivos. A través de los representantes sindicales se determina la remuneración, ajustes y cambios en prestaciones sociales.

Personal por género y región

	2019			2020			2021		
	Hombres	Mujeres	Total	Hombres	Mujeres	Total	Hombres	Mujeres	Total
México	8,454	2,602	11,056*	8,535	2,762	11,297*	8,460	3,111	11,571
Estados Unidos	450	138	588*	541	175	716*	589	218	807
Colombia	91	28	119	87	28	115	52	49	101
Total	8,995	2,768	11,763	9,163	2,965	12,128	9,101	3,378	12,479

*Las cifras totales de México y Estados Unidos reportadas en 2019 y 2020 se modificaron debido a que, en años anteriores, parte del personal de McKinley se contabilizaba en Estados Unidos y, a partir de 2021, se incluye en el cálculo de México.

Personal por jornada laboral

	2020			2021		
	Hombres	Mujeres	Total	Hombres	Mujeres	Total
Jornada completa	8,916	2,885	11,801	8,855	3,287	12,142
Media jornada	247	80	327	246	91	337
Total	9,163	2,965	12,128	9,101	3,378	12,479

*La información de las tablas previas se obtiene del Balance de Personal, alimentado por cada centro de trabajo.



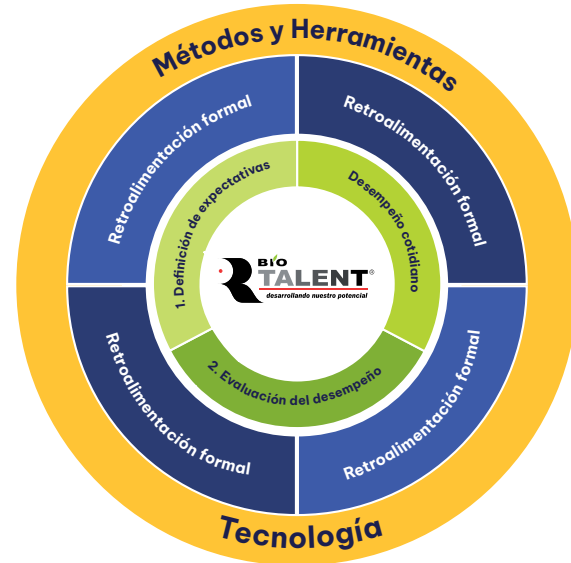
BIO TALENT:

Comprometidos en desarrollar el talento

Nuestro programa de gestión del desempeño brinda seguimiento y soporte oportuno a nuestros colaboradores/as, respecto a sus objetivos individuales, mismos que se encuentran alineados a las metas empresariales. Al cierre del ciclo, además de reconocer su desempeño y contribución a los resultados organizacionales, también se favorece a la detección de áreas de oportunidad y necesidades de capacitación, con el propósito de establecer planes personalizados de desarrollo dentro de la compañía.

BIO TALENT ha sido un elemento clave en el proceso de expansión de la empresa, ya que nos permite permear nuestro compromiso

sustentable y modelo de negocio entre los colaboradores/as de las nuevas regiones donde tenemos presencia.



1,110
participantes en el proceso de evaluación del desempeño

5,336
objetivos de desempeño establecidos

3,300
objetivos de desarrollo determinados

14%
del personal fue evaluado y tuvo retroalimentación de su jefatura directa

97%
de participantes ejecutó 3 revisiones intermedias en el año



Capacitación y formación

Instituto Bio Pappel es un sólido programa de capacitación y formación, a través del cual fomentamos el desarrollo de nuestro personal para que continúen adquiriendo los conocimientos y habilidades que requieren para su crecimiento profesional y personal.

Impulsamos el talento humano con nuestra oferta educativa integral

A través de la plataforma de Instituto Bio Pappel, se ofrece una amplia variedad de cursos que atienden las necesidades e intereses de nuestro equipo de trabajo. Los principales cursos que se impartieron durante el 2021 fueron:

- Prevenición social de las violencias con enfoque antidiscriminatorio.
- Las medidas para la igualdad en el marco de la ley federal para prevenir y eliminar la discriminación.
- Código de Ética Bio Pappel.
- Excel.
- Inglés.
- 1er. Congreso de Ventas.
- 6to. Congreso de Capital Humano.
- 11º Congreso de Seguridad y Medio Ambiente.
- Técnicas de investigación, documentación y entrevista.
- Conoce todo a cerca de las vacunas contra el COVID-19.



- Protocolo Interno de seguridad e higiene ante el COVID-19.
- Finanzas para no Financieros.
- Políticas y procedimientos.
- Factores de riesgo psicosocial en el trabajo.
- Medidas sanitarias de prevención en nuestros centros de trabajo.



	2020	2021
Total de asistentes a cursos de capacitación	24,256	24,944
Total de horas de capacitación	278,944	249,836



71.55%
hombres



28.45%
mujeres

2021
Porcentaje de colaboradores/as capacitados

Calidad de vida en el trabajo

Comprometidos con la igualdad de oportunidades

Nos apegamos a nuestros principios corporativos y promovemos una cultura diversa e inclusiva en toda nuestra operación, con el único propósito de integrar equipos de trabajo talentosos y profesionales que sumen valor a la compañía; dicha cultura se rige a través de cuatro ejes principales, que son:

- Distribución equitativa de responsabilidades entre mujeres y hombres
- Eliminación de roles y estereotipos de género
- Integración de personas con discapacidad en nuestros centros de trabajo.
- Fortalecimiento de la cultura de accesibilidad

Asimismo, por medio de los siguientes mecanismos de gestión, garantizamos que nuestros colaboradores/as se desarrollen en un



ambiente laboral con igualdad de oportunidades y libre de discriminación:

- **Política de Igualdad Laboral y No Discriminación**, con alcance para todo el personal.
- **Comité de Igualdad Laboral y No Discriminación** en todos los centros de trabajo.
- **Código de Ética**, que estipula tolerancia cero a la discriminación, violencia, acoso y hostigamiento laboral, en todos los niveles.
- **Línea Ética Bio Pappel**, principal canal de atención y seguimiento a denuncias que incumplan nuestro Código de Ética.



Como parte de nuestro compromiso sustentable, promovemos la equidad de género en la compañía y en la industria, al brindar igualdad de oportunidades en los procesos de contratación para todos los puestos.

- Incrementamos la contratación y participación de mujeres en un **62.5% en los últimos 5 años**
- Certificamos 9 centros de trabajo más en la NMX-R-025 Norma Mexicana de Igualdad Laboral y No Discriminación; cerrando con un total de **32 centros de trabajo certificados en 2021**
- **Reforzamos los temas de inclusión laboral disponibles en nuestro programa de capacitación**, a través de la alianza que tenemos con CONAPRED
- **Formamos parte de los siete principios de empoderamiento de la mujer en el trabajo**, establecidos por ONU Mujeres

Trabajamos para que el 100% de nuestros centros de trabajo estén certificados en la **NMX-R-025 para 2022**

Nuestros esfuerzos se ven reflejados en las siguientes cifras:

28%
de mujeres en nuestra
plantilla administrativa

23%
de mujeres en nuestra
plantilla operativa

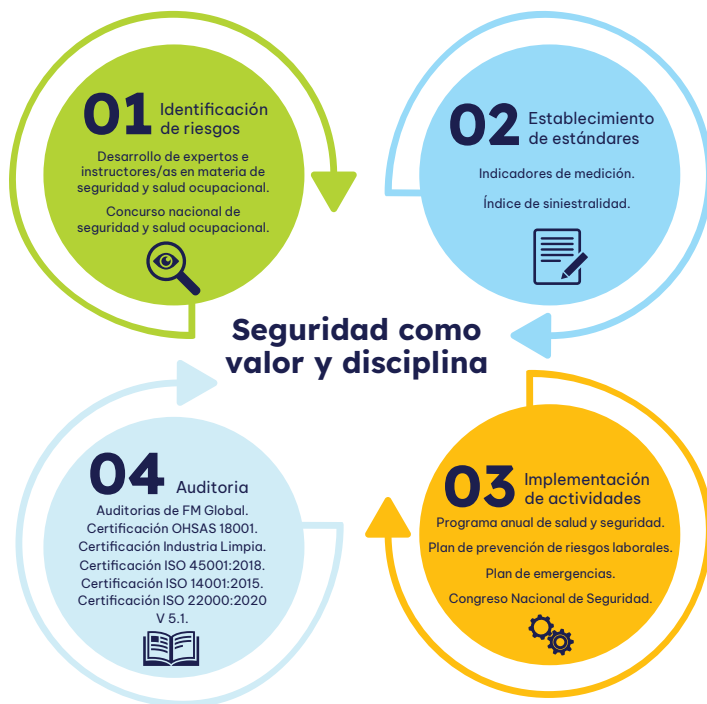
10%
de mujeres en nuestro
Consejo de Administración

Seguridad integral y salud en el trabajo

Todas nuestras instalaciones se encuentran en óptimas condiciones para prevenir riesgos laborales y brindar respuesta rápida a posibles incidentes que puedan poner en peligro la salud e integridad de nuestro personal y/o visitantes; estas acciones garantizan que nuestros procesos se lleven a cabo de manera segura y exitosa pero principalmente, nos encaminan a lograr nuestra meta de “Cero Accidentes”.

La Comisión de Higiene y Seguridad cubre al **100% de nuestros colaboradores/as**

Nuestro modelo de seguridad, se conduce por la Política de Seguridad Integral y Salud Ocupacional, así como la Comisión de Higiene y Seguridad; que comprende capacitación constante y continua que nos facilita las herramientas adecuadas para seguir los protocolos estipulados y atender exitosamente casos de emergencia y/o vulnerabilidad.



Durante 2021, otorgamos **95,464 horas de capacitación a 8,371 colaboradores/as** e invertimos **\$25.3 millones** para fortalecer la seguridad de nuestros sistemas e instalaciones



Gestión de Riesgos Psicosociales

Procuramos el bienestar físico y mental de nuestro equipo al fomentar las relaciones sanas entre el personal, sus actividades y su entorno, brindando condiciones favorables en todas nuestras instalaciones.

En cumplimiento con la **NOM-035** sobre factores de riesgo psicosocial, implementamos las siguientes iniciativas:

- Pusimos en marcha un plan de acción que atiende los factores de riesgo psicosocial
- Informamos sobre las medidas de prevención y control de riesgo, como parte del plan de comunicación previamente definido



Acciones COVID-19

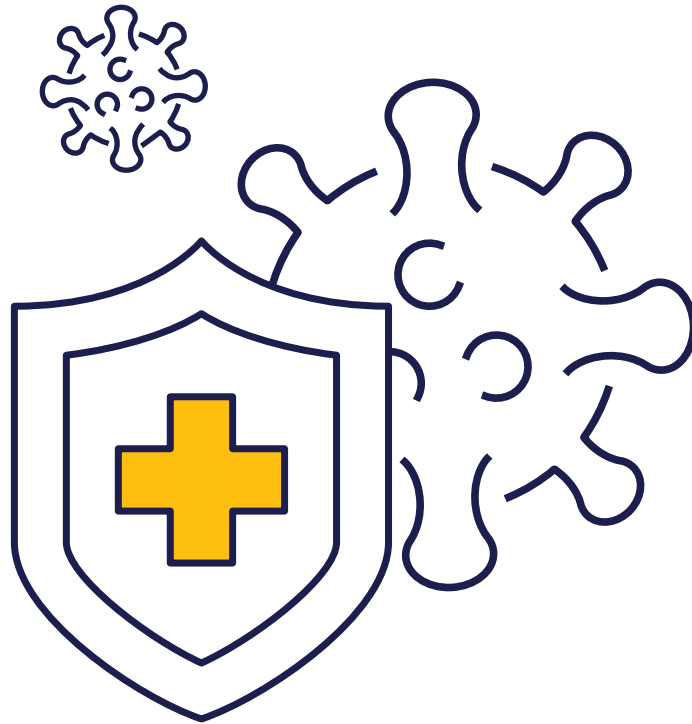
Ante la actual crisis sanitaria derivada de la pandemia por COVID-19, por segundo año consecutivo continuamos reforzando protocolos y medidas sanitarias para preservar la salud y bienestar de nuestros colaboradores/as, clientes y proveedores/as, garantizando así la continuidad de nuestras operaciones.

Entre las principales medidas se encuentran:

- **Comité COVID-19** para anticipar y atender los efectos de la crisis sanitaria
- **Protocolo interno**, acorde a las condiciones de cada localidad
- **Medidas de prevención** contra COVID-19
 - **Plan de atención, seguimiento y monitoreo** ante COVID-19
- **Plan de Comunicación y Programa de Capacitación** específico ante COVID-19



Nuestras medidas sanitarias cumplen con los protocolos locales y recomendaciones generadas por la Organización Mundial de la Salud



Trabajo a distancia

Con la finalidad de prevenir y mitigar el riesgo de contagio entre nuestro personal, conservamos algunas restricciones en viajes corporativos y visitas externas; del mismo modo, en actividades administrativas se continuó laborando bajo un esquema de trabajo remoto.

Ante la reactivación de las actividades presenciales seguimos los lineamientos dictados por las autoridades sanitarias para poder garantizar un regreso paulatino y seguro.

Comunicación y capacitación

Llevamos a cabo diversas campañas internas, tanto en medios digitales como impresos, para sensibilizar a nuestro personal en las principales medidas de higiene, brindar recomendaciones para el cuidado de la salud, como el impulso a la vacunación, así como informar sobre las diversas acciones que se realizan en la empresa para atender los efectos de la crisis sanitaria.

De igual manera, impartimos pláticas para todo el personal sobre temas enfocados en su bienestar físico, mental y emocional. Los temas que componen nuestro programa de capacitación fueron:

- **Medidas preventivas contra COVID-19**
 - Protocolo Interno Bio Pappel ante COVID-19
 - Actualidades del COVID-19
- **Mitos y verdades sobre la vacunación COVID-19**
- **Medidas de prevención y cuidados a familiares con COVID-19**
- **Manejo de ansiedad y estrés en casa**
 - Equilibrio mente y cuerpo

Vinculación con la comunidad

Nuestro proceso de crecimiento como una empresa sustentable continua, por ello, implementamos acciones claves para mantener un diálogo cercano con nuestras comunidades e identificar sus expectativas y necesidades, logrando contribuir a mejorar su calidad de vida.

En respuesta a los diversos desafíos que afrontamos durante la contingencia sanitaria y bajo un nuevo esquema, fortalecimos nuestra estrategia de vinculación comunitaria, **EnrollaRSE®**, para asegurar la continuidad de nuestros programas que tienen como objetivo crear valor y estrechar lazos en las comunidades donde tenemos presencia.

EnrollaRSE® engloba todos nuestros esfuerzos comunitarios, los cuales se enfocan en tres ejes:

- Cuidado del entorno y educación ambiental
- Desarrollo comunitario
- Educación para el desarrollo



Contribuimos a ocho Objetivos de Desarrollo Sostenible mediante los programas de **EnrollaRSE®**



Cuidado del entorno y educación ambiental

Fomentamos el cuidado del medio ambiente e impulsamos la adopción de prácticas verdes por parte de todos nuestros grupos de interés a través de distintas estrategias, extendiéndolas a sus familias para continuar sumando esfuerzos que contribuyan a la preservación de los ecosistemas, los recursos naturales y la biodiversidad.



Fomentamos en las nuevas generaciones el interés por contribuir a los Objetivos de Desarrollo Sostenible

Escuelas Verdes Bio Pappel



El principal objetivo de Escuelas Verdes Bio Pappel es crear líderes y lideresas ambientales que promuevan una cultura del reciclaje y el cuidado del medio ambiente en sus comunidades escolares y casas. Por lo anterior, nos acercamos a primarias públicas para invitarles a certificarse como agentes de cambio en la lucha contra el calentamiento global y promover la adopción de una cultura sustentable dentro de sus escuelas.

Durante el 2021 adecuamos el programa para llegar al hogar del alumnado, por tanto, desarrollamos materiales digitales sobre el



reciclaje, biodiversidad y cuidado de los recursos naturales; que fueron difundidos por el profesorado a través de medios tecnológicos.

También, facilitamos diversas herramientas para poner en práctica el conocimiento adquirido extendiéndolo a sus familias; privilegiando con esto la salud y bienestar de la comunidad estudiantil, al tiempo que, conservamos el asesoramiento e impulso a las escuelas.

Certificamos **34**

escuelas en los estados de Veracruz, Oaxaca, Durango, Nuevo León, Jalisco, Querétaro y Estado de México.

Para obtener esta certificación, las instituciones educativas deben seguir e implementar los siguientes pasos:

- Instalar en el plantel un centro de acopio de materiales reciclables.
- Desarrollar proyectos ambientales y sociales que promuevan la conservación de la biodiversidad, el uso eficiente de recursos naturales y la creación de talleres productivos para que estos contribuyan a la comunidad escolar y vecinal.
- Crear un Club Ecológico, guiado por un líder o lideresa ambiental y la participación de estudiantes, madres y padres de familia.

Abraza un Árbol



Promovemos la revalorización de los residuos post-consumo e impulsamos la transición hacia una economía circular, por medio de campañas de sensibilización donde fomentamos la separación y el reciclaje de papel y cartón.

Los materiales recolectados son llevados a los Centros de Acopio Bio Pappel donde son reciclados y reutilizados en nuestros procesos productivos.

En 2021, llevamos a cabo campañas en **38 instituciones** ubicadas en los estados de Durango, Coahuila, Nuevo León, Guanajuato, Hidalgo, Jalisco, Querétaro, Estado de México y Veracruz.

189

toneladas de papel y cartón recolectadas dentro del Programa **Abraza un Árbol**



Reforestar: Nuestro mejor papel



Una de las principales iniciativas que contribuyen a la conservación del medio ambiente dentro de la compañía, son las campañas de reforestación, las cuales ajustamos durante el 2020 para cuidar el bienestar de nuestro personal. En 2021 mantuvimos este esquema, donde invitamos a todos los colaboradores/as y sus familias a adoptar una planta o un árbol para mejorar la calidad del aire en sus hogares protegiendo al planeta.

Realizamos **34 campañas de adopción** en Ciudad de México, Hidalgo, Puebla, Estado de México, Sinaloa, Coahuila, Chihuahua, Jalisco, Oaxaca, Michoacán, Veracruz, Durango, Nuevo León y Querétaro

10,836

árboles y plantas adoptadas



Desarrollo comunitario



En las comunidades cercanas a nuestras operaciones y de la mano de voluntarios/as Bio Pappel, llevamos a cabo diversos proyectos para impulsar el desarrollo de las localidades, además de fomentar prácticas de cuidado ambiental entre las nuevas generaciones.



Verano Verde Bio Pappel



Con base en el calendario escolar, durante el verano desarrollamos actividades educativas y creativas dirigidas a los hijos/as de nuestro personal, diseñadas para captar su interés y fomentar la diversión, a la vez que aprenden desde sus hogares sobre los siguientes Objetivos de Desarrollo Sostenible:



A través de esta iniciativa, no sólo impulsamos el crecimiento personal, también promovemos el tiempo de calidad en familia.

1,528

niños y niñas formaron parte de la edición 2021 del Verano Verde Bio Pappel en Casa

A favor de mi comunidad

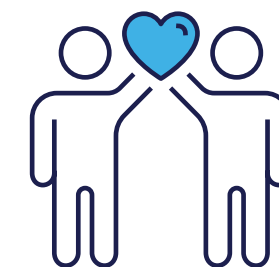


Sabemos que uniendo esfuerzos podemos crear entornos inclusivos, seguros y sostenibles; por ello, a partir de un diagnóstico de las principales necesidades en las localidades donde tenemos presencia, logramos poner en marcha actividades de mejora comunitaria, en las que participan voluntarios/as comunitarios y colaboradores/as.

Brindamos apoyo a

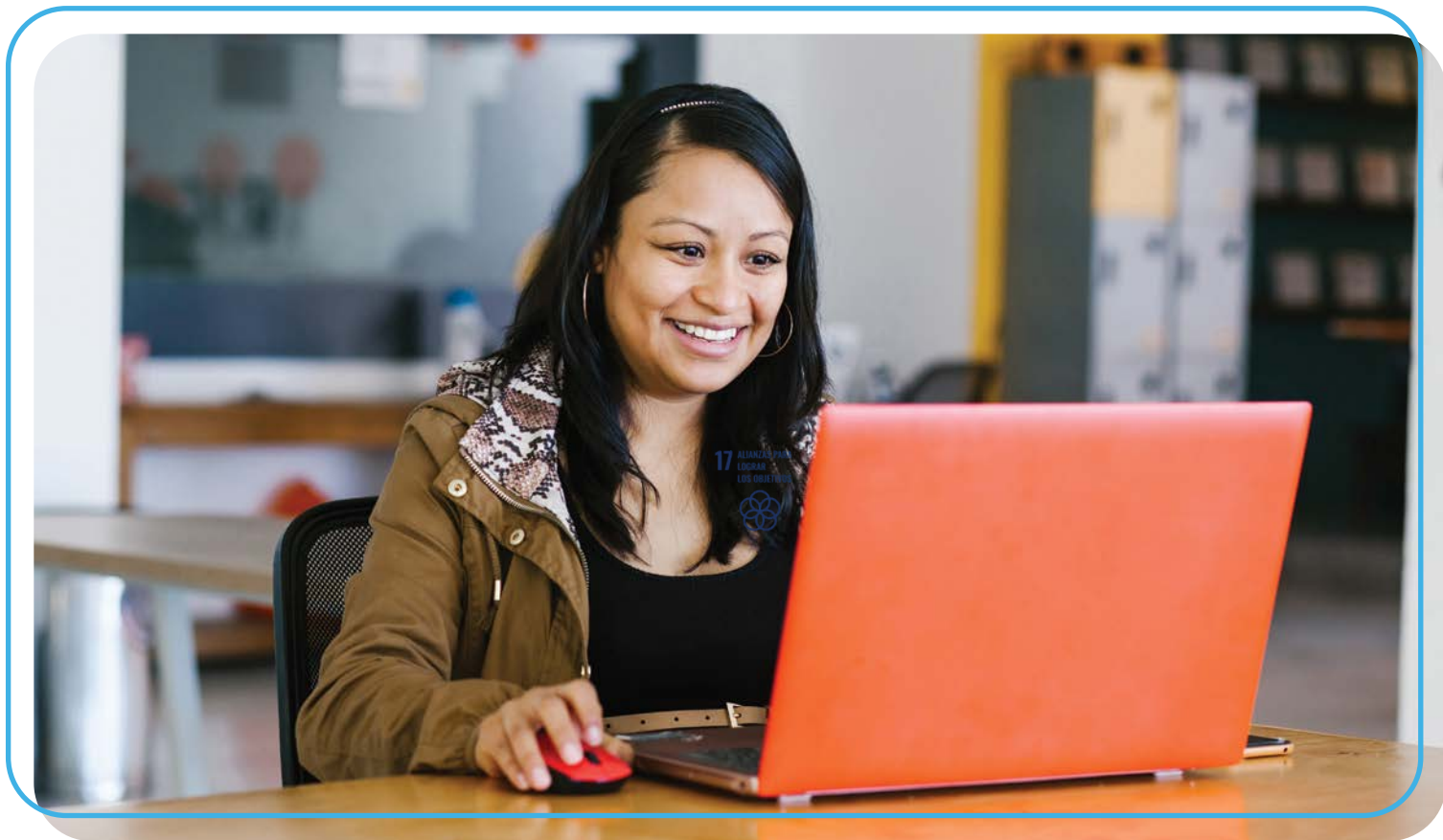
4,116

personas de 17 comunidades en Ciudad de México, Querétaro, Jalisco, Sinaloa, Guanajuato, Nuevo León, Michoacán, Hidalgo, Estado de México, Oaxaca y Veracruz

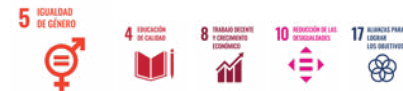


Educación para el desarrollo

Implementamos programas que impactan en el desarrollo de las comunidades al impulsar el empoderamiento económico de las mujeres y despertar el interés de las y los jóvenes por un camino más sostenible.



Talleres Productivos para el Empoderamiento de la Mujer



Como parte de nuestro compromiso por impulsar el empoderamiento de la mujer y el desarrollo de la economía local, instauramos espacios seguros y elaboramos videos instruccionales, para reactivar los talleres a mujeres de las comunidades vecinas, donde aprenden distintas habilidades y oficios con la finalidad de que el conocimiento adquirido les brinde las herramientas para emprender sus propios negocios, alcanzar independencia económica y por lo tanto, mejorar su calidad de vida.

Trabajamos de la mano con instituciones gubernamentales e instructores/as capacitados, y gracias a este esfuerzo, en 2021:

Capacitamos a **140**

mujeres de Oaxaca, Veracruz, Querétaro, Durango, Nuevo León y Estado de México

Nos adaptamos a las condiciones sanitarias llegando a más mujeres a través de materiales instruccionales digitales y lugares seguros para su capacitación

Visitas escolares



Desarrollamos materiales digitales para estudiantes de nivel medio y superior, en los que mostramos los procesos de fabricación de papel y productos derivados, de esta manera logramos continuar con nuestro programa de visitas escolares de forma virtual en cualquiera de nuestros centros de trabajo, sin importar la localidad de la institución educativa.

Esta iniciativa nos ha permitido acercar a los estudiantes al mundo laboral, además de generar interés y conciencia en prácticas sustentables, al enseñarles el proceso para recuperar el papel, su reciclaje y la transformación del mismo en nuevos productos.

En 2021 llegamos a más estudiantes de comunidades lejanas, y les mostramos los procesos con el aporte de nuestro personal experto

Participaron **2,940** estudiantes de 76 escuelas



Voluntariado Bio Pappel

Gracias a la solidaridad de las personas que año con año comparten su conocimiento, tiempo y energía durante las actividades del voluntariado corporativo, nuestra estrategia de vinculación comunitaria **EnrollaRSE®** se fortalece y logra obtener grandes resultados con una huella positiva en nuestras comunidades.

Es el conocimiento, habilidades y energía positiva que transmiten las voluntarias y voluntarios lo que enriquece cada una de las iniciativas.

[103-2, 103-3, 203-1]

Juventud en Acción por los Objetivos de Desarrollo Sostenible



En 2021 pusimos en marcha la iniciativa Juventud en Acción por los ODS, una iniciativa que agrega relevancia a nuestra estrategia de vinculación con la comunidad y el cual parte de nuestro compromiso con la sustentabilidad y la generación de valor compartido.

Su propósito es difundir la importancia de los ODS entre las y los jóvenes de universidades, para generar interés, sumar manos y mostrar cómo cada aportación, grande o pequeña, ayuda a acercarnos a estas metas globales.

Las principales líneas de acción que atiende esta iniciativa son:

- Abrir nuestras puertas al talento joven a través de servicio social, prácticas profesionales o como becario/as, para acercarlos a la experiencia profesional y enriquecernos con su conocimiento.
- Invitar a la comunidad estudiantil a contribuir por medio de nuestros programas de vinculación comunitaria y vivir la experiencia como voluntario/a solidario en beneficio de su institución.
- Con la participación de especialistas de nuestras áreas funcionales, proporcionamos sesiones de aprendizaje y experiencia a la juventud, sobre temas que aporten a su plan de estudios.

En 2021 hicimos alianza con **15 universidades**

Resultados 2021

Impactamos positivamente a **85 comunidades** de **16 estados** en México, beneficiando con ello a **17,550 personas**.

ODS	Eje	Programa	Indicador	2019	2020	2021
4 EDUCACIÓN DE CALIDAD	Cuidado del entorno y educación ambiental	Escuelas Verdes	Escuelas participantes	20	20	34
			Beneficiarios/as	5,226	5,236	8,826
		Abraza un árbol	Toneladas	149	92	189
			Instituciones beneficiadas	32	24	38
8 TRABAJO DECENTE Y CRECIMIENTO ECONÓMICO	Desarrollo comunitario	Verano Verde Bio Pappel	Beneficiarios/as	1,234	1,511	1,528
			A favor de mi comunidad	8,884	973	4,116
		Reforestar: Nuestro mejor papel	Árboles plantados	10,567	7,445	10,836
13 ACCIÓN POR EL CLIMA	Educación para el desarrollo		Talleres Productivos	114	-	140
		Horas de capacitación	1,412	-	1,197	
		Visitas escolares	1,898	84	2,940	
17 ALIANZAS PARA LOGRAR LOS OBJETIVOS	Voluntariado Bio Pappel	Voluntarios/as corporativos	1,826	2,411	3,236	
		Horas de voluntariado	6,441	863	1,532	

Fundación Bio Pappel

Impulsar la protección de la biodiversidad, además de fomentar una cultura basada en la economía circular y vinculación con la comunidad, son los objetivos a los que se orientan las actividades de Fundación Bio Pappel. Para lograrlos, nos vinculamos con organizaciones que comparten esta misma visión de sustentabilidad, tales como:



Cruz Roja Mexicana

Como tema prioritario y un alto compromiso social, redoblamos esfuerzos con esta institución para acercar a grupos vulnerables, servicios de salud con la mejor calidad para privilegiar la vida.

Best Buddies México

Con esta colaboración, fortalecemos nuestra cultura de igualdad, por medio de la inclusión de oportunidades laborales a personas con discapacidad.

Fideicomiso del Bosque de Chapultepec

Contribuimos a la preservación y cuidado de uno de los bosques urbanos más antiguos y representativos de Latinoamérica, el Bosque de Chapultepec.

Kidzania

De manera didáctica, integramos a niños y niñas en el tema de sustentabilidad, para generar interés desde una edad temprana.

Museo Nacional de Antropología

Para la preservación y cuidado de nuestra huella histórica, hemos creado alianza con uno de los recintos museográficos más importantes de México y de América.

Papalote Museo del Niño

Por medio de actividades didácticas, promovemos una educación de reciclaje y sustentabilidad entre niños y niñas.



Ciudadanía y participación gremial

Trabajamos de manera conjunta con organismos nacionales e internacionales para desarrollar proyectos de alto impacto, fomentar prácticas de comercio justo, impulsar la sustentabilidad en nuestro ámbito de influencia y sumar esfuerzos para alcanzar los objetivos de la agenda 2030.

- Cámara Nacional de las Industrias de la Celulosa y el Papel
- Iniciativa GEMI (Global Environmental Management Initiative)
- Comisión de Estudios del Sector Privado para el Desarrollo Sustentable (CESPEDES)
- Confederación Nacional de Cámaras Industriales (CONCAMIN)
- Pacto Mundial de Naciones Unidas
- Centro Mexicano para la Filantropía (CEMEFI)



Nuestros grupos de interés

Nuestro más reciente estudio de materialidad identifica y atiende, tanto necesidades como expectativas de nuestros grupos de interés, para precisar sobre los temas más relevantes que nos mantengan a la vanguardia en el desarrollo sostenible.

Con este fin, mantenemos diversos canales de comunicación para un diálogo abierto y constante con cada uno de ellos.



Grupo de interés	Expectativas	Respuesta / acciones realizadas	Canales de comunicación	Frecuencia de contacto
Clientes	Ofrecer productos competitivos y sustentables que contribuyan eficientemente a su éxito y al de sus propios clientes.	Auditorías por parte de nuestros clientes, en materia de calidad, inocuidad, gestión ambiental y responsabilidad social. Publicación de nuestro Código de Ética para Clientes. Estrategias de mejora en la administración de inventarios. Cumplimiento de normas y certificaciones.	Encuestas de satisfacción de nuestros clientes. Visitas y auditorías a nuestras plantas de producción. Línea Ética Bio Pappel. Diálogo directo con nuestros clientes, para conocer sus necesidades y expectativas. Participación en foros y conferencias de nuestros clientes.	Encuesta de Satisfacción: Anual. Auditorías: Anual. Línea Ética Bio Pappel: Permanente.
Consejo de administración y accionistas	Generar valor sustentable a partir de la competitividad, innovación, protección ambiental y responsabilidad social en todas nuestras operaciones.	Alineación de la estrategia de sustentabilidad con la estrategia de negocio. Designación de uno de los consejeros como Director de Sustentabilidad. Establecimiento de un Comité de Sustentabilidad y un Comité de Ética.	Reunión anual y trimestral del Consejo y Asamblea de Accionistas. Informe Financiero Anual. Informe de Sustentabilidad Anual. Reuniones Ejecutivas.	Reuniones Ejecutivas e Informes Financieros: Anuales. Reunión del Consejo y Asamblea, Informe Financiero, Informe de Sustentabilidad: Anual.
Nuestra gente	Ser uno de los mejores lugares para trabajar, ofreciendo oportunidades de desarrollo y crecimiento profesional para nuestra gente, así como las mejores condiciones de salud y seguridad ocupacional.	Bio Talent: Programa de gestión del desempeño, que busca alinear los objetivos individuales con los corporativos. Plan de Capacitación Continua. Esquemas de bonos y reconocimientos. Código de Ética. Modelo de Salud y Seguridad Ocupacional. Política y Comité de Igualdad Laboral y No Discriminación. Participación en rankings de clima laboral.	Retroalimentación sobre el desempeño, así como el diseño del Plan Individual de Carrera, a través del Programa Bio Talent. Conformación y seguimiento de diferentes comités para conocer inquietudes y sugerencias de nuestra gente, así como para implementar nuevos proyectos o iniciativas. Encuestas de clima laboral, Línea Ética Bio Pappel, Boletín Bio-Infórmate, Programas de voluntariado.	Bio Talent: Trimestral. Comités: Trimestral. Encuestas de clima: Anual. Línea Ética Bio Pappel: Permanente. Bio-Infórmate: Quincenal.
Proveedores	Fomentar relaciones de largo plazo dentro de nuestra cadena de valor, garantizando el mutuo crecimiento y permanencia en el mercado.	Certificación de Proveedores. Cumplimiento de la Política de Proveedores. Código de Ética para Proveedores. Congreso Anual de Suministros	Congreso Anual de Suministros, para capacitar a todo el personal de compras y mejorar así las relaciones comerciales con nuestros proveedores. Diálogo directo con proveedores clave, para identificar áreas de oportunidad y mejores prácticas. Línea Ética Bio Pappel.	Congreso de Suministros: Anual. Línea Ética Bio Pappel: Permanente.
Comunidades	Generar valor compartido con las comunidades vecinas a nuestros centros productivos, a través de las capacidades y el talento que tenemos como compañía, contribuyendo a su desarrollo.	Detección de necesidades de las comunidades donde operamos. Plan de trabajo comunitario anual, con objetivos e indicadores de medición. Estrategia EnrollaRSE®, con un enfoque en 3 ejes de acción: 1) Cuidado del entorno y educación ambiental, 2) Desarrollo comunitario y 3) Educación para el desarrollo.	Diálogo directo con líderes comunitarios. Identificación de necesidades y definición de planes de acción para cada comunidad. Reporte mensual de actividades. Encuestas comunitarias. Línea Ética Bio Pappel	Mensual.
Gobierno	Garantizar el cumplimiento del marco legal en todas nuestras operaciones mediante procesos honestos y transparentes.	Participación activa en cámaras y asociaciones empresariales, para fomentar la creación y fortalecimiento de normativas ambientales y de desarrollo sustentable. Alianzas colaborativas gobierno-empresa. Participación en licitación de forma transparente y apegados los requisitos.	Diálogo directo con autoridades. Reuniones de trabajo con grupos, cámaras y asociaciones empresariales. Informes y reportes anuales. Seminarios y foros en temáticas relevantes.	Mensual.
Instituciones de la sociedad civil y público en general	Promover una relación transparente y alineada al impacto social y ambiental de la empresa.	Generación de alianzas estratégicas. Participación en rankings y reconocimientos en materia ambiental y de responsabilidad social empresarial.	Diálogo directo para conocer las necesidades y expectativas de diferentes grupos de la sociedad civil. Medios electrónicos, página web. Participación en rankings.	Mensual. Participación en rankings: Anual.
Acreedores bancarios	Generar valor compartido y relaciones financieras saludables.	Detección de necesidades financieras e implementación de estrategias de financiamiento a través de productos a medida y bajo las mejores condiciones del mercado.	Comunicación constante con Instituciones Bancarias para identificar oportunidades de negocio y financiamiento.	Reportes trimestrales y anuales.

Certificaciones y reconocimientos



Sistema de Gestión Integrado

- **ISO 9001:2015.** Procesos de productividad y calidad.
- **ISO 14001:2015.** Desempeño ambiental.
- **ISO 22000:2020.** V5.1. Inocuidad de procesos y productos.
- **OHSAS 18001:2007.** Procesos de seguridad y salud ocupacional.
- **ISO 45001:2018.** Seguridad y Salud en el trabajo.



Índice Ambiental de la Industria Papelera

World Wildlife Fund (WWF)

Formamos parte del grupo de las 35 empresas de nuestra industria, y somos la única mexicana perteneciente a este índice.

Global CEO of the year Award

Reconocimiento a nuestro Director General por su sólido liderazgo e impulso a nuestro modelo de sustentabilidad en nuestras operaciones en México, Estados Unidos y América Latina.



Water Efficiency Award

Gracias a nuestros innovadores procesos de eficiencia del uso del agua.

Environmental Leadership Award

Reconocimiento a nuestros constantes esfuerzos por mitigar nuestra huella ambiental.



SFI® Sustainable Forestry Initiative®

Certificación Cadena de Custodia que garantiza el uso de materias primas sustentables en nuestros productos.



PEFC® Programme for the Endorsment of Forest Certification®

Certificación Cadena de Custodia que garantiza el uso de materias primas sustentables en nuestros productos.



Programa GEI México
SEMARNAT Y CESPEDS
Por 8vo. año consecutivo publicamos voluntariamente nuestro inventario de emisiones.



Transporte Limpio
SEMARNAT



Industria Limpia
PROFEPA



Súper Empresas
EXPANSIÓN Y TOP COMPANIES



Eco Etiqueta Mariposa Monarca
NMX-N-107-SCFI-2010
Sello mexicano que asegura que el papel periódico, para bolsas y envolturas, papel para sacos, cajas corrugadas y cajas de fibra sólida es fabricado con fibra reciclada.



Empresa Socialmente Responsable



UN Global Compact
Apoyamos el Pacto Mundial de Naciones Unidas y somos parte del Consejo de la Red Mexicana del Pacto Mundial.



Norma Mexicana en Igualdad Laboral y No Discriminación
NMX-R-025-SCFI-2015



IPADE
BUSINESS SCHOOL
UNIVERSIDAD PANAMERICANA

Instituto Panamericano de Alta Dirección de Empresas
Nuestro modelo sustentable de negocios nos posicionó como caso de éxito.



Premio CLARES a la Responsabilidad Social Empresarial



concamin

Premio "Ética y Valores" y reconocimiento especial por "Trayectoria" de la Industria en México



Emblema de la Marca Hecho en México
Distintivo para productos Hechos en México.



EXPANSIÓN
Empresa líder en sus prácticas contra la corrupción.
Empresa Líder en Responsabilidad Social



Reconocimiento HPR (Highly Protected Risk)

Otorgado por FM Global – Altos estándares e inversiones en protección y mitigación de riesgos en incendios y siniestros.



Premio Nacional al Mérito Forestal SEMARNAT y CONAFOR

Reconocidos por nuestro proceso para elaborar productos 100% reciclados, el desarrollo de campañas de reforestación y nuestro modelo de sustentabilidad.



FSC® 100% Reciclado FOREST STEWARDSHIP COUNCIL®

Primera empresa Mexicana certificada en la utilización de materia prima 100% reciclada en la producción de papel.

Acercade este Informe

El contenido de este Informe, ha sido determinado por los aspectos de mayor relevancia para nuestros grupos de interés y las iniciativas que se gestaron alrededor de nuestra estrategia sustentable de negocio. Del mismo modo, se llevó a cabo la actualización del estudio de materialidad en 2021, en el cual se identificó los asuntos más significativos en materia de sustentabilidad de la compañía mediante entrevistas con nuestros ejecutivos, diálogos con audiencias clave e información publicada en diversos medios de comunicación.

El presente documento expone las acciones que llevamos a cabo en Bio Pappel S.A. de C.V. para contribuir al crecimiento económico, impulsar el desarrollo social y promover el cuidado al medio ambiente en los países donde tenemos presencia, es decir, México, Estados Unidos y Colombia, durante el periodo del 1 de enero al 31 de diciembre de 2021.

“Este Informe se ha elaborado de conformidad con la opción Esencial de los Estándares

GRI”, con el apoyo de McBride Sustainability y fue verificado por Redes Sociales en Línea Timberlan S.A. de C.V.

Durante el periodo objeto de este Informe se presentaron los siguientes cambios en nuestras operaciones en Estados Unidos:

- Se consolidó la compra del 100% de las acciones de US Corrugated, lo cual nos permite la operación de plantas de papel y empaque en los estados de Washington, Nuevo México, California, Georgia, Indiana, Arizona y Colorado
- Se adquirió la empresa Midwest Paper Group en Wisconsin
- Se inició la construcción de una nueva planta de empaques en Dallas, Texas

Si bien no hubo reexpresión de la información, a partir de la actualización de nuestra

materialidad se hicieron ajustes con respecto a los contenidos GRI a los que nos alineamos para la elaboración de este Informe.

Nuevos

- **GRI 201-1:** Valor económico directo generado y distribuido
- **GRI 206-1:** Acciones jurídicas relacionadas con la competencia desleal, las prácticas monopólicas y contra la libre competencia
- **GRI 302-3:** Intensidad energética
- **GRI 405-1:** Diversidad en órganos de gobierno y empleados
- **GRI 406-1:** Casos de discriminación y acciones correctivas emprendidas
- **GRI 419-1:** Incumplimiento de las leyes y normativas en los ámbitos social y económico

Por otro lado, el capítulo publicado en el Informe anterior, “Nuestra respuesta ante el COVID-19”, donde presentamos las acciones realizadas para atender los efectos de la contingencia sanitaria, fue eliminado y la información que lo componía se integró al apartado de Desempeño Social.



Si desea adentrarse en relación a nuestras iniciativas, le invitamos a visitar nuestro sitio web: www.biopappel.com

Materialidad

Nuestro compromiso de innovación como empresa sustentable nos permite afianzar nuestro liderazgo, como muestra presentamos nuestro más reciente estudio de materialidad. En este ejercicio, establecimos un diálogo estrecho con nuestros Grupos de Interés para comprender sus opiniones y expectativas, identificando así los temas más relevantes que impactan en nuestros procesos.

De igual manera, tomamos en cuenta el Contexto de Sostenibilidad con un análisis de nuestra industria, apariciones en medios de comunicación, la identificación de los riesgos para la compañía y el monitoreo de cambios regulatorios para garantizar nuestro cumplimiento.

A partir de los resultados obtenidos, aplicamos el principio de Exhaustividad con la finalidad de integrar al Informe los contenidos más actuales y comunicar la información sobre los temas materiales de manera Clara, Comparable, Equilibrada, Fiable, Precisa, y Puntual.

Tema material	Cobertura	
	Interna	Externa
Resultados financieros	*	
Crecimiento y expansión	*	*
Cambios regulatorios		*
Competitividad		*
Ciberseguridad	*	
Regulación ambiental	*	*
Economía circular	*	
Eficiencia energética	*	*
Cultura organizacional	*	
Calidad de vida	*	
Equidad de género	*	*
Licencia social	*	*



Índice de contenidos GRI

Contenidos básicos generales

"Para el Materiality Disclosures Service, GRI Services ha revisado que el índice de contenidos de GRI sea claro, y que las referencias para los Contenidos 102-40 a 102-49 correspondan con las secciones indicadas del reporte".

GRI estándar	Contenido	Página / Respuesta directa / URL(S)
GRI 101: Fundamentos 2016		
Contenidos generales		
GRI 102: Contenidos Generales 2016		
Perfil de la organización		
102-1	Nombre de la organización	74
102-2	Actividades, marcas, productos y servicios	10-11
102-3	Ubicación de la sede	74
102-4	Ubicación de las operaciones	9, 18-19
102-5	Propiedad y forma jurídica	74
102-6	Mercados servidos	9-11, 18-19 Comercializamos nuestros productos a fabricantes de bienes duraderos y de consumo, distribuidores y tiendas departamentales en México, Estados Unidos y Colombia, incluyendo al sector de la maquiladora y a exportadores, así como consumidores de México.
102-7	Tamaño de la organización	9-13, 16, 46-47 Este indicador atiende al tema material Crecimiento y expansión.
102-8	Información sobre empleados y otros trabajadores	13, 46-47 *En Bio Pappel no se emplean trabajadores/as por outsourcing.
102-9	Cadena de suministro	13, 16 y 25 *Contamos con más de 2,690 proveedores en nuestra cadena de suministros. En 2021, el valor monetario generado a partir de la compra de bienes y servicios a dichos proveedores ascendió a \$16,734,858,294 millones de pesos. El 82% de dichos gastos se concentran en los siguientes rubros: fibra, celulosa, gas natural, energía eléctrica y químicos. En 2021 para el proceso de certificación de proveedores, en materia fiscal, contamos con el 96% de nuestra base, garantizando su cumplimiento con las autoridades fiscales y laborales de México.
102-10	Cambios significativos en la organización y su cadena de suministro	18-19 y 74
102-11	Principio o enfoque de precaución	31, 34, 38, 40, 42-43, 50-55
102-12	Iniciativas externas	7
102-13	Afiliación a asociaciones	70

GRI estándar	Contenido	Página / Respuesta directa / URL(s)
Estrategia		
102-14	Declaración de altos ejecutivos responsables de la toma de decisiones	4-5
102-15	Principales impactos, riesgos y oportunidades	4-5
Ética e integridad		
102-16	Valores, principios, estándares y normas de conducta	6-8 y 22
102-17	Mecanismos de asesoramiento y preocupaciones éticas	23
Gobernanza		
102-18	Estructura de gobernanza	20-21
Relación con Grupos de Interés		
102-40	Lista de grupos de interés	71
102-41	Acuerdos de negociación colectiva	47
102-42	Identificación y selección de grupos de interés	71
102-43	Enfoque para la participación de los grupos de interés	71
102-44	Temas y preocupaciones clave mencionados	71
Práctica de Informes		
102-45	Entidades incluidas en los estados financieros consolidados	74
102-46	Definición de los contenidos de los informes y las Coberturas del tema	76
102-47	Lista de los temas materiales	76
102-48	Reexpresión de la información	74
102-49	Cambios en la elaboración de informes	74
102-50	Periodo objeto del informe	74
102-51	Fecha del último informe	El último Informe de Sustentabilidad se publicó en el mes de mayo de 2021.
102-52	Ciclo de elaboración de informes	El ciclo de elaboración de informes es anual.
102-53	Punto de contacto para preguntas sobre el informe	87
102-54	Declaración de elaboración del informe de conformidad con los Estándares GRI	74
102-55	Índice de contenidos GRI	77
102-56	Verificación externa	86

GRI estándar	Contenido	Página / Respuesta directa / URL(s)
Temas materiales		
Resultados Financieros		
GRI 103: Enfoque de gestión 2016		
103-1	Explicación del tema material y su Cobertura	76
103-2	El enfoque de gestión y sus componentes	4-5, 12-13, 16-17
103-3	Evaluación del enfoque de gestión	4-5, 12-13, 16-17
GRI 201: Desempeño económico 2016		
201-1	Valor económico directo generado y distribuido	17
Crecimiento y expansión		
GRI 103: Enfoque de gestión 2016		
103-1	Explicación del tema material y su Cobertura	76
103-2	El enfoque de gestión y sus componentes	4-5, 12-13, 18-19
103-3	Evaluación del enfoque de gestión	4-5, 12-13, 18-19
Cambios regulatorios		
GRI 103: Enfoque de gestión 2016		
103-1	Explicación del tema material y su Cobertura	76
103-2	El enfoque de gestión y sus componentes	34
103-3	Evaluación del enfoque de gestión	34
GRI 307: Cumplimiento ambiental 2016		
307-1	Incumplimiento de la legislación y normativa ambiental	No se identificaron incumplimientos de las leyes o normativas en materia de medio ambiente.
GRI 419: Cumplimiento Socioeconómico 2016		
419-1	Incumplimiento de las leyes y normativas en los ámbitos social y económico	No se identificaron incumplimientos de las leyes o normativas en los ámbitos social y económico.

GRI estándar	Contenido	Página / Respuesta directa / URL(s)
Competitividad		
GRI 103: Enfoque de gestión 2016		
103-1	Explicación del tema material y su Cobertura	76
103-2	El enfoque de gestión y sus componentes	70
103-3	Evaluación del enfoque de gestión	70

GRI 206: Competencia desleal 2016		
206-1	Acciones jurídicas relacionadas con la competencia desleal, las prácticas monopólicas y contra la libre competencia	No se identificaron acciones jurídicas relacionadas con la competencia desleal, las prácticas monopólicas y contra la libre competencia.

Ciberseguridad		
GRI 103: Enfoque de gestión 2016		
103-1	Explicación del tema material y su Cobertura	76
103-2	El enfoque de gestión y sus componentes	26
103-3	Evaluación del enfoque de gestión	26

Regulación ambiental		
GRI 103: Enfoque de gestión 2016		
103-1	Explicación del tema material y su Cobertura	76
103-2	El enfoque de gestión y sus componentes	34, 36-41
103-3	Evaluación del enfoque de gestión	34, 36-41

GRI 307: Cumplimiento ambiental 2016		
307-1	Incumplimiento de la legislación y normativa ambiental	No se identificaron incumplimientos de las leyes o normativas en materia de medio ambiente.

Economía Circular		
GRI 103: Enfoque de gestión 2016		
103-1	Explicación del tema material y su Cobertura	76
103-2	El enfoque de gestión y sus componentes	4-5, 31-32, 36, 40, 59-60, 63 y 65
103-3	Evaluación del enfoque de gestión	4-5, 31-32, 36, 40, 59-60, 63 y 65

GRI estándar	Contenido	Página / Respuesta directa / URL(s)
GRI 301: Materiales 2016		
301-1	Materiales utilizados por peso o volumen	24,261,770 m³ de agua. 1,894,227 toneladas de celulosa y fibra secundaria.
301-2	Insumos reciclados	32-33
301-3	Productos reutilizados y materiales de envasado	32-33

Eficiencia energética		
GRI 103: Enfoque de gestión 2016		
103-1	Explicación del tema material y su Cobertura	76
103-2	El enfoque de gestión y sus componentes	4, 30-31, 34 y 36-37
103-3	Evaluación del enfoque de gestión	4, 30-31, 34 y 36-37

GRI 302: Energía 2016		
302-1	Consumo energético dentro de la organización	37 *La empresa no realiza los cálculos de consumo y venta de calefacción, refrigeración y vapor. La metodología considera factores de conversión masa-energía del sistema internacional de unidades, reportes de control internos.
302-3	Intensidad energética	a. 2.521 MWh / Ton b. Tonelada de papel y productos de papel c. Combustibles (Gas Natural, Combustóleo, Diésel, Gasolina, Licor Negro), Energía Eléctrica, Vapor d. El consumo energético abarca dentro de la organización.
302-4	Reducción del consumo energético	a. Disminución en consumo de combustóleo de - 67% en 2021 respecto a 2020 b. Combustibles para fuentes fijas, (Combustóleo) c. Año base 2020 contra año 2021. d. Combustóleo (m³) Factor: *41.2474 Giga Julios /l
302-5	Reducción de los requerimientos energéticos de productos y servicios	a. Decremento de -2.7% los requerimientos energéticos principales para la generación de los productos para quedar en 9.018 Giga Julios / tonelada b. Año 2020 contra año 2021. c. Reportes internos de control de información, metodologías propias y Factores de conversión estándar internacionales.

Cultura organizacional		
GRI 103: Enfoque de gestión 2016		
103-1	Explicación del tema material y su Cobertura	76
103-2	El enfoque de gestión y sus componentes	6-8, 22 Y 50-51
103-3	Evaluación del enfoque de gestión	6-8, 22 Y 50-51

GRI estándar	Contenido	Página / Respuesta directa / URL(s)
--------------	-----------	-------------------------------------

Calidad de vida

GRI 103: Enfoque de gestión 2016

103-1	Explicación del tema material y su Cobertura	76
103-2	El enfoque de gestión y sus componentes	48-50, 52-54
103-3	Evaluación del enfoque de gestión	48-50, 52-54

GRI 404: Formación y enseñanza 2016

404-1	Media de horas de formación al año por empleado	Personal Empleado: H 16.3 horas / M 13 horas. Personal Sindicalizado H 34.6 horas / M 10.5 horas.
404-2	Programas para mejorar las aptitudes de los empleados y programas de ayuda a la transición	49 *La empresa no cuenta con programas de transición a personas jubiladas o despedidas.
404-3	Porcentaje de empleados que reciben evaluaciones periódicas del desempeño y desarrollo profesional	48 *De 14% de colaboradores/as que recibieron su evaluación de desempeño, 80% son hombres y 20% son mujeres. Acorde a su categoría laboral: 3% de Dirección, 3% de Subdirección, 17% de Gerencia, 8% de Subgerencia, 50% de Jefatura, 15% de Coordinación y 4% de AAA.

Equidad de género

GRI 103: Enfoque de gestión 2016

103-1	Explicación del tema material y su Cobertura	76
103-2	El enfoque de gestión y sus componentes	49-50 y 65
103-3	Evaluación del enfoque de gestión	49-50 y 65

GRI 405: Diversidad e igualdad de oportunidades 2016

405-1	Diversidad en órganos de gobierno y empleados	51 a. Diversidad en órganos de gobierno Menores de 30: H 0% / M 0%, De 30 a 50: H 20% / M 0%, Más de 50: H 70% / M 10% b. Diversidad en plantilla laboral Personal Empleado Menores de 30: H 13% / M 7%, De 30 a 50: H 40% / M 18%, Más de 50: H 19% / M 3% Personal Sindicalizado Menores de 30: H 21% / M 7%, De 30 a 50: H 38 / M 13% Más de 50: H 17% / M 3%
-------	---	---

GRI estándar	Contenido	Página / Respuesta directa / URL(s)
--------------	-----------	-------------------------------------

GRI 406: No discriminación 2016

406-1	Casos de discriminación y acciones correctivas emprendidas	24
-------	--	----

Licencia social

GRI 103: Enfoque de gestión 2016

103-1	Explicación del tema material y su Cobertura	76
103-2	El enfoque de gestión y sus componentes	56-69
103-3	Evaluación del enfoque de gestión	56-69

GRI 203: Impactos económicos indirectos 2016

203-1	Inversiones en infraestructuras y servicios apoyados	58-69 No se identificaron impactos negativos -reales o potenciales- derivados de los programas comunitarios realizados en 2021. *La inversión en proyectos sociales durante 2021 ascendió a \$27.943.949.00 pesos, la inversión incluye recursos monetarios y en especie.
-------	--	---

GRI 413: Comunidades locales 2016

413-2	Operaciones con impactos negativos significativos - reales y potenciales- en las comunidades locales	No se identificaron operaciones con impactos negativos significativos -reales o potenciales- en las comunidades locales.
-------	--	--

Pacto Mundial



Áreas	Principios de Pacto Mundial	Página de consulta
Derechos Humanos	1 Las empresas deben apoyar y respetar la protección de los derechos humanos fundamentales, reconocidos internacionalmente, dentro de su ámbito de influencia.	6, 20-23, 25, 50, 52, 70
	2 Las empresas deben asegurarse de que sus empresas no son cómplices en la vulneración de los Derechos Humanos.	6, 20-23, 25, 50, 52, 70
Aspectos Laborales	3 Las empresas deben apoyar la libertad de afiliación y el reconocimiento efectivo del derecho a la negociación colectiva.	47
	4 Las empresas deben apoyar la eliminación de toda forma de trabajo forzoso o realizado bajo coacción.	20, 22-23, 25, 46, 53
	5 Las empresas deben apoyar la erradicación del trabajo infantil.	20, 22-23, 25, 63
	6 Las empresas deben apoyar la abolición de las prácticas de discriminación en el empleo y la ocupación.	22-23, 47, 49-50, 53, 65-66, 68
Medio Ambiente	7 Las empresas deberán mantener un enfoque preventivo que favorezca el medio ambiente.	31, 34, 38, 40, 42-43
	8 Las empresas deben fomentar las iniciativas que promuevan una mayor responsabilidad ambiental.	10, 43, 59-61, 63, 66, 68, 70
	9 Las empresas deben favorecer el desarrollo y la difusión de las tecnologías respetuosas con el medio ambiente.	10, 31, 32, 36, 40, 42
Anticorrupción	10 Las empresas deben trabajar contra la corrupción en todas sus formas, incluidas extorsión y soborno.	6, 20-24, 25

Objetivos de Desarrollo Sostenible



3 SALUD Y BIENESTAR 	Garantizar una vida sana y promover el bienestar para todos en todas las edades.	52, 54, 62-63
4 EDUCACIÓN DE CALIDAD 	Garantizar una educación inclusiva, equitativa y de calidad y promover oportunidades de aprendizaje durante toda la vida para todos.	48-49, 58-59, 62-66, 68
5 IGUALDAD DE GÉNERO 	Lograr la igualdad entre los géneros y el empoderamiento de todas las mujeres y niñas.	50, 63-66
6 AGUA LIMPIA Y SANEAMIENTO 	Garantizar la disponibilidad de agua y su ordenación sostenible y el saneamiento para todos.	31, 40, 62
7 ENERGÍA ASEQUIBLE Y NO CONTAMINANTE 	Garantizar el acceso a una energía asequible, segura, sostenible y moderna para todos.	31, 34, 36, 63
8 TRABAJO DECENTE Y CRECIMIENTO ECONÓMICO 	Promover el crecimiento económico sostenido, inclusivo y sostenible, el empleo pleno y productivo y el trabajo decente para todos.	10, 16-18, 23-25, 46, 48-50, 52, 64-66
9 INDUSTRIA, INNOVACIÓN E INFRAESTRUCTURA 	Construir infraestructura resiliente, promover la industrialización inclusiva y sostenible y fomentar la innovación.	17-18, 23-24, 26, 31, 34, 36, 42
10 REDUCCIÓN DE LAS DESIGUALDADES 	Reducir la desigualdad en y entre los países.	46, 50, 63-66, 68
11 CIUDADES Y COMUNIDADES SOSTENIBLES 	Lograr que las ciudades y los asentamientos humanos sean inclusivos, seguros, resilientes y sostenibles.	62-63, 66, 68
12 PRODUCCIÓN Y CONSUMO RESPONSABLES 	Garantizar modalidades de consumo y producción sostenibles.	10, 18, 31-32, 34, 36, 62, 65, 69
13 ACCIÓN POR EL CLIMA 	Adoptar medidas urgentes para combatir el cambio climático y sus efectos.	30-32, 34, 36, 38, 40, 42, 58-63, 66, 69
14 VIDA SUBMARINA 	Conservar y utilizar en forma sostenible los océanos, los mares y los recursos marinos para el desarrollo sostenible.	40
15 VIDA DE ECOSISTEMAS TERRESTRES 	Proteger, restablecer y promover el uso sostenible de los ecosistemas terrestres, efectuar una ordenación sostenible de los bosques, luchar contra la desertificación, detener y revertir la degradación de las tierras y poner freno a la pérdida de la diversidad biológica.	31-32, 43, 58-63, 69
16 PAZ, JUSTICIA E INSTITUCIONES SÓLIDAS 	Promover sociedades pacíficas e inclusivas para el desarrollo sostenible, facilitar el acceso a la justicia para todos y crear instituciones eficaces, responsables e inclusivas a todos los niveles.	16-17, 20, 22-26, 71
17 ALIANZAS PARA LOGRAR LOS OBJETIVOS 	Fortalecer los medios de ejecución y revitalizar la alianza mundial para el desarrollo sostenible.	50, 58-59, 64-66, 68, 70-72

Carta de verificación



Carta de Verificación del Informe de Sustentabilidad 2021

Al Consejo de Administración de Bio Pappel S.A. de C.V. :

Les informamos que Redes Sociales en línea Timberlan realizó una verificación limitada e independiente de una muestra de: contenidos de los Estándares GRI, detallados en la presente carta y contenida en el Informe de Sustentabilidad 2021.

Responsabilidades, criterio y alcance:

El alcance de nuestra verificación abarcó los resultados de las operaciones, cedas y empresa de Bio Pappel; correspondientes al periodo del 1º de enero al 31 de diciembre de 2021.

Nuestro cometido es emitir opiniones imparciales y objetivas acerca de la certeza, trazabilidad y fiabilidad de la información contenida en el “Informe de Sustentabilidad 2021”. Nuestro trabajo consideró como criterios de conformidad esencial de los Estándares GRI y la Norma Internacional sobre Trabajos de Aseguramiento (ISAE) 3000.

La Dirección de Bio Pappel es responsable de la preparación de la información contenida en el “Informe Sustentabilidad 2021”, lo que implica, de manera enunciativa más no limitativa: el proceso de selección de los temas materiales, el reporte de contenidos GRI y la calidad de las evidencias proporcionadas durante el proceso de verificación.

Entre las actividades realizadas durante el proceso de verificación se enlistan: validación de información presentada en informes anteriores, la revisión del cumplimiento metodológico de los estándares antes GRI e indicadores de la misma, la comprobación de data cualitativa y cuantitativa por medio de evidencia visual, documental y pública; y análisis de los datos cuantitativos.

Por lo que podemos concluir que, durante el proceso de verificación no encontramos cuestiones que nos hagan dudar acerca de la veracidad y trazabilidad de la muestra seleccionada; además de que se cumplen los requerimientos de la metodología aplicada.

Se entrega por separado un reporte interno de recomendaciones, exclusivas para Bio Pappel que contiene las áreas de oportunidad detectadas para un futuro reporte.

Declaración de independencia y competencia de Redes Sociales en Línea Timberlan

Los colaboradores de Redes Sociales cuentan con el nivel de competencia necesario para verificar el cumplimiento de estándares utilizados en la elaboración de Informes de Sustentabilidad, por lo que pueden emitir una opinión profesional de los reportes de información no financiera, cumpliendo los principios de independencia, integridad, objetividad, competencia y diligencia profesional, confidencialidad y comportamiento profesional. En ningún caso nuestra declaratoria de verificación puede entenderse como un informe de auditoría por lo que no se asume responsabilidad alguna sobre los sistemas y procesos de gestión y control interno de los que se obtiene la información. Esta Carta de Verificación se emite el 06 de junio de 2022 y es válida siempre que no se efectúen modificaciones posteriores y sustanciales al “Informe de Sustentabilidad 2021” de Bio Pappel.

Contenido GRI	Descripción	Alcance
Contenidos generales		
102-7	Tamaño de la organización	Bio Pappel
102-8	Información sobre empleados y otros trabajadores	Bio Pappel
102-9	Cadena de suministro	Bio Pappel
102-12	Iniciativas externas	Bio Pappel
102-17	Mecanismos de asesoramiento y preocupaciones éticas	Bio Pappel
102-40	Lista de interés	Bio Pappel
102-41	Acuerdos de negociación colectiva	Bio Pappel
102-47	Lista de temas materiales	Bio Pappel
Gobernanza		
203-1	Inversiones en infraestructuras y servicios apoyados	Bio Pappel
Medio ambiente		
301-1	Materiales utilizados por peso o volumen	Bio Pappel
302-1	Consumo energético dentro de la organización	Bio Pappel
Social		
404-1	Media de horas de formación al año por empleado	Bio Pappel
404-3	Porcentaje de empleados que reciben evaluaciones periódicas del desempeño y desarrollo profesional	Bio Pappel

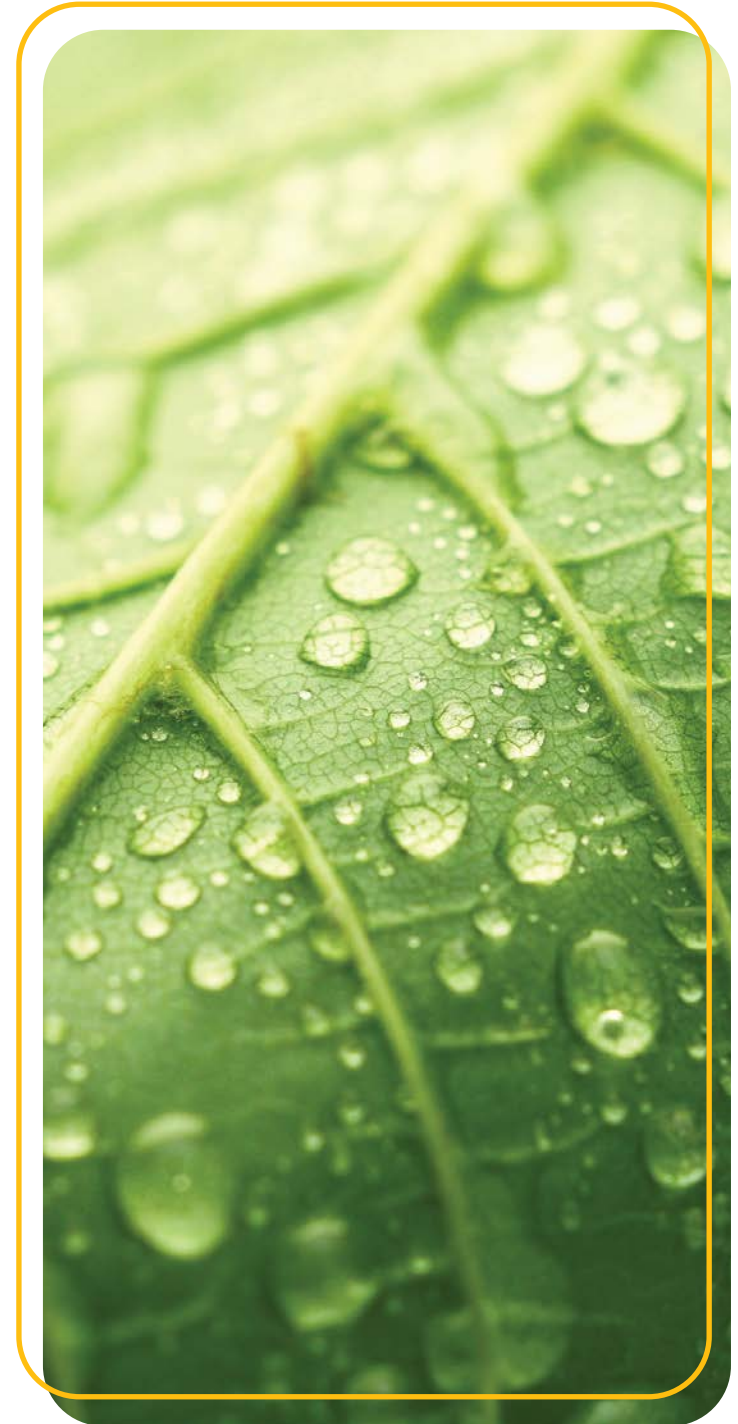
Alma Paulina Garduño Arellano
 Redes Sociales en Línea Timberlan S.A. de C.V.
 Pico Sorata 180, Jardines en la Montaña,
 Tlalpan, C.P. 14210, CDMX.
paulina@redsociales.com
 T. (55) 54 46 74 84
 Junio 6, 2022

Contacto

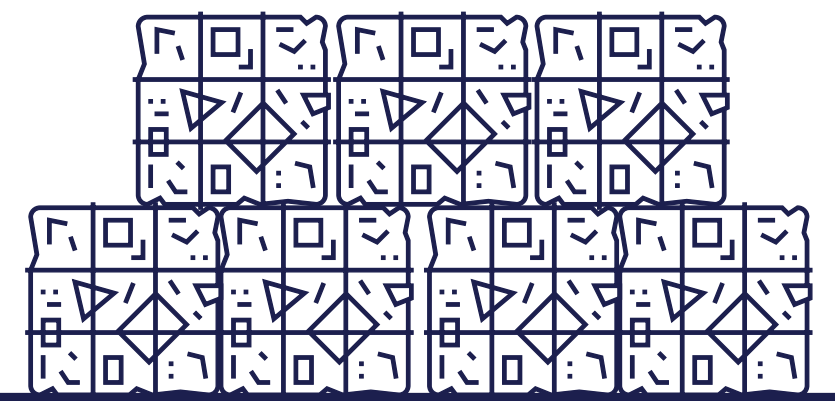
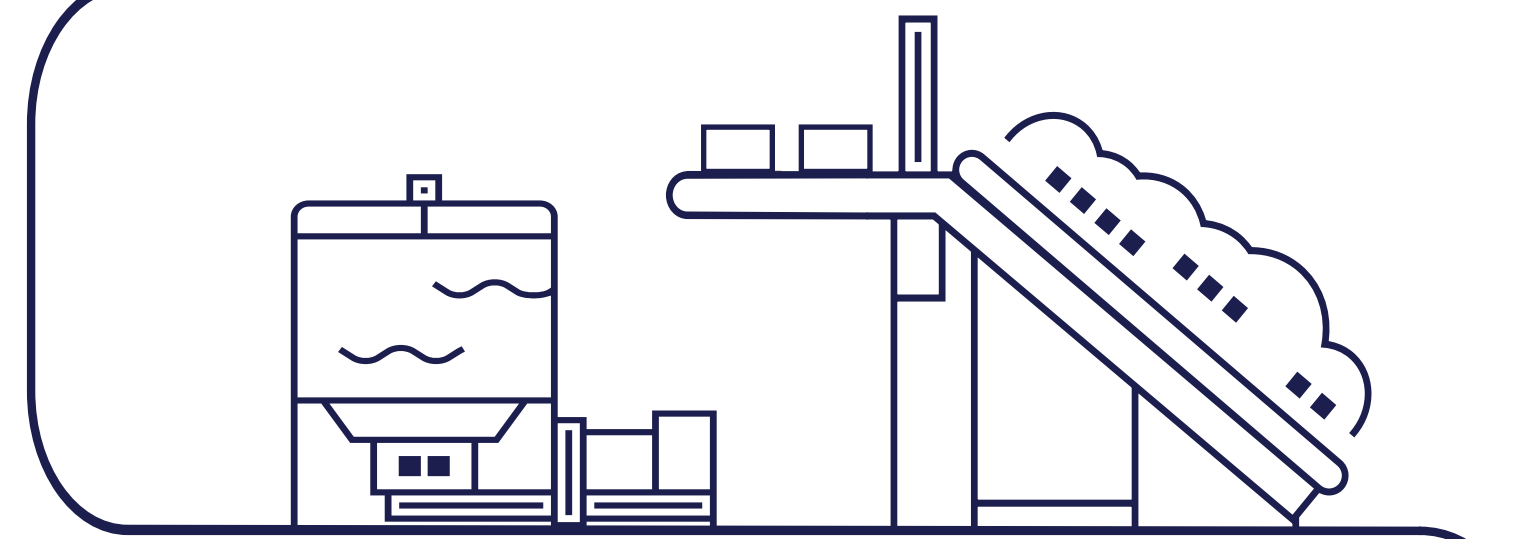
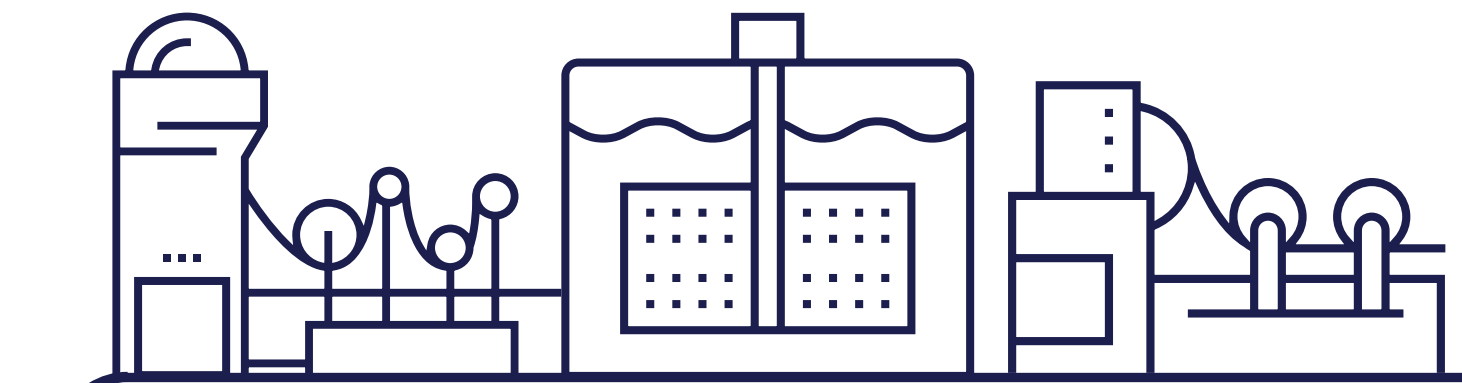
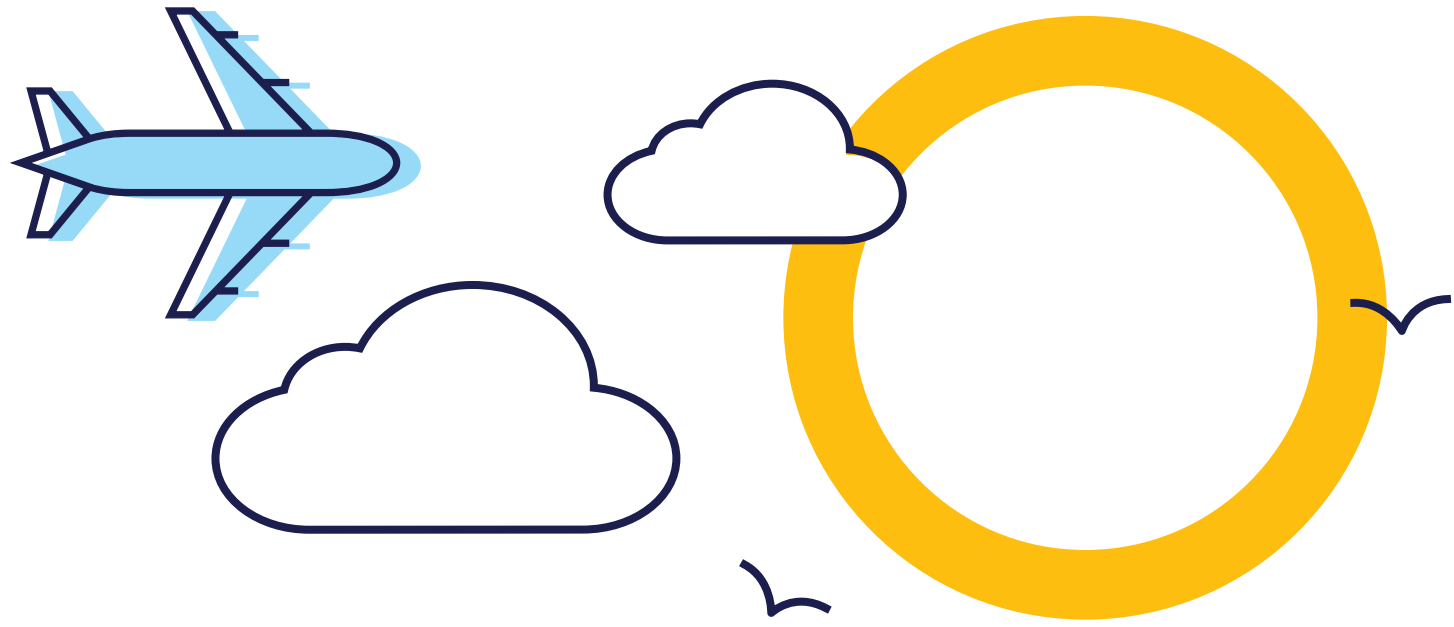
Vianney Cabildo Soto

Responsabilidad Social
 responsabilidadsocial@biopappel.com

Torre Bio Pappel
 Ejército Nacional 1130
 Col. Los Morales Polanco
 C.P. 11510, Ciudad de México



Impreso en papel 100% reciclado y 100% reciclable, utilizando tintas elaboradas con base en aceites de soja y vegetales libres de metales pesados.





 [biopappel.sustentable](https://www.facebook.com/biopappel.sustentable)
 [@BioPappel](https://twitter.com/BioPappel)
 [biopappel.global](https://www.instagram.com/biopappel.global)
 [Bio Pappel SAB de CV](https://www.linkedin.com/company/Bio-Pappel-SAB-de-CV)

