

Informe de Sustentabilidad

2020



Índice

Carta del presidente 4

Perfil corporativo

Visión y Misión 6

Modelo de sustentabilidad 8

Presencia geográfica 9

Grupos de negocio y productos 10

Bio Pappel en cifras 12

Nuestra respuesta ante el COVID-19 14



Desempeño económico 18

Consolidación en Estados Unidos 20

Gobierno Corporativo y Ética 22

Dirección General 23

Código de Ética 24

Cadena de valor 26



Desempeño ambiental 28

Gestión ambiental 29

Bosque Urbano® 30

Energía 32

Emisiones 36

Agua 38

Uso eficiente de nuestros medios de transporte limpio 40

Cuidado y protección de nuestros bosques y su biodiversidad 41



Desempeño social 42

Nuestra gente 42

Capacitación y formación 46

Calidad de vida en el trabajo 48

Seguridad integral y salud en el trabajo 50

Vinculación con la comunidad 52

Fundación Bio Pappel 64

Ciudadanía y participación gremial 66

Nuestros grupos de interés 67



Certificaciones y reconocimientos 68

Índice de Contenidos GRI 70

Pacto Mundial 78

Objetivos de Desarrollo Sostenible 79

Acerca de este informe 80

Materialidad 82

Carta de verificación 83

Contacto 84

Carta del presidente

[102-12, 102-14, 102-15]

El 2020 fue un año singular debido a la crisis sanitaria derivada de la pandemia por COVID-19, la cual se tradujo en una gran disminución de la actividad económica, una aceleración de nuevas tendencias laborales y digitalización de las operaciones, así como la implementación de nuevas medidas de seguridad, cambio de patrones y preferencias de consumo, al igual que una adaptación de la visión empresarial y la revalorización de prioridades.

Las adaptaciones a nuestra operación que se gestaron a lo largo del año, nos brindaron una nueva visión de un mundo interrelacionado y pusieron de manifiesto la importancia de la colaboración social, empresarial, ambiental, económica, gubernamental y el comportamiento ético como factores esenciales para la construcción de un mejor futuro.

Este resultó ser un periodo complejo que puso a prueba la resiliencia, flexibilidad y rapidez de adaptación e innovación de todas las industrias. Gracias a nuestros principios y al firme compromiso que asumimos con el desarrollo sostenible, en Bio Pappel no solo fuimos capaces de solventar este desafiante contexto, también resultamos fortalecidos en diversos aspectos,

tales como el trabajo en equipo, el compromiso por continuar ofreciendo soluciones sustentables a nuestros clientes, así como la capacidad de respuesta ante las necesidades de nuestros grupos de interés.

En este sentido, la prioridad durante la crisis sanitaria ha sido mantener los empleos de nuestra gente, así como preservar su salud y bienestar, junto con la de nuestros clientes y proveedores.

En 2020 continuamos impulsando la economía circular a través de nuestro modelo Bosque Urbano®, con el cual reciclamos 1.34 millones de toneladas de papel y cartón. Igualmente, gracias a nuestro sistema Bio-Energy cogeneramos el 60.1% de la energía necesaria en nuestros procesos de producción. Así mismo, este año capturamos 5.36 millones de toneladas de CO₂e.

La responsabilidad social hacia las comunidades donde operamos es un factor esencial en nuestra cultura, sobre todo en periodos de crisis como el actual, es por ello que reforzamos el apoyo a diversas comunidades a través de la estrategia de vinculación que asumimos, la cual se centró en mejorar el bienestar y privilegiar la salud de más de 7,804 personas.

Bio Pappel no detuvo su crecimiento en este desafiante entorno económico. Reflejo de ello es la solidez de nuestro modelo de negocios y estrategia comercial, la cual se centra en una continua inversión y mejora operativa constante. En este ámbito, es importante mencionar que seguimos consolidando operaciones

[102-12, 102-14, 102-15]

en Estados Unidos mediante la puesta en marcha de la planta de papel en el estado de Washington y la réplica de nuestro modelo sustentable de negocio en dicho país.

Si bien, el 2020 fue un año lleno de retos, logramos impulsar todas las vertientes de nuestro modelo de sustentabilidad, gracias al talento, compromiso y profesionalismo de quienes forman parte del equipo Bio Pappel, así como el apoyo de nuestra cadena de valor y grupos de interés.

También refrendamos nuestro compromiso para alcanzar los Objetivos de Desarrollo Sostenible y el cumplimiento a los 10 Principios del Pacto Mundial de las Naciones Unidas. Es así, que a través del presente informe presentamos nuestro Comunicado sobre el Progreso (CoP).

En Bio Pappel continuaremos invirtiendo, creciendo, generando y compartiendo valor, pues estamos convencidos de que esta fórmula seguirá brindando los mejores resultados para nuestro negocio, los colaboradores/as, las comunidades y el planeta. El futuro nos deparará aún más retos, pero con optimismo vislumbramos las oportunidades de crecimiento y aprendizaje para adaptarnos a un entorno cambiante y retador.



Miguel Rincón Arredondo
Presidente del Consejo
de Administración Bio Pappel



Perfil corporativo

[102-16, 103-2, 103-3]

Día a día trabajamos para ofrecer a nuestros clientes y consumidores la más alta calidad en cuanto a papel y productos de papel se refiere, al tiempo que cumplimos con el modelo de economía circular y promovemos la innovación en nuestros procesos. La sustentabilidad ha sido y seguirá siendo un eje rector de nuestro modelo de negocio, por ello hacemos partícipes a nuestros grupos de interés y los inspiramos a sumarse a este propósito a través del impulso de una producción sostenible.

Misión

Nuestra misión empresarial es producir competitivamente papel, productos de papel y empaques sustentables para contribuir eficazmente al éxito de nuestros clientes, nuestra empresa y el medio ambiente.

Visión

Nuestra visión de negocios es ser una empresa líder en la creación de valor compartido a partir de una vigorosa cultura de aprendizaje, innovación, productividad, protección del ambiente y responsabilidad social.



Compromiso con los Objetivos de Desarrollo Sostenible

[102-12, 102-16]

Entre los ejes que guían nuestro actuar se encuentran los **Objetivos de Desarrollo Sostenible (ODS) planteados por la Organización de las Naciones Unidas**, por ello alineamos nuestro modelo de negocio y trabajamos en el desarrollo de estrategias que nos permitan cumplirlos.

Orgullosamente podemos decir que impactamos positivamente en 15 de los 17 Objetivos de Desarrollo Sostenible y a lo largo del presente documento daremos el detalle de las acciones que realizamos para contribuir a los mismos.

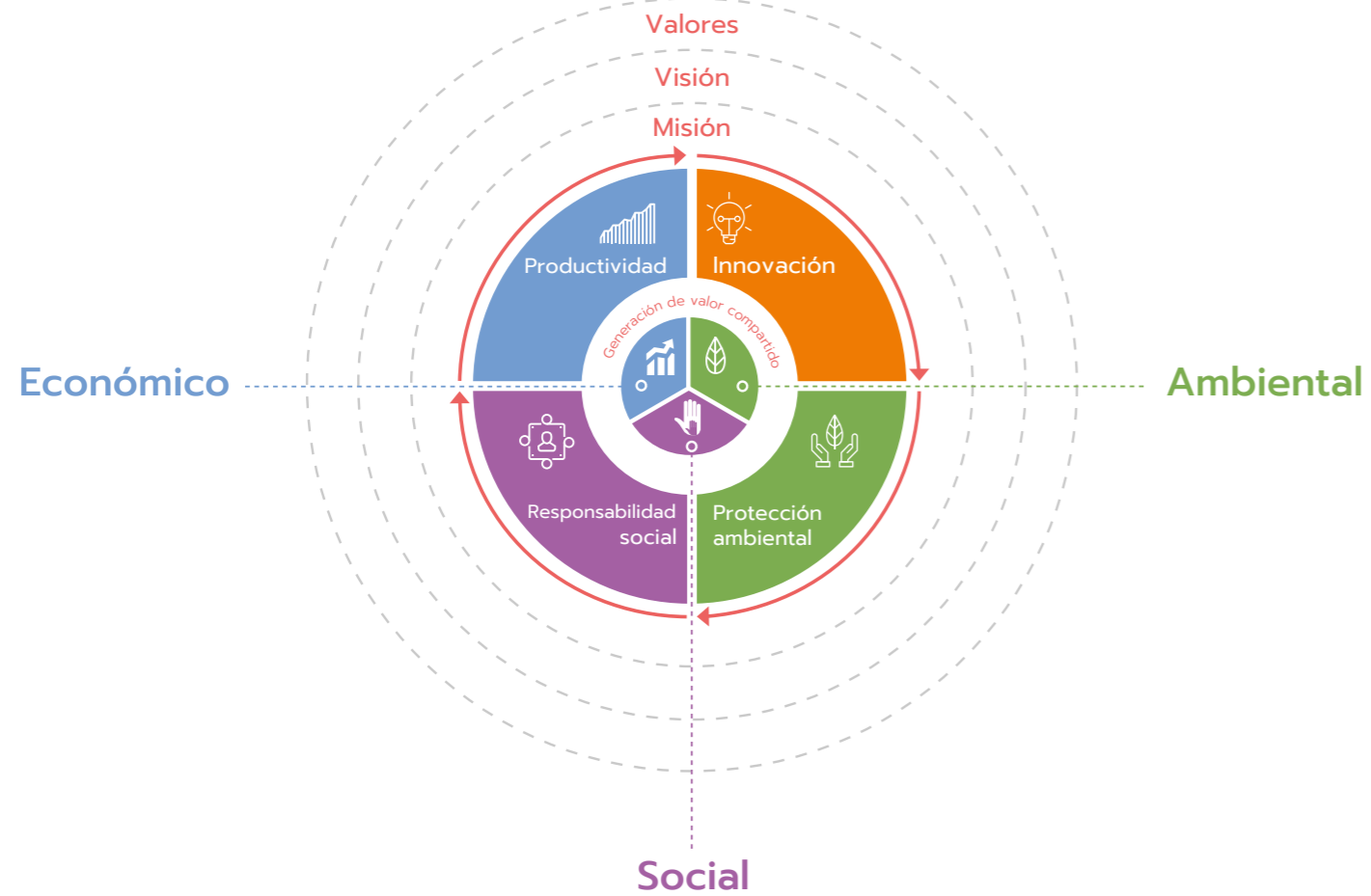
Por lo anterior, durante el 2021 nos hemos propuesto evaluar y clasificar los 15 Objetivos de Desarrollo Sostenible acorde a un impacto primario y secundario, es decir como influimos a nuestro entorno.



Modelo de sustentabilidad

[102-16, 103-2, 103-3]

Resultado de nuestra madurez como empresa sustentable y del compromiso continuo que tenemos con la sociedad y el planeta, nuestro Modelo de Sustentabilidad alinea la filosofía empresarial y refleja los ejes que nos inspiran como compañía a seguir creciendo y contribuyendo a nuestro entorno.



Presencia geográfica

[102-4, 102-6, 102-7]

Nuestras operaciones abarcan México, Colombia y Estados Unidos, distribuidos de la siguiente manera:





Grupos de negocio y productos

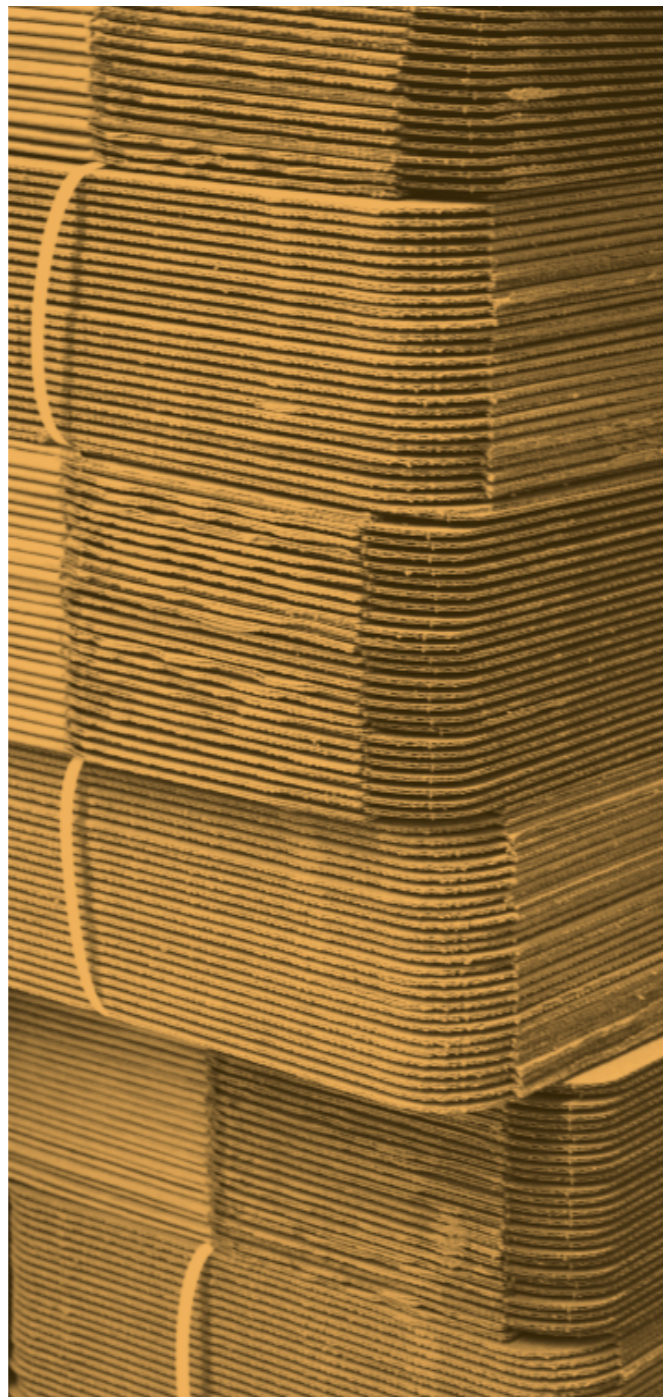
[102-2, 102-6, 102-7]



La confianza que los clientes han depositado en nuestros productos, nos ha llevado a posicionarnos como una empresa líder en la industria de papel en México, Estados Unidos y América Latina. Nuestra responsabilidad es cumplir y superar sus expectativas, por ello, trabajamos constantemente en el desarrollo de prácticas que nos permitan mejorar la calidad del servicio, así como incrementar la capacidad de respuesta y productividad.

Con nuestros productos 100% reciclados, contribuimos al ODS 12: Producción y Consumo Responsable.

Nuestros productos están certificados por Forest Stewardship Council®, siendo la única empresa papelera mexicana en contar con la Certificación 100% Reciclado.



[102-2, 102-6, 102-7]

Para cubrir las necesidades del mercado contamos con tres grupos de negocio, que nos permiten poner a su disposición una amplia gama de productos de papel.

Consejo de administración



Es la mayor productora de papel café y empaques de cartón corrugado en México y Latinoamérica. Se ha posicionado como el proveedor más confiable en el mercado gracias a una eficiente integración vertical, tecnología de vanguardia, así como una amplia red de producción y distribución.

Productos: Papel en grandes rollos para empaques y envases, papel liner blanco y café para empaques, empaques corrugados y de alta gráfica, sacos y bolsas de papel.



Es la empresa de papeles blancos y productos escolares más reconocida en México y América Latina.

Productos: Papel periódico, papel bond cortado, libretas, cuadernos, grandes rollos de papel para libros, formas continuas e impresiones comerciales.



Líder en Estados Unidos en la fabricación de papel para empaques, envases, y empaques corrugados. A través de esta marca llevamos nuestro Modelo de Sustentabilidad a las operaciones en Estados Unidos y Baja California en México.

Productos: Grandes rollos de papel para empaques y envases, papel liner blanco y café para empaques, papel para sacos, bolsas y envolturas, así como empaques corrugados y de alta gráfica.

Bio Pappel en cifras 2020

[102-7, 102-9]

[102-7, 102-9]



1.34 millones

de toneladas de papel y cartón reciclado



3.1 millones

de árboles salvados



5.36 millones

de toneladas de CO₂e capturadas



60.1 %

de energía verde generada gracias a nuestro sistema Bio-Energy



12.37 millones

de m³ de agua reciclados



\$27,423 millones

de pesos en ventas



51

plantas industriales, centros de acopio y oficinas corporativas



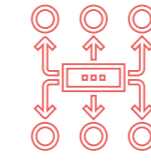
Operaciones

en 17 estados de México, 8 en Estados Unidos y 1 en Colombia



\$1,447 millones

de pesos invertidos en procesos sustentables



+1,750

PyMEs forman parte de nuestra cadena de valor



12,128

empleos directos



18,192

empleos indirectos



278,944 horas

de capacitación a colaboradores/as



2,411

voluntarios/as

Nuestra respuesta ante el COVID-19

Como se menciona al inicio de este documento, el 2020 fue un año particularmente desafiante por la llegada del COVID-19, que desató una crisis que trastocó todos los ámbitos de nuestra vida, incluyendo los esquemas operativos de todas las industrias.

Gracias a nuestra visión sustentable, innovadora y capacidad de resiliencia, actuamos anticipadamente e incorporamos a nuestra operación medidas para salvaguardar de manera primordial la salud y seguridad de todas las personas que forman parte de nuestra cadena de valor; garantizando la continuidad de nuestra operación, sin dejar atrás nuestro compromiso ambiental y social.



Protocolo interno ante COVID-19

Contamos con un Comité COVID para anticipar y atender los efectos de la crisis sanitaria

Hoy más que nunca, mantener todas nuestras instalaciones como espacios seguros para todas las personas que nos visitan es clave. Con este propósito, en febrero de 2020

implementamos un protocolo interno ante COVID-19 en todos los centros de trabajo Bio Pappel, alineado a las recomendaciones internacionales generadas por la Organización Mundial de la Salud, así como con los protocolos mexicanos en materia de salud y particularmente del manejo de este virus.

Por esta razón, a lo largo de este documento encontrarán las siguientes menciones específicas, las cuales darán el detalle de la implementación de protocolos y atención de las particularidades de la enfermedad en cada uno de nuestros centros de trabajo, tales como:

1. Medidas de prevención: ¿Cómo evitar que el COVID-19 entre a nuestras instalaciones?
2. ¿Qué hacer con casos confirmados COVID-19 o personal en contacto con el virus?
3. Nuestras actividades de negocio
4. Nuestras instalaciones
5. ¿Cómo dar seguimiento y monitoreo a casos COVID-19?

Agradecemos de manera muy particular la labor y profesionalismo del equipo médico ubicado en cada centro de trabajo de Bio Pappel.

Su trabajo y compromiso por salvaguardar la integridad de todo el personal ha sido clave para hacer frente a la contingencia sanitaria.



Comunicación y capacitación

[102-11, 103-2, 103-3]

A través de nuestros medios de comunicación digitales e impresos, difundimos constantemente material informativo con recomendaciones, medidas de prevención y seguridad e información útil, asegurando el alcance a la totalidad de nuestra plantilla.

De igual forma, reforzamos nuestros programas de capacitación con cursos sobre protocolos de higiene y protección para disminuir el riesgo de contagio, así como acciones para el cuidado del bienestar mental y emocional.

Los principales temas que se abordaron fueron:

- ▣ Medidas preventivas contra el COVID-19.
- ▣ Protocolo interno Bio Pappel ante COVID-19.
- ▣ ¿Cómo sacarle el mejor provecho al Home Office?
- ▣ Educación y cuidado a niños/as en tiempos de Home Office.
- ▣ Manejo de conflictos.
- ▣ Manejo de ansiedad y estrés en cuarentena.
- ▣ Equilibrio en tu cuerpo y mente.
- ▣ Resiliencia: no eres lo que logras, eres lo que superas.

Los cursos y pláticas de salud y prevención se pusieron a disposición de todos nuestros colaboradores/as.





Trabajo a distancia

[102-11]

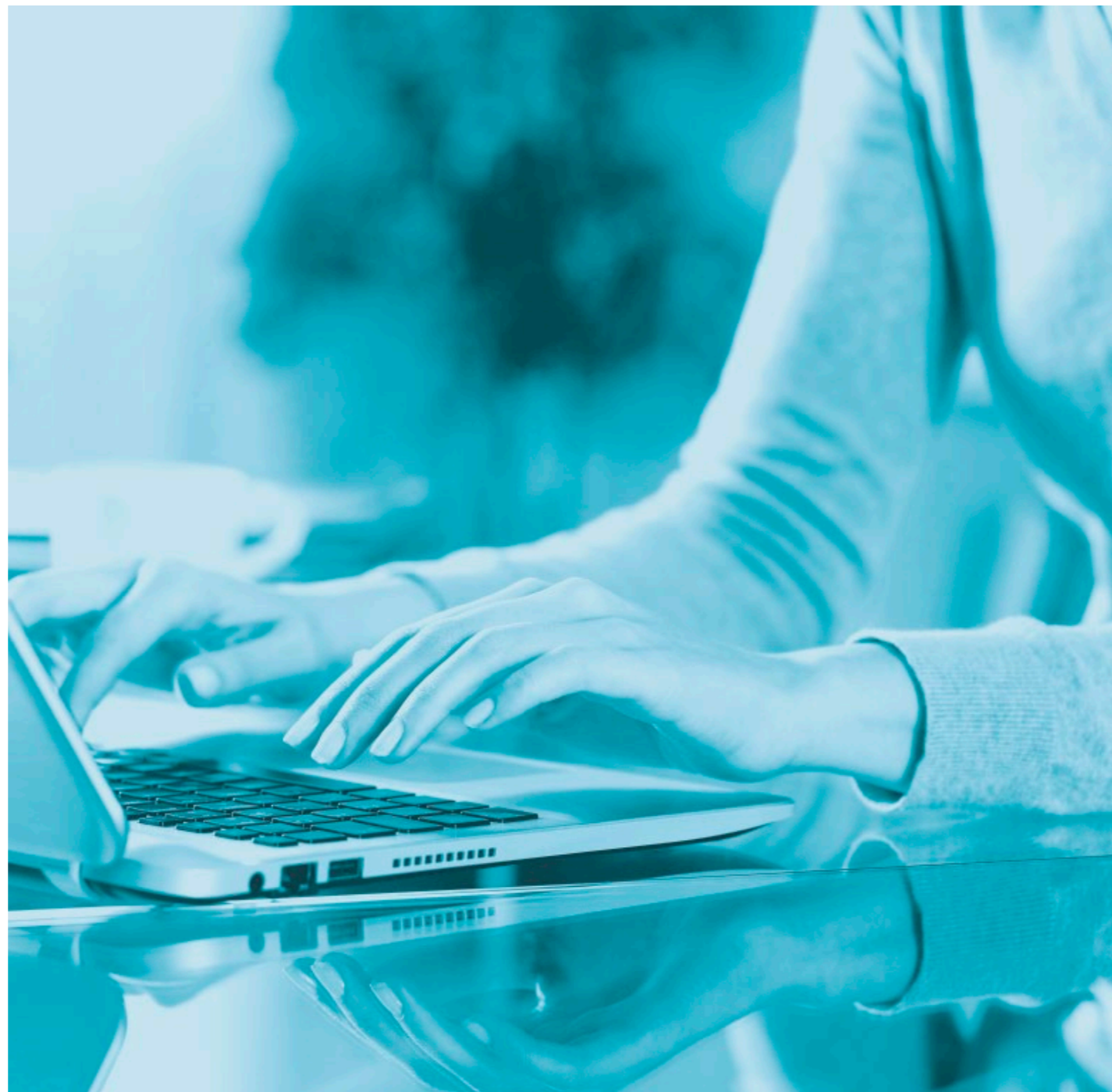
Con el propósito de disminuir la congregación y movilidad de nuestro personal administrativo, implementamos un esquema de trabajo a distancia, flexibilidad de horarios, restricción de visitas externas y viajes corporativos. Lo anterior fue gestionado con estricto apego a las recomendaciones de nuestras autoridades sanitarias y alineado a la semaforización estatal establecida por el Gobierno Federal, proporcionando a nuestros colaboradores/as las herramientas y condiciones necesarias para llevar a cabo sus labores de manera óptima.



Cuidado al medio ambiente

Antes de la pandemia, la primera línea de prioridad fue la salud y seguridad de todos los colaboradores/as, sin embargo, nuestro compromiso con la sustentabilidad es integral, por ello, una vez establecidos los distintos protocolos que garantizan el cuidado al personal, adaptamos los procesos para continuar con nuestro compromiso ambiental.

El equipo utilizado para la protección de todos los asistentes a cada centro de trabajo (cubrebocas, caretas, guantes, lentes, etc.), provocó un aumento en la generación de residuos especiales. Para su correcta disposición, se colocaron contenedores debidamente sellados e identificados en todas nuestras instalaciones.



Vinculación con la comunidad

[102-11]

Cumpliendo con nuestra visión social, específicamente en las comunidades donde tenemos presencia, enfocamos esfuerzos al acopio de artículos de higiene y limpieza lanzando una campaña interna a través de la cual invitamos a nuestro personal a donar la mayor cantidad de productos posible.

Además, colaboramos en la protección del personal de primera línea de la Cruz Roja Mexicana Morelia, con un donativo de hipoclorito de sodio, sustancia utilizada para la desinfección de superficies, a través de nuestra planta ubicada en esta ciudad y que aportó a la continuidad de la labor de ayuda en dicha institución.

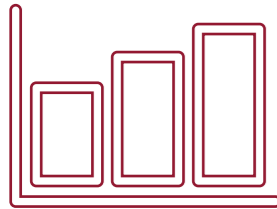
Por otro lado, en Querétaro abrimos el estacionamiento de nuestras instalaciones para que el Instituto Mexicano del Seguro Social cercano, extendiera su área de atención. Instalamos carpas, la señalética necesaria y lavabos para que en este espacio se ofreciera información a familiares de pacientes con COVID-19.

Los trabajos de voluntariado se vivieron a la distancia, hecho que evidenció el compromiso social y solidaridad; cualidades características de nuestros colaboradores/as, demostrando un gran ímpetu de apoyo y solidaridad en las comunidades donde tenemos presencia.



Desempeño económico

[102-7, 102-9, 103-2, 103-3]



\$27,423 millones

de pesos en ventas



92.3%

de nuestros proveedores son mexicanos



\$1,447 millones

de pesos invertidos en iniciativas para reforzar nuestro compromiso sustentable

Estamos convencidos de que las empresas íntegras, innovadoras y sustentables son clave para continuar impulsando el desarrollo del país. Por esta razón, y de la mano de los Objetivos de Desarrollo Sostenible (ODS) planteados por la Organización de las Naciones Unidas

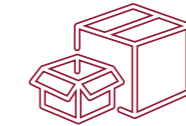
en Bio Pappel generamos estrategias de negocio que promueven el crecimiento económico a través de prácticas sustentables que se rigen bajo los más altos estándares éticos.



Crecimiento económico

[103-2, 103-3]

Aun con los retos financieros, económicos y sociales que se vivieron en 2020 por la crisis sanitaria, Bio Pappel logró incrementar sus ingresos en comparación con el año previo. Lo anterior, principalmente por el aumento en la demanda del sector de empaques, la consolidación



En 2020 nuestra división de empaques tuvo un crecimiento del 28.6%, en comparación con el año anterior.

	2017	2018	2019	2020
Valor Económico Directo Generado	23,902	26,452	25,937	27,423
Valor Económico Directo Distribuido	21,394	22,452	21,886	24,463
Inversiones en Proyectos	966	1,796	1,039	1,447

*Cifras en millones de pesos.
**Para obtener información más detallada sobre los aspectos económicos de Bio Pappel, se puede consultar el Informe Financiero Anual 2020 en: <https://www.biopappel.com/es/finanzas>

Por otro lado, el Consejo de Administración de Bio Pappel aprobó el desliste de nuestras acciones en la Bolsa Mexicana de Valores, proceso que continuará hacia inicios del 2021. Sin embargo, refrendamos nuestro compromiso por continuar operando bajo las mejores prácticas de

negocio, los más altos estándares de transparencia y ética empresarial, para seguir creciendo como empresa líder en el sector y generando un impacto positivo en la sociedad y el planeta.



8 TRABAJO DECENTE Y CRECIMIENTO ECONÓMICO

Consolidación en Estados Unidos

[102-4, 102-6, 102-10]



12 PRODUCCIÓN RESPONSABLE

Dentro de nuestro plan de crecimiento y expansión, la región de América del Norte ha sido clave; es por ello que continuamos trabajando para consolidar nuestra presencia, específicamente en Estados Unidos.

Al día de hoy, operamos a través de dos unidades de negocio: McKinley Paper y McKinley Packaging, con operaciones en los estados de Nuevo México, Washington, California, Georgia, Indiana, Texas, Arizona y Colorado.

Durante el segundo semestre de 2020, la planta de papel ubicada en el estado de Washington inició operaciones, en la cual replicaremos nuestro modelo sustentable de negocio para producir papel sin cortar árboles y proveer a las plantas de empaque ubicadas en el país vecino.

Nuestra planta de papel en el estado de Washington se abastece con materiales 100% reciclados, provenientes de los centros de acopio del sur de Estados Unidos.

La inversión en infraestructura que se llevó a cabo este año, nos permitirá ampliar la capacidad operativa en este país y nuestra red de distribución, para potencializar las oportunidades de crecimiento en el mercado internacional.





Gobierno Corporativo y Ética

[103-2, 103-3]



Orgullosos de consolidarnos como una empresa íntegra y transparente, hoy contribuimos al ODS 16: Paz, Justicia e Instituciones Sólidas, esto gracias al liderazgo de nuestro Gobierno Corporativo, el cual se encarga de garantizar el cumplimiento de los principios establecidos en nuestro actualizado Código de Ética y de tomar las mejores decisiones para asegurar un crecimiento sustentable para la compañía.

Consejo de Administración

[102-18]

Nuestro Consejo de Administración está conformado por 12 integrantes*, quienes trabajan de manera conjunta para asegurarse de que la toma de decisiones se lleve a cabo de manera inclusiva y representativa, respondiendo a las necesidades del negocio y de los distintos grupos de interés. Sus principales actividades son:

- ▣ Gestionar el sistema de control interno.
- ▣ Evaluar y aprobar las estrategias generales de la empresa.
- ▣ Garantizar la alineación a los preceptos sociales del negocio.

Este organismo cuenta con el apoyo del Comité de Auditoría y Prácticas Societarias para asegurar que todas las operaciones se desarrollen dentro del marco establecido por la normativa interna y las disposiciones administrativas, contables y de control; y que se den a conocer los resultados financieros de la empresa de forma transparente.

Para mayor información sobre nuestro Consejo de Administración, de su composición, actividades o procedimientos, puede ingresar a nuestro Informe Financiero Anual 2020 en:

<https://www.biopappel.com/es/finanzas>

*25% de los cuales son independientes. Ningún consejero recibe retribución alguna. El Consejo está alineado a lo señalado por la Asamblea General Ordinaria de Accionistas y a la Ley de Mercado de Valores.

Dirección General

[102-18]

Nuestra Dirección General colabora de manera estrecha con las direcciones de cada uno de nuestros grupos de negocio, las áreas de Finanzas y Administración, y de Sustentabilidad y Competitividad, para garantizar

el cumplimiento de las regulaciones internas y el cumplimiento de los planes empresariales.

Las principales funciones de estas figuras son gestionar, evaluar e implementar las estrategias de negocio de la empresa, así como asegurar que la operación corporativa se encuentra en línea con el plan estratégico aprobado por el Consejo de Administración.



Código de Ética

[102-16, 103-2, 103-3 / PM]

Para mantener y acrecentar el liderazgo de Bio Pappel en un entorno cambiante, es necesario regir nuestras acciones y decisiones con base en nuestros valores empresariales. Nuestro Código de Ética expresa nuestra esencia empresarial, alineada a la integridad que debe prevalecer en todo momento para garantizar relaciones de largo plazo con nuestros grupos de interés, y permanencia en el mercado.

En 2020 llevamos a cabo una renovación de nuestro Código de Ética y de las políticas relacionadas. Asimismo se generaron los códigos para clientes y proveedores, los cuales incluyen parámetros específicos que permiten mantener relaciones comerciales alineadas a nuestra integridad empresarial con estos grupos de interés.

Nuestro nuevo Código de Ética será difundido entre los colaboradores/as, clientes y proveedores en el primer trimestre de 2021. De igual forma, en este periodo se realizará la capacitación en el Código de Ética Bio Pappel y políticas relacionadas para todo el personal.



100% del nuevo personal adquirió una copia del Código de Ética Bio Pappel, durante 2020.

Para mayor información sobre el contenido y las acciones de difusión de nuestro Código de Ética, puede consultar nuestro sitio web:

<http://www.biopappel.com/es/linea-etica>



Línea Ética Bio Pappel

[102-17, 103-2, 103-3 / PM]

Como parte de nuestra evolución, este año implementamos la nueva Línea Ética Bio Pappel, una plataforma de comunicación que ponemos a disposición



México
800 7727 735

Colombia
01 800 51 89 191

Estados Unidos
(855) 24 51 355



+52 55 6538 5504



etica@biopappel.com



www.biopappel.com



Chat dentro del sitio web

de nuestros grupos de interés para que puedan reportar de forma fácil, segura y anónima, cualquier acción que incumpla con nuestro Código de Ética.

La Línea Ética Bio Pappel es operada por una organización independiente que se especializa en la gestión de denuncias y reportes. Todos los casos reportados son evaluados y posteriormente los atendemos de manera interna para brindar una solución.



1. Descargar la aplicación "EthicsGlobal", disponible para iOS y Android.

2. Escanea el código aquí



Si desea conocer más acerca de nuestra Línea Ética Bio Pappel, puede consultar: <http://www.eticabiopappel.com/>



Cadena de valor

[102-9]



En línea con el modelo de negocio y los objetivos corporativos, actuamos para establecer relaciones colaborativas con organizaciones que compartan nuestros principios y visión sustentable.

Nos oponemos a toda práctica de corrupción y discriminación, así como al trabajo infantil y forzado.

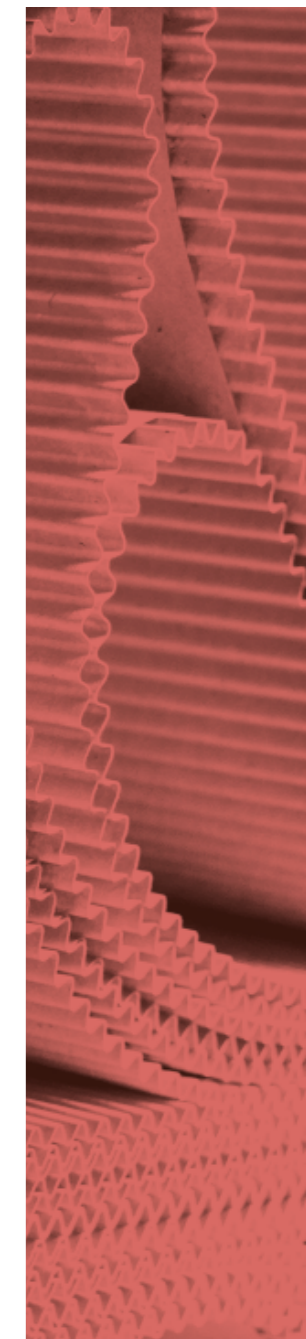
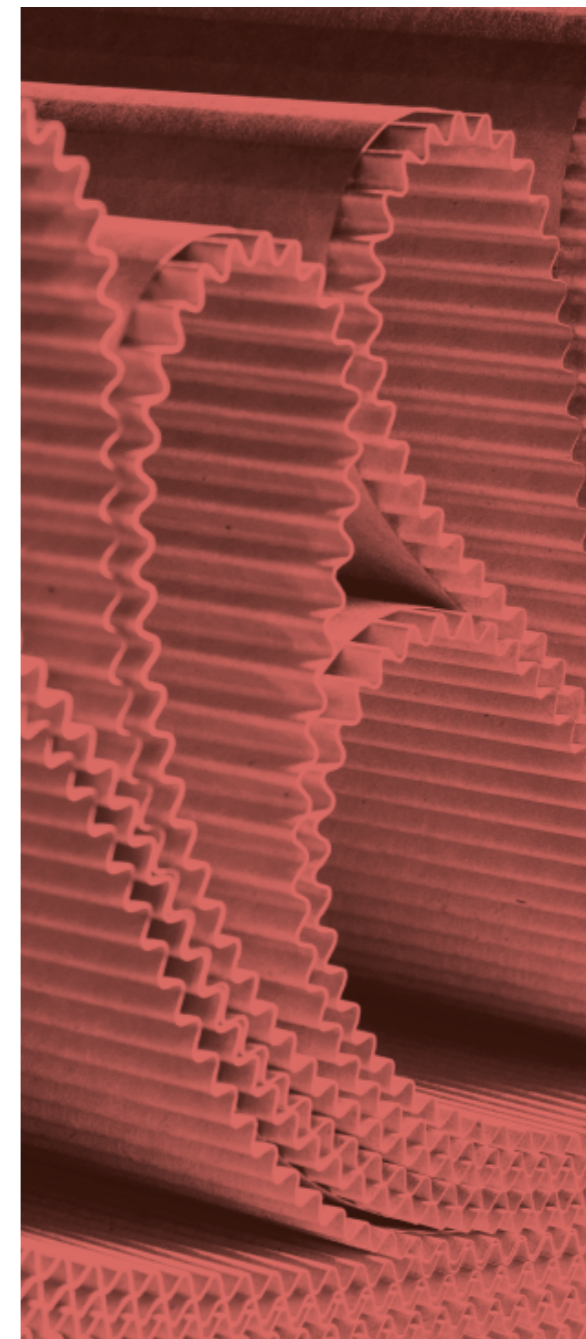
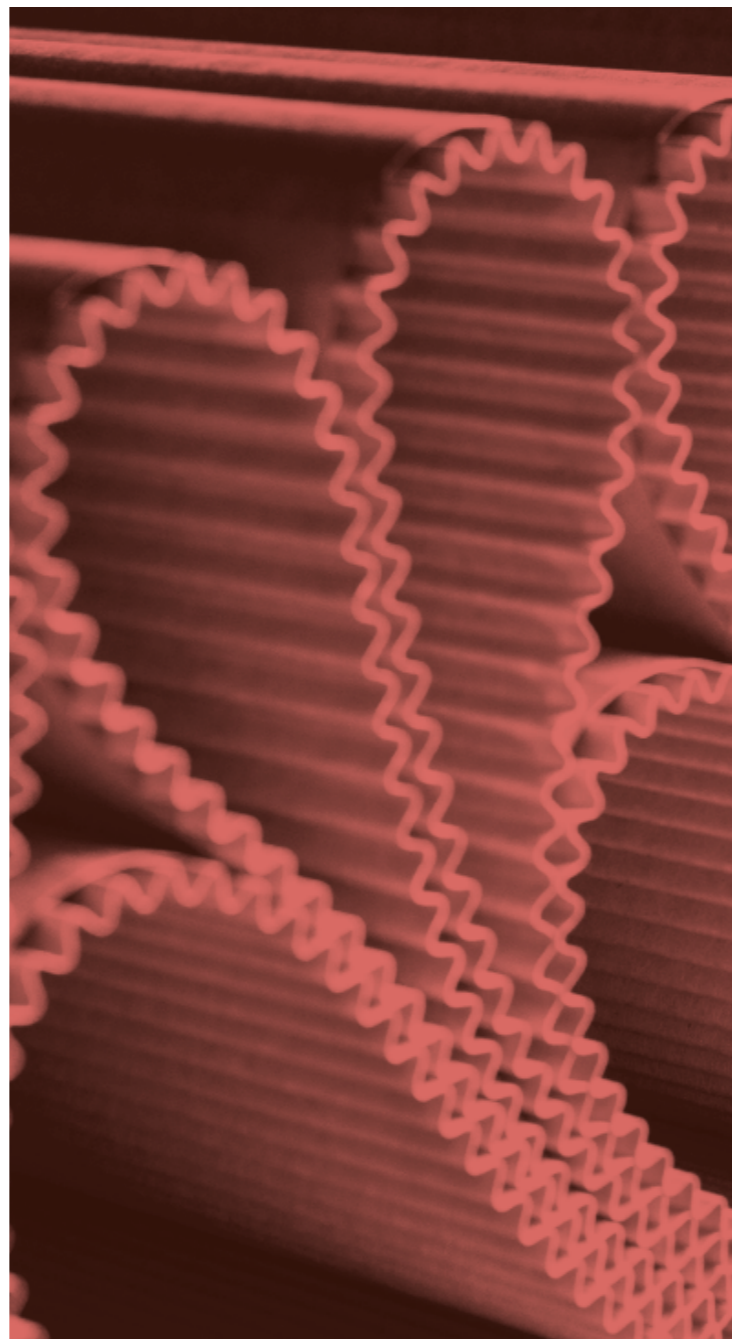
En contribución al ODS 8: Trabajo Decente y Crecimiento Económico, nuestra cadena de suministro está conformada por más de **2,850 proveedores, de los cuales el 92.3% son proveedores mexicanos.**

Por medio del programa de “Certificación de Proveedores” promovemos una colaboración confiable al certificar cada 3 años la capacidad legal, fiscal, económica, humana y material de proveedores en todas nuestras operaciones.

Generamos relaciones a largo plazo reguladas y fundamentadas en nuestro Código de Ética para proveedores; estos además, establecen su compromiso al documentar el proceso de compra y servicios mediante nuestro “Portal de Proveedores Bio Pappel”.

Lo anterior nos permite garantizar una alta calidad en nuestra materia prima y servicios utilizados en nuestra cadena de valor, impulsando el fortalecimiento de la industria y del desempeño económico nacional.

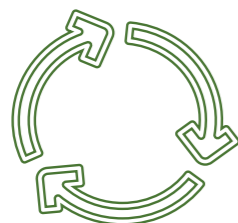
+ 1,750 PyMEs son parte de nuestra cadena de suministro





Desempeño ambiental

[103-2, 103-3 / PM]



1.34 millones

de toneladas de papel y cartón recicladas



60.1%

de la energía utilizada en nuestras operaciones es cogenerada



5.36 millones

de toneladas de CO₂e capturadas



68.17%

del agua utilizada en nuestros procesos de producción es reciclada



Gestión ambiental

[102-11, 103-2, 103-3]



En línea con el cumplimiento de los Objetivos de Desarrollo Sostenible, en Bio Pappel desarrollamos una estrategia ambiental, basada en 6 pilares esenciales, la cual nos permite optimizar los recursos que empleamos en nuestras actividades y contribuir a la solución del cambio climático.



Ampliamos el ciclo de vida del papel y sus productos con nuestro modelo de economía circular Bosque Urbano®



Generamos energía verde y la aprovechamos en nuestras actividades a través del Sistema Bio-ENERGY



Contribuimos a reducir y capturar emisiones de CO₂e



Optimizamos nuestro uso de agua al reciclarla durante nuestros procesos



Utilizamos medios de transporte limpio e innovadores sistemas de logística



Protegemos nuestros bosques para preservar su biodiversidad



Bosque Urbano® La economía circular

[103-2, 103-3]



Somos el mayor reciclador de papel en América Latina

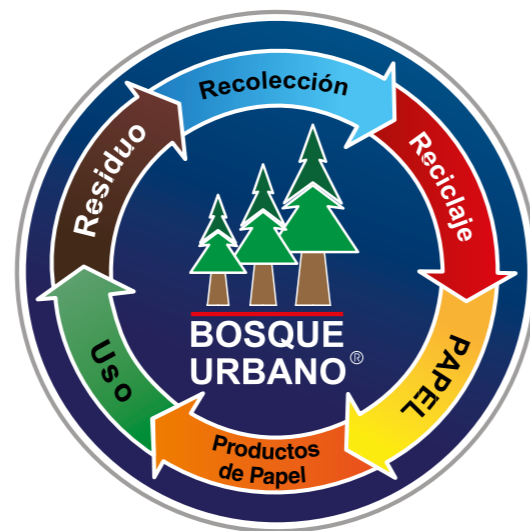
Estamos convencidos de que generar valor económico y cuidar al planeta al mismo tiempo es posible, prueba de ello es nuestro modelo de sustentabilidad Bosque Urbano®, el cual nos ha permitido ampliar nuestro portafolio de negocios y elaborar productos de papel de alta calidad a partir de materiales 100% reciclados.

Integramos un esquema de economía circular a nuestra estrategia de negocio y, de esta forma, logramos extender el ciclo de vida del papel al recolectarlo y procesarlo para convertirlo nuevamente en papel y productos derivados. Además, contribuimos a disminuir los residuos contaminantes y optimizar el consumo de energía y recursos naturales.

Al reciclar salvamos
7,742 árboles adultos cada día

Colaboramos estrechamente con los distintos actores de nuestra cadena de valor, asimismo, hemos establecido alianzas estratégicas con gobiernos estatales y municipales para realizar una gestión óptima de los residuos sólidos urbanos.

De acuerdo con datos proporcionados por la Cámara de Papel, nuestro modelo ha influido notablemente en el índice de recolección de papel en México, el cual ha registrado un incremento del 40% al 56.6% en los últimos 20 años.



[103-2, 103-3, 301-2, 301-3]

Utilizamos el

91% del material que recolectamos para la fabricación de papel para empaques
y con el **9%** restante elaboramos papel para escritura e impresión*

*Consolidación de información por planta y por tipo de materia prima recuperada.



McKinley Paper Planta Albuquerque. Patio de Fibras



Reciclaje de papel (Miles de toneladas)

	2018	2019	2020	Objetivo 2021
	1,442,021	1,353,020	1,339,552	1,366,340



7 ENERGÍA ASEQUIBLE
Y NO CONTAMINANTE

Energía

[102-11, 103-2, 103-3 / PM]



En línea con el cumplimiento de los Objetivos de Desarrollo Sostenible y las normativas de la Ley Mexicana de Transición Energética derivada del Acuerdo Climático de París, enfocamos esfuerzos en el mejoramiento de los procesos productivos y en la modernización de nuestra infraestructura para eficientar el consumo energético de nuestras plantas.

Innovamos en la industria con el desarrollo del Sistema Bio-ENERGY, un modelo que aprovecha el vapor resultante de los procesos productivos para la generación de energía verde. Gracias a este sistema, logramos alcanzar la autosuficiencia energética en la compañía.

Con Bio-ENERGY consumimos solo la tercera parte de energía para fabricar papel a la vez que contribuimos al ODS 7: Energía Asequible y No Contaminante,

9: Industria, Innovación e Infraestructura,
12: Producción y Consumo Responsables
y 13: Acción por el Clima





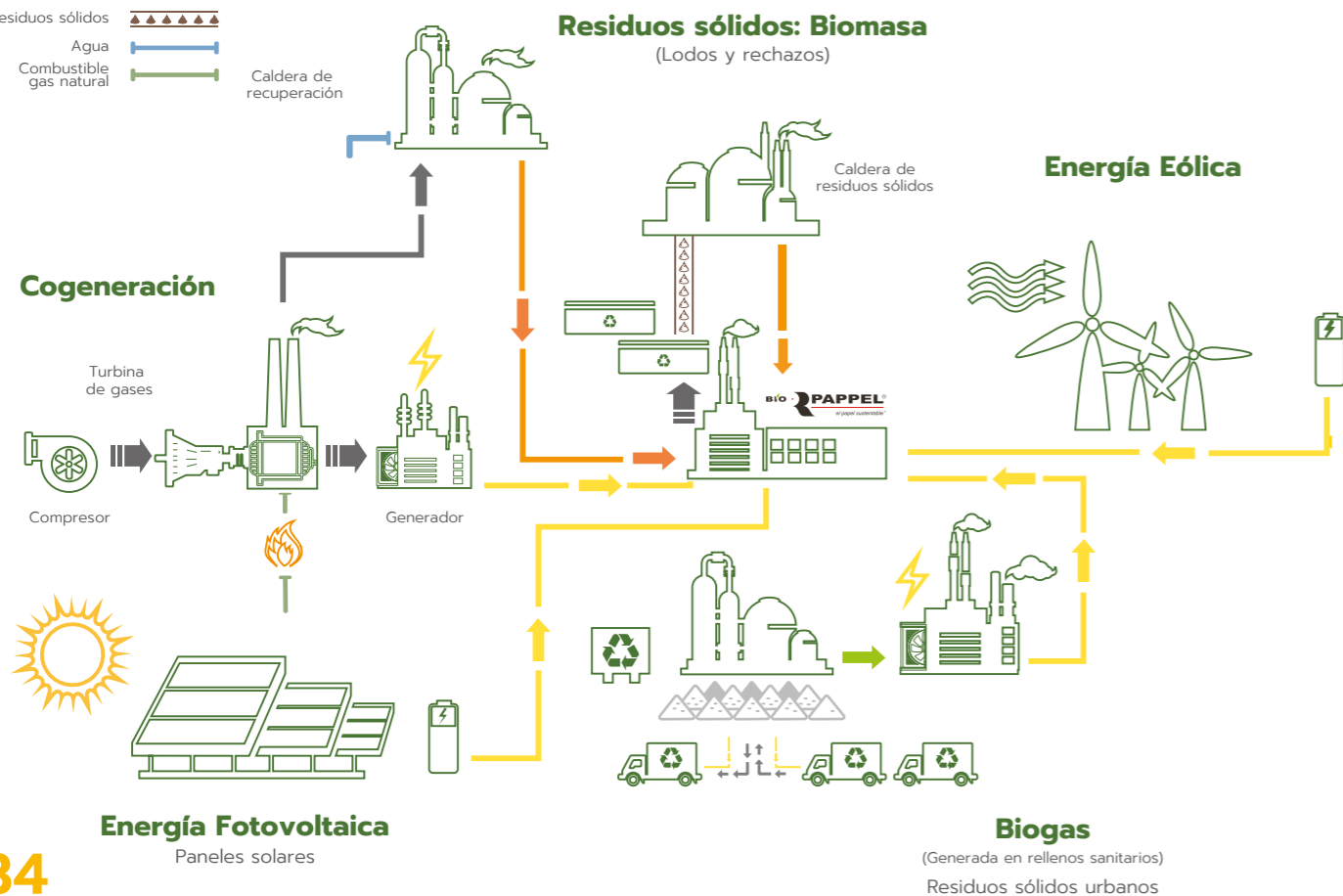
Sistema Bio-ENERGY

Mezcla de energías utilizadas

[103-2,103-3]



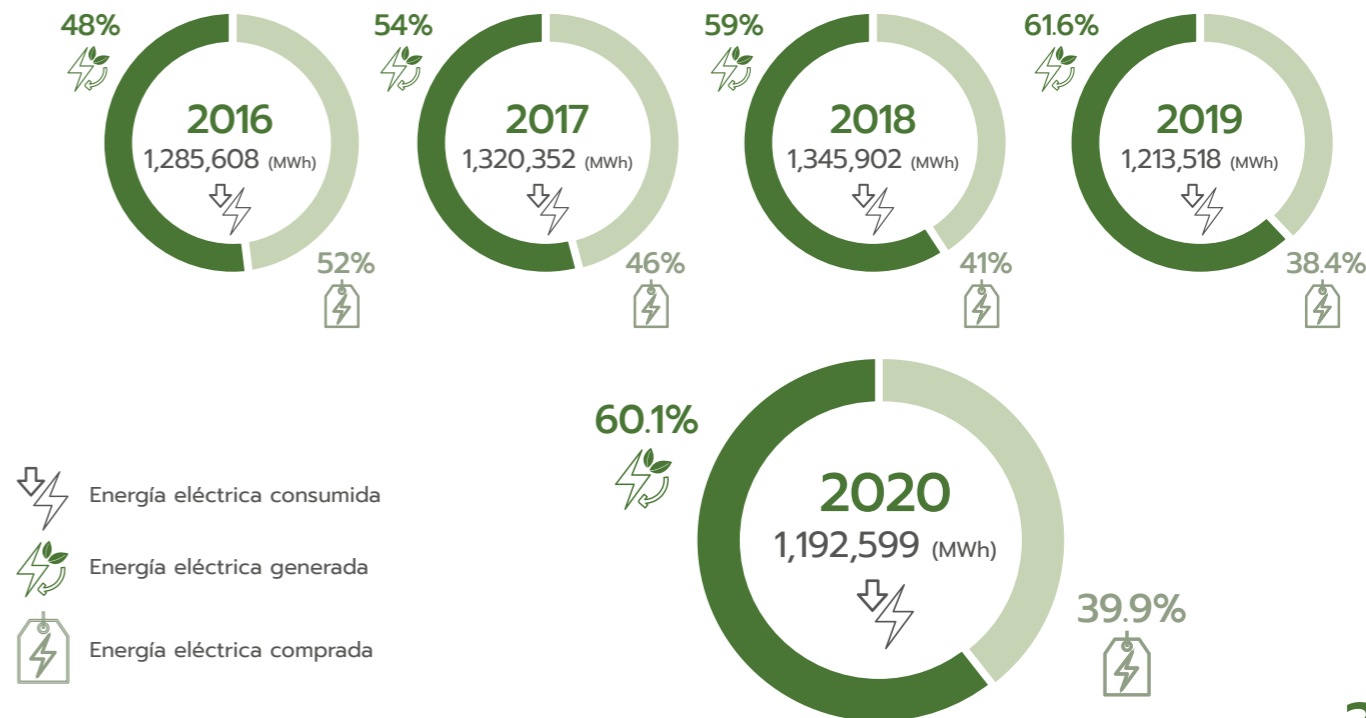
- Energía térmica vapor a proceso
- Energía eléctrica generada
- Salida de gases calientes
- Biogas
- Residuos sólidos
- Agua
- Combustible gas natural



Consumo Energético [103-2, 103-3, 302-1]

Tipo Energético	2018	2019	2020	Objetivo 2021
Energía eléctrica (MWh)	1,345,902	1,213,518	1,268,746	1,241,274
Energía eólica (MWh)	10,283	1,421	425	433
Combustóleo (m³)	11,035	24,284	52,079	53,120
Gas natural (Gigacalorías)	4,152,298	3,809,203	3,571,614	3,643,046
Gasolina (Litros)	977,542	947,431	818,961	835,340
Diésel (Litros)	6,946,418	5,866,899	6,744,889	6,879,786

Energía eléctrica consumida, comprada y generada (MWh)





Emisiones

[102-11, 103-2, 103-3]

Nuestro compromiso es contribuir de manera activa a combatir el cambio climático y sus efectos. El modelo de producción Bosque Urbano®, nos ha ayudado a mitigar nuestra huella ambiental mediante el reciclaje y generar alianzas con la cadena de valor para impulsar una economía verde, baja en carbono.

Este año capturamos **5.36 millones** de toneladas de CO₂e

Asimismo, nos consolidamos como una compañía transparente al reportar, de manera periódica y voluntaria, todas las emisiones de gases de efecto invernadero a través del Programa GEI México, una iniciativa coordinada por la SEMARNAT, CESPEDES y Carbon Disclosure Project.



Emisión y captura de CO₂e (Miles de toneladas) [305-1, 103-2, 103-3]

Indicador	2018	2019	2020	Objetivo 2021
*Emisiones de CO ₂ e	1,036	1,000	1,076	1,097
Captura de CO ₂ e	5,768	5,412	5,358	5,465
Captura neta de CO ₂ e	4,732	4,412	4,282	4,367

*Emisiones GEI Directas o Alcance 1 provenientes de Energéticos Combustibles Fósiles.



Emisión de gases (Miles de toneladas) [305-7]

Indicador	2018	2019	2020
*NO _x	0.73	0.822	0.860
*SO _x (SO ₂)	0.75	2.402	3.624
*Partículas	0.09	0.198	0.271
*Metano	0.030	0.028	0.056

*Medición puntual a través de estudios ISOCINÉTICOS de acuerdo a la NOM085 SEMARNAT y cálculos de emisiones mediante factores de la AP42.



Agua

[102-11, 103-2, 103-3, 303-1, 303-2, 303-3, 303-5, 306-1 / PM / EP Principle 1&2]



Con el objetivo de impulsar prácticas de producción sostenibles en la industria papelera y contribuir directamente al logro de los ODS 6: Agua Limpia y Saneamiento y 14: Vida Submarina, desarrollamos el sistema cero efluentes y de tratamiento de aguas residuales con el cual logramos optimizar el uso de agua en los procesos de producción en nuestras fábricas.

Implementamos sistemas con circuitos cerrados de alta tecnología, a través de los cuales logramos reciclar la

mayor parte del agua que utilizamos en las operaciones de nuestras plantas industriales. Asimismo, los recursos hídricos que no llegamos a reciclar reciben un proceso de tratamiento, con el fin de asegurar que su descarga cumpla con los parámetros indicados por las autoridades gubernamentales.

En 2020 logramos reciclar el 68.17% de agua en nuestras operaciones

Nuestros esquemas de gestión de recursos nos han posicionado como una de las empresas papeleras con menor consumo de agua a nivel mundial, **por ello fuimos galardonados con el "Water Efficiency Award", que otorga Pulp and Paper International.**



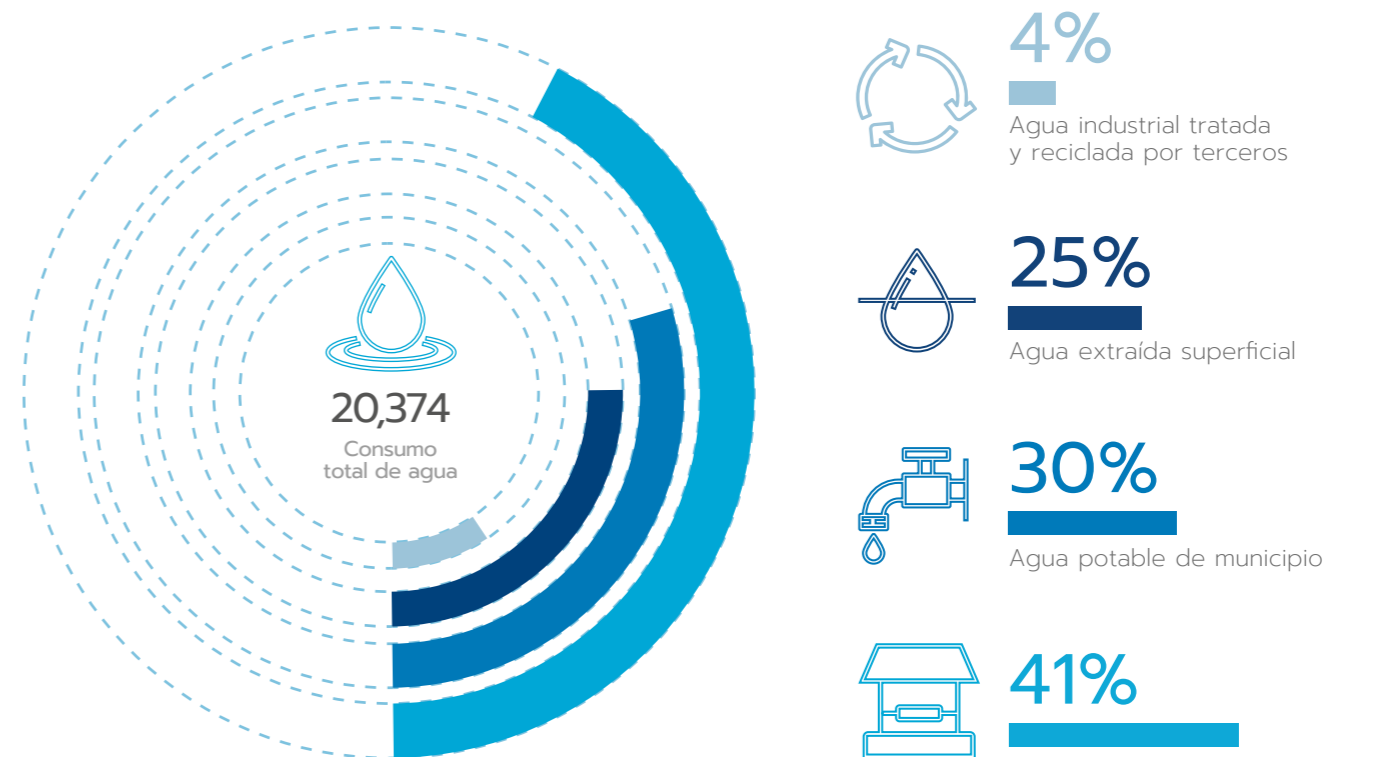
Consumo y descarga de agua (Miles de m³/año)

Indicador	2018	Unitario 2018 (m ³ /ton)	2019	Unitario 2019 (m ³ /ton)	2020	Unitario 2020 (m ³ /ton)	Objetivo 2021	Objetivo Unitario 2021 (m ³ /ton)
Consumo de agua	22,186	7.6	21,366	7.62	20,374	7.4	20,781	7.4
Descarga de agua residual	16,501	5.6	13,297	4.7	12,369	4.49	12,616	4.5
Consumo neto de agua	5,685	1.9	8,068	2.92	8,004	2.91	8,165	2.91



Extracción total por fuentes de agua (Miles de m³/año)

[103-2, 103-3, 303-1, 303-3, 303-5]



*Equipos de medición propiedad de Bio Pappel, avalado y supervisado por autoridades correspondientes y terceras acreditadas.



Transporte Limpio

[102-11, 103-2, 103-3 PM / EP Principio 1&2]



Para cumplir con nuestro compromiso con el medio ambiente, hemos desarrollado el programa de transporte limpio que nos ayudan a mitigar nuestra huella ambiental y hacer un consumo responsable de combustibles.

Durante 2020 evitamos la emisión de 2,413 toneladas de CO₂e gracias a nuestro sistema de logística inversa,

el cual nos ha permitido eficientar el uso de los medios de transporte, así como reducir los tiempos de carga y descarga. Asimismo, incorporamos a nuestra flota camiones con tecnología EURO V que nos permite reducir considerablemente la emisión de GEI al tiempo que reforzamos nuestra estrategia de sustituir el uso de camiones por furgones de ferrocarril para trasladar materias primas y productos.

Por séptimo año consecutivo, recibimos el reconocimiento de “Excelente Desempeño Ambiental” del programa Transporte Limpio, por parte de la SEMARNAT.



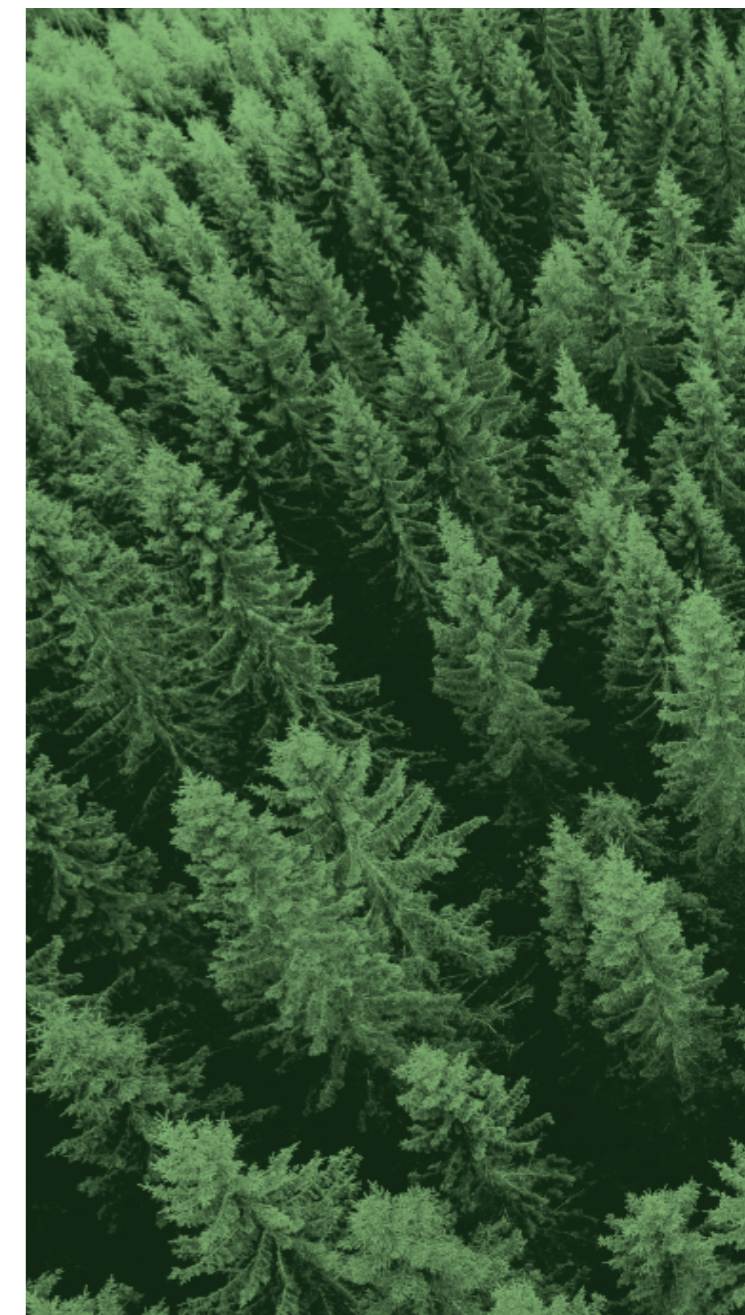
Cuidado y protección de nuestros bosques y su biodiversidad

[102-11, 103-2, 103-3, 304-2]

Uno de nuestros principales propósitos es mantener una relación armoniosa con la naturaleza y, de esta manera, participar en el cumplimiento del Objetivo del ODS 15: Vida de Ecosistemas Terrestres.

Día a día trabajamos en la optimización de nuestros procesos productivos para procurar un consumo sostenible de recursos naturales. Asimismo, fomentamos el desarrollo de campañas de reforestación en las regiones donde operamos, con el fin de contribuir a la preservación de los ecosistemas y su biodiversidad.

Nuestro compromiso se ve reflejado en la decisión que tomamos de salvaguardar los bosques en los que se encuentra la Planta Scribe San Rafael, convirtiéndola en una importante reserva forestal. Esta zona protegida abarca más de cuatro mil hectáreas y constituye un gran pulmón verde para las más de 20 millones de personas que habitan en el Valle de México.





Desempeño social

[102-7, 102-8, 102-11 / PM]



Nuestra gente

Alineados con el ODS 8: Trabajo Decente y Crecimiento Económico, creamos programas e iniciativas que nos permitan ofrecer las mejores condiciones de trabajo y un ambiente favorable. Esto lleva a que cada día nuestros colaboradores/as sigan aportando su esfuerzo, talento y creatividad para fortalecer nuestra empresa, generar más productos y atender a más clientes.

Con lo anterior, en 2020, a pesar de la crisis sanitaria, logramos sostener nuestras operaciones con la misma fuerza laboral, sueldos y beneficios íntegros.



En total, generamos **12,128** empleos directos en las regiones donde tenemos presencia.



[102-7, 102-8, 102-41]

Personal por tipo de contrato*

	2018			2019			2020		
	Hombres	Mujeres	Total	Hombres	Mujeres	Total	Hombres	Mujeres	Total
Contrato fijo	7,169	2,110	9,279	7,604	2,340	9,944	7,925	2,565	10,490
Contrato temporal	1,492	440	1,932	1,391	428	1,819	1,238	400	1,638
Total de colaboradores/as	8,661	2,550	11,211	8,995	2,768	11,763	9,163	2,965	12,128

*El 60% de nuestro personal está cubierto por convenios colectivos. A través de los representantes sindicales se determina la remuneración, ajustes y cambios en prestaciones sociales.



Personal por género y región

	Hombres			Mujeres		
	2018	2019	2020	2018	2019	2020
México	8,441	8,131	8,207	2,485	2,502	2,656
Estados Unidos	133	773	869	39	238	281
Colombia	87	91	87	26	28	28
Total	8,661	8,995	9,163	2,550	2,768	2,965



Personal por jornada laboral

	2019			2020		
	Hombres	Mujeres	Total	Hombres	Mujeres	Total
Jornada completa	8,752	2,694	11,446	8,916	2,885	11,801
Media jornada	243	74	317	247	80	327
Total	8,995	2,768	11,763	9,163	2,965	12,128

*La información de las tablas previas se obtiene del Balance de Personal, alimentado por cada centro de trabajo.

BIO TALENT:

Comprometidos en desarrollar el talento

[103-2, 103-3 / PM]

Apoyamos el desarrollo individual y profesional de nuestro equipo a través del programa BIO TALENT, el cual consta de tres etapas:

- 1 Identificación de áreas de oportunidad y temas de capacitación requeridos.
- 2 Establecer objetivos individuales por cada colaborador/a, alineados con las metas corporativas.
- 3 Sólido seguimiento a través de evaluaciones intermedias que ofrecen asesoría oportuna como pieza clave para alcanzar los objetivos para finalmente brindar una evaluación.



1,098 participantes en el proceso de evaluación del desempeño.



5,374 objetivos de desempeño y 3,450 objetivos de desarrollo establecidos.



14% de nuestro personal evaluado y con una retroalimentación por parte de su jefatura directa.



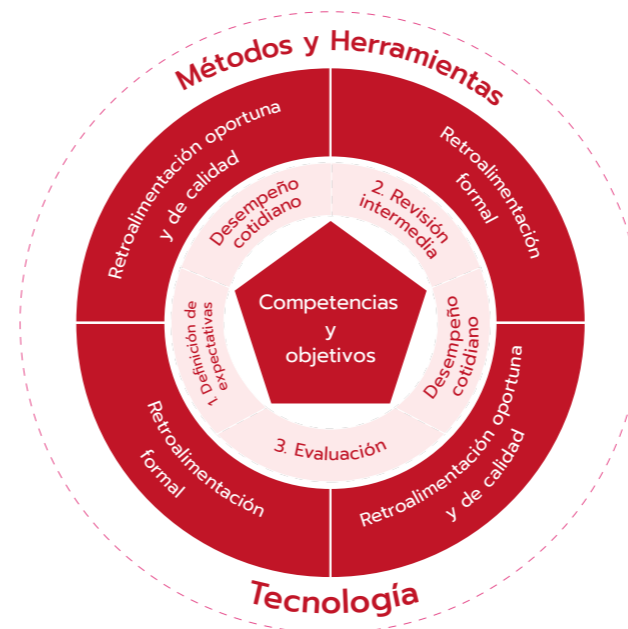
144 personas capacitadas en Estados Unidos, derivado de la expansión en dicho país.



95% de participantes ejecutó 3 revisiones intermedias en el año.



[103-2, 103-3]



Competencias

Organizacionales

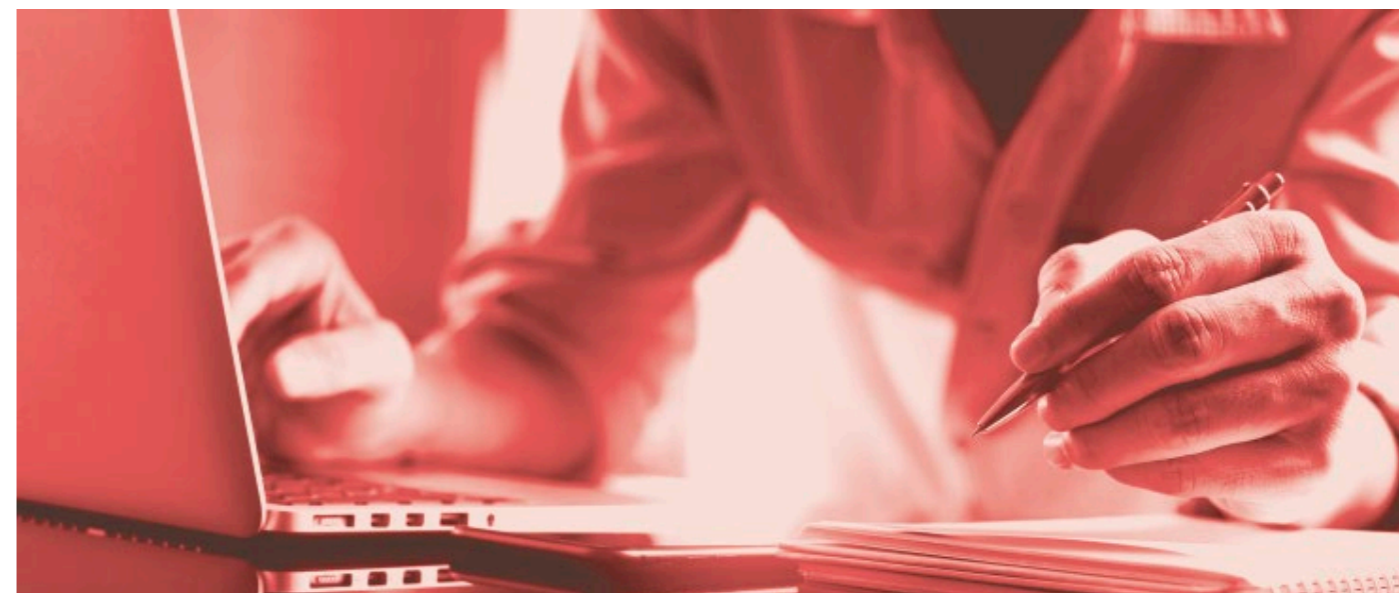
Competitividad
Integridad
Sustentabilidad
Trabajo en equipo
Innovación y creatividad
Autodesarrollo
Enfoque a logros y resultados



1

Perspectiva estratégica
Análisis y solución de problemas
Desarrollo de equipos de alto desempeño
Toma de decisiones
Negociación y manejo de conflictos
Conocimiento del negocio
Gestión del desempeño

Liderazgo



4 EDUCACIÓN DE CALIDAD

Capacitación y formación

[103-2, 103-3]



Nuestra contribución al ODS 3: Salud y Bienestar y 4: Educación de Calidad se elevó a partir de las condiciones globales, donde ofrecimos de manera virtual temas que apoyaron y orientaron a nuestro personal sobre el cuidado de la salud y bienestar, al tiempo que seguimos impulsando programas de capacitación y formación institucionales.



En 2020 ampliamos el catálogo para brindar asesoría especializada en temas relacionados con COVID-19.



[103-2, 103-3, 404-2]

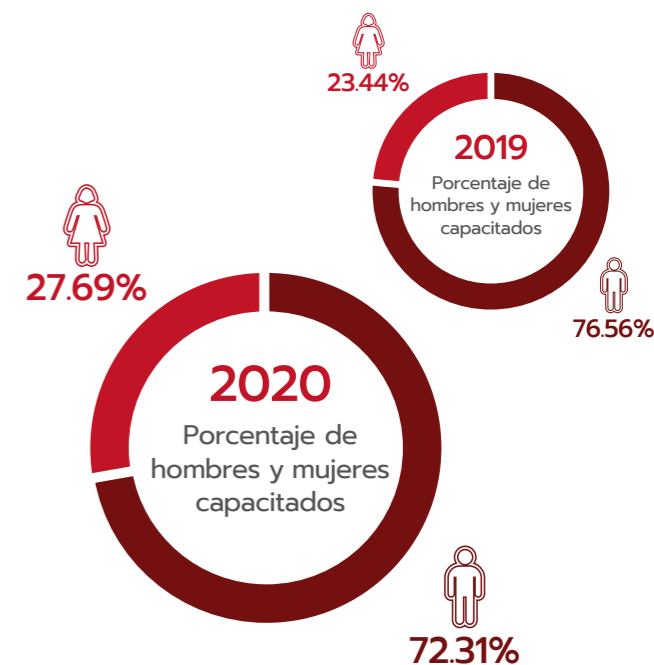
Instituto Bio Pappel se ha consolidado como un elemento fundamental en la estrategia de negocio pues, a través de distintos programas de formación digital, fortalecemos el desarrollo e impulsamos el crecimiento profesional y personal de los integrantes de nuestro equipo, y durante la cuarentena, la oferta de temas creció con cursos que atienden a las nuevas necesidades.

A lo largo de 2020, los principales temas que impartimos en Instituto Bio Pappel fueron:

- Factores de riesgo psicosocial en el trabajo.
- Prevención social de las violencias con enfoque antidiscriminatorio.
- Sensibilización en igualdad de género.
- Redacción de documentos.
- Administración del tiempo.

	2019	2020
Total de asistentes a cursos de capacitación	23,526	24,256
Total de horas de capacitación	315,248	278,944

- Trabajo en equipo.
- Semana de Capital Humano.
- Semana de Suministros.
- ¿Cómo sacarle el mejor provecho al Home Office?
- Manejo de ansiedad y estrés en cuarentena.
- Equilibrio en cuerpo y mente.
- Resiliencia... no eres lo que logras, eres lo que superas.
- Escuela para padres: Te dirijo hoy para que vuelas mañana.





Calidad de vida en el trabajo

[103-2, 103-3 / PM]



Comprometidos con la Igualdad Laboral y No Discriminación

Estamos orgullosos de contar con un equipo diverso, conformado por una amplia variedad de talento humano, el cual es de gran valor para mantener un entorno de trabajo favorable en el que puedan desarrollarse de manera plena.

A través de nuestros programas del Instituto Bio Pappel, fortalecemos la cultura de Igualdad y No Discriminación.

Contribuimos a alcanzar el ODS 5: Igualdad de Género y 10: Reducción de las desigualdades, a través de los entornos de trabajo que hemos construido, donde se reconoce la diversidad y también se promueve la igualdad de oportunidades y de género, así como la no discriminación en todas sus formas. Esta cultura se ve reforzada a través de nuestras herramientas:

- Política de Igualdad Laboral y No Discriminación: la cual se da a conocer a todo nuestro personal.
- Código de Ética: en el cual manifestamos tolerancia cero a la discriminación, violencia, acoso y hostigamiento laboral.
- Comité de Igualdad Laboral y No Discriminación: presente en cada centro de trabajo.
- Línea Ética Bio Pappel: para recibir y dar seguimiento a casos de incumplimiento a los principios de Bio Pappel.

La inclusión y no discriminación son pilares esenciales en la cultura de nuestra compañía, por ello siempre dirigimos nuestro actuar con base en cuatro principios:

- Distribuir equitativamente las responsabilidades entre hombres y mujeres.
- Erradicar roles y estereotipos de género.
- Fortalecer la cultura de accesibilidad.
- Integrar personas con discapacidad a nuestros centros de trabajo.

[103-2, 103-3]

Al promover estos principios en todos los niveles de la compañía, contribuimos al cambio que queremos ver en nuestro país.

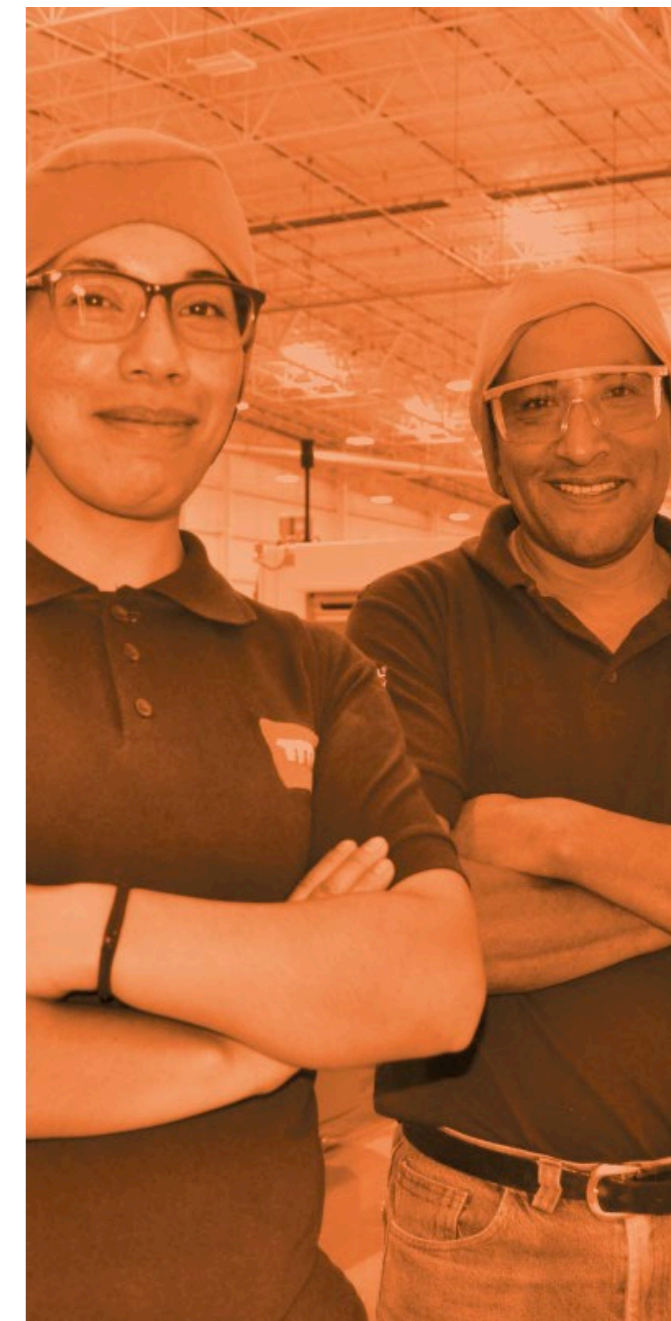
Continuamos trabajando en el desarrollo de iniciativas que nos apoyen a eliminar la discriminación y alcanzar la igualdad de género.

Estamos comprometidos con los siete principios de empoderamiento de la mujer al ser parte de ONU Mujeres.

Contamos con **23 centros de trabajo certificados** bajo la NMX-025 Norma Mexicana de Igualdad Laboral y No Discriminación, y encaminamos esfuerzos para integrar más centros de trabajo progresivamente.

La participación y la contratación de mujeres tuvo un **incremento del 51.6%** en los últimos 5 años.

Mediante nuestra alianza con CONAPRED, ampliamos nuestra oferta de capacitación en temas de inclusión laboral.





Seguridad Integral y Salud en el Trabajo

[102-11, 103-2, 103-3 / PM]



Lograr Cero Accidentes en todas nuestras operaciones es nuestra meta

Alineados al ODS 3: Salud y Bienestar y el 8: Trabajo Decente y Crecimiento Económico, garantizar la seguridad de nuestros colaboradores/as y personas que nos visitan es primordial.



Durante el 2020 reforzamos medidas de seguridad e higiene en toda nuestra operación, es de esta manera que garantizamos la seguridad y salud, como se desglosa en el capítulo "Nuestra respuesta ante el COVID-19" del presente informe.

La Política de Seguridad Integral y Salud Ocupacional, y la Comisión de Higiene y Seguridad son parte de las iniciativas que hemos desarrollado para prevenir o atender cualquier situación que pueda poner en riesgo el bienestar del personal.

Asimismo, en cada uno de los centros de trabajo contamos con personal capacitado y las herramientas necesarias para brindar atención en caso de emergencia, y actuamos acorde a nuestro modelo de seguridad.

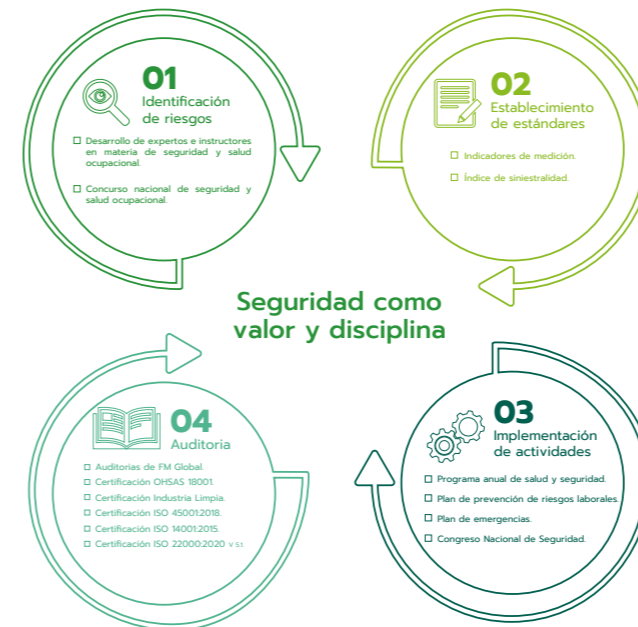
El 100% de los colaboradores/as están cubiertos por la Comisión de Higiene y Seguridad.



En 2020 llevamos a cabo las siguientes acciones:

\$26.4 millones Invertidos para reforzar la seguridad de nuestros sistemas e instalaciones.

92,088 horas brindadas de capacitación a **8,371 colaboradores/as**



Gestión de Riesgos Psicosociales

[102-11, 103-2, 103-3]

Promovemos un ambiente laboral seguro en todos los centros de trabajo con el fin de procurar el bienestar físico y mental del personal. Este año reforzamos nuestras acciones para asegurar el cumplimiento de la NOM-035 sobre Factores de Riesgo Psicosocial, en todas las operaciones de la compañía.

- Trabajamos en la identificación de factores de riesgo psicosocial para reducirlos y prevenirlos en todas nuestras instalaciones.
- Diseñamos un plan de comunicación con las medidas de prevención y control de riesgos.



Como parte de las acciones llevadas a cabo ante COVID-19 y la cuarentena, impartimos una serie de talleres virtuales a través de los cuales facilitamos recomendaciones para realizar un Home Office exitoso y estimular un ambiente y condiciones favorables para el bienestar personal.

En este sentido, se ofreció al personal una plática virtual impartida por una profesional como soporte en el manejo del estrés. Asimismo, a aquellos colaboradores/as que requerían asistencia emocional, los referimos con personal especializado en la materia para una atención adecuada y un trato confidencial.

Vinculación con la comunidad

[103-2, 103-3]

Las comunidades donde tenemos presencia es uno de los grupos de interés que contribuye a nuestro crecimiento social. Por ello, llevamos a cabo diálogos con los principales actores de cada localidad donde operamos, para identificar puntualmente sus necesidades e intereses.



Ante los retos que enfrentamos en 2020, adaptamos las iniciativas para continuar generando lazos cada vez más estrechos y sólidos, con esto logramos reforzar los programas que llevamos a cabo, contribuir al desarrollo local, seguir aprendiendo de nuestros vecinos y generar valor compartido.

Todas estas acciones se engloban en el programa EnrollaRSE, el cual se compone de tres líneas principales:

- Cuidado del entorno y educación ambiental.
- Desarrollo comunitario.
- Educación para el desarrollo.

A través de EnrollaRSE contribuimos a ocho diferentes Objetivos de Desarrollo Sostenible.



Cuidado del entorno y educación ambiental

[103-2, 103-3]



La preservación del planeta, sus ecosistemas y sus recursos es una tarea que nos compete a todos/as, por ello trabajamos en el desarrollo de programas educativos que nos permitan sensibilizar a nuestros grupos de interés sobre mecanismos y beneficios del cuidado ambiental, y además fomentar prácticas de sustentabilidad.

Cuidado del entorno y educación ambiental contribuye al cumplimiento de los ODS:

13: Acción por el Clima

4: Educación de Calidad

15: Vida de Ecosistemas Terrestres

17: Alianzas para lograr los objetivos





Escuelas Verdes Bio Pappel

[103-2, 103-3, 203-1]



Durante el proceso de certificación de Escuelas Verdes Bio Pappel, proveemos herramientas, asesoría y trabajamos de manera estrecha con el profesorado, padres y madres de familia pertenecientes a primarias públicas cercanas a nuestras operaciones, para fomentar el interés al cumplimiento de los ODS en las nuevas generaciones, a través de su participación directa en proyectos de alto impacto ambiental y social. Las instituciones participantes deben realizar los siguientes esfuerzos:

- 1 Centro de acopio de materiales reciclables, localizado dentro de las instalaciones.
- 2 Proyectos ambientales y sociales para:
 - ❑ Fomentar el uso eficiente de recursos naturales.
 - ❑ Promover el cuidado de la biodiversidad.
 - ❑ Incentivar la evolución de proyectos a talleres productivos.
 - ❑ Beneficiar a la comunidad escolar y/o vecina.

3 Estos proyectos serán impulsados por el Club Ecológico, el cual debe:

- ❑ Estar conformado por estudiantes, madres y padres de familia.
- ❑ Contar con un líder ambiental.



En 2020, dimos prioridad a la salud y bienestar de la comunidad escolar, así como al proceso de adaptación al aprendizaje a distancia, facilitando materiales con recomendaciones de estudio y Home School creado desde Bio Pappel Scribe.

Mantenemos 20 escuelas certificadas, en los estados de Veracruz, Oaxaca, Durango, Nuevo León, Jalisco, Querétaro y Estado de México.



Abraza un árbol

[103-2, 103-3, 203-1]



Lanzamos campañas de sensibilización en diversas instituciones educativas y organizaciones de la sociedad civil para construir una cultura verde que promueva la separación y reciclaje del papel y cartón. A cambio, cada una obtiene un beneficio en especie para cubrir necesidades específicas.

Además, esta iniciativa contribuye a nuestra razón de ser como empresa: fabricar papel y productos de papel 100% reciclados y nos acerca al cumplimiento de los ODS 13: Acción por el Clima y 15: Vida de Ecosistemas Terrestres.

Recolectamos

92
toneladas

de papel y cartón, provenientes de 24 instituciones en Durango, Coahuila, Nuevo León, Guanajuato, Hidalgo, Jalisco, Estado de México y Veracruz.





Reforestar: Nuestro Mejor Papel

[103-2, 103-3, 203-1]



En 2020 abrimos una convocatoria para que nuestro personal se sumara voluntariamente a nuestras campañas de adopción de árboles y así aportar a la preservación y cuidado del medio ambiente.

Esta acción abonó al objetivo del programa, se adaptó a las condiciones del momento, al aprendizaje y cuidado en familia de estas especies.

Llevamos a cabo

32
campañas
de adopción

en Sinaloa, Coahuila, Estado de México, Jalisco, Oaxaca, Michoacán, Veracruz, Durango, Nuevo León y Querétaro.

Fueron adoptados
por nuestro personal

7,445
árboles



Desarrollo comunitario

[103-2, 103-3]



Contribuimos al desarrollo sostenible de las comunidades en las que tenemos presencia y promovemos el cuidado del medio ambiente en las generaciones más jóvenes.

El enfoque de Desarrollo comunitario contribuye a diversos ODS, entre los principales se encuentran:

- 4:** Educación de Calidad
- 11:** Ciudades y Comunidades Sostenibles
- 13:** Acción por el Clima
- 15:** Vida de Ecosistemas



Verano Verde Bio Pappel

[103-2, 103-3, 203-1]



Sabemos lo importante que es despertar el interés de los niños y niñas por el cuidado del planeta y los recursos naturales, es por ello que en 2020 incluimos la prevención de riesgos en la salud.

Diseñamos diversas actividades a realizarse en un ambiente seguro en casa abordando 5 temas principales: reciclaje, cuidado del agua, prevención de riesgos en casa, cuidado de la salud y valores como el respeto y solidaridad. A través de estas dinámicas impulsamos la integración familiar, el aprendizaje en materia ambiental y la sensibilización en temas prioritarios para los hijos/as de nuestro personal.

Durante el periodo vacacional de verano 2020, lanzamos en 34 centros de trabajo nuestro Verano Verde Bio Pappel en Casa para **1,511 niños/as** y les proporcionamos los materiales necesarios para realizar las diferentes actividades.



A favor de mi comunidad

[103-2, 103-3, 203-1]



El objetivo de este programa está alineado al ODS 11: Ciudades y Comunidades Sostenibles, donde identificamos las principales necesidades de las comunidades en las que nos encontramos para decidir de qué manera podemos atender las áreas de oportunidad detectadas y con apoyo de nuestros voluntarios/as, contribuir a su crecimiento seguro, inclusivo, sostenible y resiliente.



Activamos campañas de acopio de artículos de higiene y limpieza para sanitizar espacios en instituciones que atienden a grupos vulnerables.

Beneficiamos a **973 personas** de 9 comunidades en Ciudad de México, Querétaro, Jalisco, Estado de México, Oaxaca y Veracruz.





Educación para el desarrollo

[103-2, 103-3, 203-1]



Talleres Productivos para el Empoderamiento de la Mujer

En colaboración con autoridades de las localidades, donde tenemos presencia, conjuntamos esfuerzos para capacitar a mujeres de las comunidades en diversos oficios, de esta forma, las beneficiarias tienen el conocimiento para poder abrir un micronegocio. Con esta iniciativa impulsamos los ODS:

5: Igualdad de Género, 8: Trabajo Decente y Crecimiento Económico, 10: Reducción de las Desigualdades y 17: Alianzas para Lograr los Objetivos,

a través de la promoción del emprendimiento y la participación plena de la mujer en el crecimiento económico de su comunidad.



Resguardando a nuestro público, enfocamos nuestros esfuerzos en consolidar espacios y medios seguros para instruir a las mujeres en 2021.

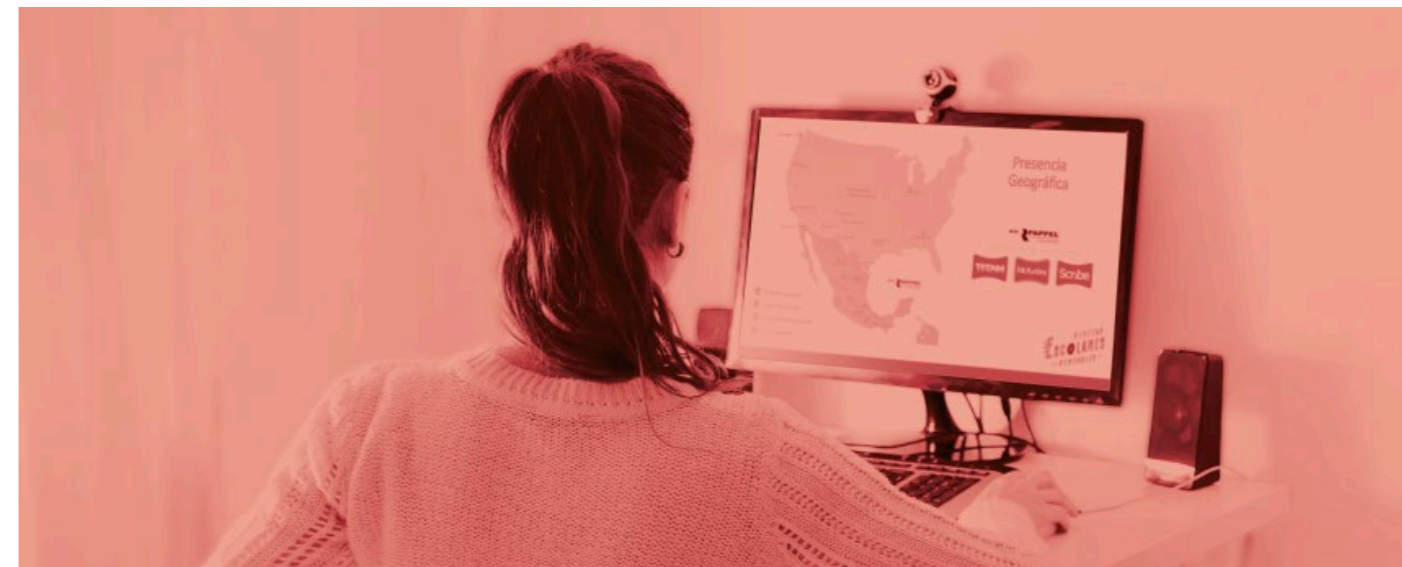


Visitas Escolares

[103-2, 103-3, 203-1]

Invitamos a estudiantes de nivel medio y superior a conocer el proceso que realizamos para la producción de papel y productos de papel, todo a partir de la recuperación y reciclaje del mismo. Durante estas sesiones brindamos conocimiento teórico y técnico para su formación.

Entre enero y febrero de 2020 participaron 84 estudiantes de 5 escuelas en Jalisco, Querétaro, Michoacán y Estado de México.



Además, nos ocupamos en el diseño de materiales de cada proceso productivo en la fabricación de papel y productos de papel que serán impartidos en 2021 por nuestro personal experto mediante sesiones virtuales, que acercará a la comunidad estudiantil a operaciones de manufactura en los estados donde antes no era sencillo acceder.

17 ALIANZAS PARA LOGRAR LOS OBJETIVOS

Voluntariado Bio Pappel

[103-2, 103-3, 203-1]



El crecimiento y los resultados de los programas que componen EnrollaRSE, no serían posibles sin la solidaridad de las personas que dan vida a nuestro programa de voluntariado, pues es a través de ellos que impulsamos el desarrollo de las comunidades vecinas y sus habitantes, a la vez que fortalecemos la empatía y el trabajo en equipo.

Acciones por los Objetivos de Desarrollo Sostenible

Como parte del compromiso con la sustentabilidad e innovación para continuar con nuestro crecimiento en el 2020, trabajamos en el desarrollo del **Programa Juventud en Acción por los ODS** que integraremos en 2021 a nuestra estrategia comunitaria.



El objetivo de esta iniciativa es fomentar el interés entre las y los jóvenes de diversas universidades sobre la importancia de los ODS y mostrarles cómo todos podemos aportar y en conjunto, generar un mayor progreso en el camino para alcanzar un desarrollo sostenible.

El desarrollo del programa se llevará en dos ejes:

- Integrar a las y los jóvenes en nuestras operaciones mediante prácticas profesionales, servicio social o como becarios/as de medio tiempo.
- Invitar a la comunidad escolar a sumarse en la experiencia de cualquiera de nuestros programas de vinculación comunitaria y participar como voluntarios/as.

Trabajamos en compartir nuestra experiencia y sumar a más personas al cumplimiento de los ODS.

Resultados 2020 [103-2, 103-3]

Beneficiamos a **7,804 personas**

Dejamos huella en **74 comunidades de 16 estados en México**

ODS	Eje	Programa	Indicador	2018	2019	2020
 	Cuidado del entorno y educación ambiental	Escuelas Verdes Bio Pappel	Escuelas participantes	19	20	20
			Beneficiarios/as	4,876	5,226	5,236
		Abraza un Árbol	Toneladas Instituciones beneficiadas	186	149	92
				34	32	24
		Reforestar: nuestro mejor pappel	Árboles plantados	14,169	10,567	7,445
 	Desarrollo comunitario	Verano Verde Bio Pappel	Beneficiarios/as	1,392	1,234	1,511
		A favor de mi comunidad	Beneficiarios/as	9,926	8,884	973
 	Educación para el desarrollo	Talleres productivos*	Mujeres beneficiadas	117	114	--
			Horas de capacitación	8,190	1,412	--
		Visitas escolares*	Visitantes	2,062	1,898	84
	Voluntariado Bio Pappel		Voluntarios/as corporativos	1,795	1,826	2,411
			Horas de voluntariado	6,382	6,441	863

*Talleres Productivos y Visitas Escolares se detuvieron como medida de prevención y cuidado a la salud.



Fundación Bio Pappel

[103-2, 103-3, 203-1]



La Fundación Bio Pappel constituye un pilar esencial para el cumplimiento de nuestra estrategia sustentable, ya que nos permite promover la preservación del medio ambiente y el desarrollo social a través de actividades y proyectos en colaboración con empresas y entidades gubernamentales, como son:

Papalote Museo del Niño

Invitamos a los niños/as a nuestras actividades y a través de juegos les enseñamos la importancia del reciclaje y la sustentabilidad.

Kidzania

Llevamos a cabo actividades recreativas para despertar el interés en temas sustentables entre los niños/as de México.

Fideicomiso del Bosque de Chapultepec

Colaboramos con esta entidad para el cuidado y protección del pulmón más importante de la Ciudad de México, el Bosque de Chapultepec.



**FUNDACIÓN
BIO-PAPPEL**

[103-2, 103-3, 203-1]

Best Buddies México

En seguimiento a nuestra cultura de Igualdad y No Discriminación, nos apoyamos en esta organización para integrar a personas con discapacidad a la empresa y fortalecer nuestros equipos.

Museo Nacional de Antropología

Conscientes del gran impacto de nuestro legado arqueológico en las presentes y futuras generaciones, colaboramos en el proyecto de protección y seguridad del acervo cultural prehispánico que es símbolo de nuestra identidad mexicana.



Ciudadanía y participación gremial

[102-13, 103-2, 103-3]



Establecer alianzas nos permite generar un mayor impacto en el mundo, así como movilizar conocimientos y recursos que aporten al cumplimiento de los ODS, por ello tenemos afiliación y participamos activamente con diversas organizaciones a nivel nacional e internacional:

- ▣ Cámara Nacional de las Industrias de la Celulosa y el Papel
- ▣ Iniciativa GEMI
- ▣ Comisión de Estudios del Sector Privado para el Desarrollo Sustentable (CESPEDES)
- ▣ Confederación Nacional de Cámaras Industriales (CONCAMIN)
- ▣ Pacto Mundial de Naciones Unidas
- ▣ Centro Mexicano para la Filantropía



Nuestros grupos de interés

[102-40, 102-42, 102-43, 102-44 / PM]

Abrir canales para mantener una comunicación abierta y constante con los distintos grupos de interés es fundamental para la estrategia de Bio Pappel. Nuestro compromiso es identificar y atender las necesidades y expectativas de los grupos de relación que tienen injerencia en nuestras operaciones para mantenerlos actualizados sobre los principales hitos de la compañía, así como detectar aquellas áreas de oportunidad que nos permitan continuar mejorando y creciendo como empresa.

Grupos de interés	Expectativas	Respuesta/acciones realizadas	Canales de comunicación	Frecuencia de contacto
Cientes	Ofrecer productos competitivos y sustentables que contribuyan eficientemente a su éxito y al de sus propios clientes.	Auditorías por parte de nuestros clientes, en materia de calidad, inocuidad, gestión ambiental y responsabilidad social. Publicación de nuestro Código de Ética para Clientes. Estrategias de mejora en la administración de inventarios. Cumplimiento de normas y certificaciones.	Encuestas de satisfacción de nuestros clientes. Visitas y auditorías a nuestras plantas de producción. Línea Ética Bio Pappel. Diálogo directo con nuestros clientes, para conocer sus necesidades y expectativas. Participación en foros y conferencias de nuestros clientes.	Encuesta de Satisfacción: Anual. Auditorías: Anual. Línea Ética Bio Pappel: permanente.
Consejo de Administración y Accionistas	Generar valor sustentable a partir de la competitividad, innovación, protección ambiental y responsabilidad social en todas nuestras operaciones.	Alineación de la estrategia de sustentabilidad con la estrategia de negocio. Designación de uno de los consejeros como Director de Sustentabilidad. Establecimiento de un Comité de Sustentabilidad y un Comité de Ética.	Reunión anual y trimestral del Consejo y Asamblea de Accionistas. Informe Financiero Anual. Informe de Sustentabilidad Anual. Reuniones Ejecutivas.	Reuniones Ejecutivas e Informes Financieros: Trimestrales y Anuales. Reunión del Consejo y Asamblea, Informe Financiero, Informe de Sustentabilidad: Anual.
Nuestra Gente	Ser uno de los mejores lugares para trabajar, ofreciendo oportunidades de desarrollo y crecimiento profesional para nuestra gente, así como las mejores condiciones de salud y seguridad ocupacional.	Bio Talent: Programa de gestión del desempeño, que busca alinear los objetivos individuales con los corporativos. Plan de Capacitación Continua. Esquemas de bonos y reconocimientos. Código de Ética. Modelo de Salud y Seguridad Ocupacional. Política y Comité de Igualdad Laboral y No Discriminación. Participación en rankings de clima laboral.	Retroalimentación sobre el desempeño, así como el diseño del Plan Individual de Carrera, a través del Programa Bio Talent. Conformación y seguimiento de diferentes comités para conocer inquietudes y sugerencias de nuestra gente, así como para implementar nuevos proyectos o iniciativas. Encuestas de clima laboral, Línea Ética Bio Pappel, Boletín Bio-Infórmate, Programas de voluntariado.	Bio Talent: Semestral Comités: Trimestral Encuestas de clima: Anual Línea Ética Bio Pappel: permanente Bio-Infórmate: Quincenal.
Proveedores	Fomentar relaciones de largo plazo dentro de nuestra cadena de valor, garantizando el mutuo crecimiento y permanencia en el mercado.	Certificación de Proveedores. Cumplimiento de la Política de Proveedores. Código de Ética para Proveedores. Congreso Anual de Suministros.	Congreso Anual de Suministros, para capacitar a todo el personal de compras y mejorar así las relaciones comerciales con nuestros proveedores. Diálogo directo con proveedores clave, para identificar áreas de oportunidad y mejores prácticas. Línea Ética Bio Pappel.	Congreso de Suministros: Anual Línea Ética Bio Pappel: permanente.
Comunidades	Generar valor compartido con las comunidades vecinas a nuestros centros productivos, a través de las capacidades y el talento que tenemos como compañía, contribuyendo a su desarrollo.	Detección de necesidades de las comunidades donde operamos. Plan de trabajo comunitario anual, con objetivos e indicadores de medición. Programa EnrollARSE, con un enfoque en 3 ejes de acción: 1) Cuidado del entorno y educación ambiental, 2) Desarrollo comunitario y 3) Educación para el desarrollo.	Diálogo directo con líderes comunitarios. Identificación de necesidades y definición de planes de acción para cada comunidad. Reporte mensual de actividades. Encuestas comunitarias. Línea Ética Bio Pappel.	Mensual.
Gobierno	Garantizar el cumplimiento del marco legal en todas nuestras operaciones mediante procesos honestos y transparentes.	Participación activa en cámaras y asociaciones empresariales, para fomentar la creación y fortalecimiento de normativas ambientales y de desarrollo sustentable. Alianzas colaborativas gobierno-empresa. Participación en licitación de forma transparente y apegados los requisitos.	Diálogo directo con autoridades. Reuniones de trabajo con grupos, cámaras y asociaciones empresariales. Informes y reportes anuales. Seminarios y foros en temáticas relevantes.	Mensual.
Instituciones de la Sociedad Civil y Público en General	Promover una relación transparente y alineada al impacto social y ambiental de la empresa.	Generación de alianzas estratégicas. Participación en rankings y reconocimientos en materia ambiental y de responsabilidad social empresarial.	Diálogo directo para conocer las necesidades y expectativas de diferentes grupos de la sociedad civil. Medios electrónicos, página web. Participación en rankings.	Mensual Participación en rankings: Anual.
Acreeedores bancarios	Generar valor compartido y relaciones financieras saludables.	Detección de necesidades financieras e implementación de estrategias de financiamiento a través de productos a medida y bajo las mejores condiciones del mercado.	Comunicación constante con Instituciones Bancarias para identificar oportunidades de negocio y financiamiento.	Reportes trimestrales y anuales.

Certificaciones y reconocimientos

[103-2, 103-3]

Sistema de Gestión Integrado

- ISO 9001:2015. Procesos de productividad y calidad.
- ISO 14001:2015. Desempeño ambiental.
- ISO 22000:2020. V5.1. Inocuidad de procesos y productos.
- OHSAS 18001:2007. Procesos de seguridad y salud ocupacional.
- ISO 45001:2018. Seguridad y salud en el trabajo.



Reconocimiento HPR (Highly Protected Risk)

Otorgado por FM Global – Altos estándares e inversiones en protección y mitigación de riesgos en incendios y siniestros.



Premio Nacional al Mérito Forestal SEMARNAT y CONAFOR

Reconocidos por nuestro proceso para elaborar productos 100% reciclados, el desarrollo de campañas de reforestación y nuestro modelo de sustentabilidad.



FSC® 100% Reciclado

Somos la única empresa mexicana certificada por utilizar materia prima 100% reciclada en la producción de papel.



World Wildlife Fund (WWF) Índice Ambiental de la Industria Papelera

Formamos parte del grupo de las 35 empresas de nuestra industria, y somos la única mexicana perteneciente a este índice.

Pulp & Paper International Awards Global CEO of the year Award

Reconocimiento a nuestro Director General por su sólido liderazgo e impulso a nuestro modelo de sustentabilidad en nuestras operaciones en México, Estados Unidos y América Latina.



Water Efficiency Award

Gracias a nuestros innovadores procesos de eficiencia del uso del agua.

Environmental Leadership Award

Reconocimiento a nuestros constantes esfuerzos por mitigar nuestra huella ambiental.



Instituto Panamericano de Alta Dirección de Empresas

Nuestro modelo sustentable de negocios nos posicionó como caso de éxito.



Programme for the Endorsment of Forest Certification®

Certificación Cadena de Custodia que garantiza el uso de materias primas sustentables en nuestros productos.

[103-2, 103-3]



Programa GEI México

Por 7mo. año consecutivo publicamos voluntariamente nuestro inventario de emisiones.



Industria limpia PROFEPA



Excelencia Ambiental SEMARNAT Y PROFEPA



Transporte Limpio SEMARNAT



Súper Empresas EXPANSIÓN Y Top Companies.



CEMEFI Empresa Socialmente Responsable. Mejores Prácticas de Responsabilidad Social. Escuelas Verdes Bio Pappel.



APOYAMOS EL PACTO GLOBAL

Un Global Compact Apoyamos el Pacto Mundial de Naciones Unidas y somos parte del Consejo de la Red Mexicana del Pacto Mundial.



Norma Mexicana en Igualdad Laboral y No Discriminación NMX-R-025-SCFI-2015



Eco Etiqueta Mariposa Monarca Sello mexicano que asegura que el papel periódico, para bolsas y envolturas, papel para sacos, cajas corrugadas y cajas de fibra sólida es fabricado con fibra reciclada.



concamin

Premio "Ética y Valores" de la Industria en México



EXPANSIÓN Empresa líder en sus prácticas contra la corrupción. Empresa Líder en Responsabilidad Social.



Premio CLARES a la Responsabilidad Social Empresarial.

NOM-035-STPS-2018

Factores de Riesgo Psicosocial en el Trabajo

NMX-AA-144-SCFI-2018

Sello mexicano que asegura que el papel para impresoras y fotocopiadoras es fabricado con fibra reciclada y sin utilizar cloro para su blanqueamiento.



Sustainable Forestry Initiative® Certificación Cadena de Custodia que garantiza el uso de materias primas sustentables en nuestros productos.



Emblema de la Marca Hecho en México

Distintivo para productos Hechos en México.

Índice de Contenidos GRI

[102-55]



Contenidos básicos generales

Para el Materiality Disclosures Service, GRI Services ha revisado que el índice de contenidos de GRI sea claro, y que las referencias para los Contenidos 102-40 a 102-49 correspondan con las secciones indicadas del reporte.

Contenido Página / Respuesta directa / URL(s)

GRI 101: Fundamentos 2016

Contenidos generales

GRI 102: Contenidos Generales 2016

Perfil de la organización

102-1	Nombre de la organización	80
102-2	Actividades, marcas, productos y servicios	10-11
102-3	Ubicación de la sede	84
102-4	Ubicación de las operaciones	9, 20
102-5	Propiedad y forma jurídica	80
102-6	Mercados servidos	9-11, 20 Para mayor información sobre nuestros Principales Clientes, consultar el Reporte Anual 2020, pág.18 en: https://www.biopappel.com/es/finanzas .
102-7	Tamaño de la organización	9-13,18, 42-43
102-8	Información sobre empleados y otros trabajadores	42-43 *En Bio Pappel no se emplean trabajadores por outsourcing.
102-9	Cadena de suministro	12-13, 18, 26 *Contamos con más de 2,850 proveedores en nuestra cadena de suministros. En 2020, el valor monetario generado a partir de la compra de bienes y servicios a dichos proveedores ascendió a \$12,866 millones de pesos. El 75% de dichos gastos se concentran en los siguientes rubros: fibra, celulosa, gas natural, energía eléctrica y químicos. En 2020 para el proceso de certificación de proveedores, en materia fiscal, alcanzamos el 96% de nuestra base, garantizando su cumplimiento con las autoridades fiscales y laborales de México.
102-10	Cambios significativos en la organización y su cadena de suministro	20, 80
102-11	Principio o enfoque de precaución	14-17, 29, 32, 36, 38, 40-42, 48, 50-51
102-12	Iniciativas externas	5, 12
102-13	Afiliación a asociaciones	66

Estrategia

102-14	Declaración de altos ejecutivos responsables de la toma de decisiones	4-5
102-15	Principales impactos, riesgos y oportunidades	4-5

[102-55]

Contenido

Página / Respuesta directa / URL(s)

Ética e Integridad

102-16	Valores, principios, Estándares y normas de conducta	6-8, 24
102-17	Mecanismos de asesoramiento y preocupaciones éticas	25

Gobernanza

102-18	Estructura de gobernanza	22-23 Si desea más información acerca del Gobierno Corporativo, favor de revisar nuestro Informe Financiero Anual, en la página 60 en: https://www.biopappel.com/es/finanzas/fundamentales-financieros/reportes
--------	--------------------------	---

Relación con Grupos de Interés

102-40	Lista de grupos de interés	67
102-41	Acuerdos de negociación colectiva	43
102-42	Identificación y selección de grupos de interés	67
102-43	Enfoque para la participación de los grupos de interés	67
102-44	Temas y preocupaciones clave mencionados	67

Práctica de Informes

102-45	Entidades incluidas en los estados financieros consolidados	80
102-46	Definición de los contenidos de los informes y las Coberturas del tema	82
102-47	Lista de los temas materiales	82
102-48	Reexpresión de la información	80
102-49	Cambios en la elaboración de informes	80
102-50	Periodo objeto del informe	80
102-51	Fecha del último informe	80
102-52	Ciclo de elaboración de informes	80
102-53	Punto de contacto para preguntas sobre el informe	84
102-54	Declaración de elaboración del informe de conformidad con los Estándares GRI	80
102-55	Índice de contenidos GRI	70-77
102-56	Verificación externa	80, 83

Temas Materiales

Cuidado del medio ambiente

GRI 103: Enfoque de Gestión 2016

103-1	Explicación del tema material y su Cobertura	82
103-2	El enfoque de gestión y sus componentes	28-32, 34-41
103-3	Evaluación del enfoque de gestión	28-32, 34-41

GRI 301: Materiales 2016

301-1	Materiales utilizados por peso o volumen	20,373,829 m ³ de agua. 1,908,446 toneladas de celulosa y fibra secundaria.
301-2	Insumos reciclados	31
301-3	Productos reutilizados y materiales de envasado	31

GRI 302: Energía 2016

302-1	Consumo energético dentro de la organización	35 *La empresa no realiza los cálculos de consumo y venta de calefacción, refrigeración y vapor. La metodología considera factores de conversión masa-energía del sistema internacional de unidades, reportes de control internos.
302-4	Reducción del consumo energético	*a. Disminución del - 1 % en consumo unitario de energía Total para quedar en 9.26 GJ/t. DISMINUCIÓN de -4.0% en consumo unitario de Energía Eléctrica en 2020 respecto a 2019 para quedar en 1524 EE GJ/ton. b. Energía Eléctrica consumida, combustibles para fuentes fijas, (Combustóleo, Gas Natural, licor negro), combustibles para fuentes móviles, (gasolina, diésel, gas LP) así como la energía térmica mediante vapor. c. Año base 2014 vs año 2020. d. Electricidad (MWh) Factor:*3.6Giga Julios/Mwh Combustóleo (litros) Factor: *412474 Giga Julios /l
302-5	Reducción de los requerimientos energéticos de productos y servicios	a. ligero decremento de - 10 % los requerimientos energéticos principales para la generación de los productos para quedar en 9.26 Giga Julios / tonelada. b. Año 2020 contra año 2019. c. Reportes internos de control de información, metodologías propias y Factores de conversión estándar internacionales.

GRI-303 Agua y efluentes 2018

303-1	Interacción con el agua como recurso compartido	38-39 *El vertido de agua está regulado por la NOM 001 1996 SEMARNAT referente a descargas en aguas y bienes nacionales y por la NOM 002 SEMARNAT 1996 de descargas a los sistemas de alcantarillado urbano municipal. Se hace muestreo dos veces al mes para plantas que descargan a cuerpos federales y dos veces al año a las plantas que descargan a sistemas de alcantarillado municipales. Hacemos inversiones en instalación y herramientas para el tratamiento de agua, su mantenimiento y correcciones necesarias.
-------	---	--

303-2	Gestión de los impactos relacionados con los vertidos de agua	38 *Las descargas o vertidos de agua de nuestros procesos hacia cuerpos federales, (ríos) están regulados por la NOM 001 1996 SEMARNAT que establece los Límites máximos permisibles de contaminantes en las aguas residuales en aguas y bienes nacionales, por la NOM 002 SEMARNAT 1996 que establece los límites máximos permisibles de contaminantes en las descargas de aguas residuales a los sistemas de alcantarillado urbano municipal.
303-3	Extracción de agua	38-39 *a. agua superficial: 4,997.2 agua subterránea: 8,432.52 agua de terceros: 799.08 b. No determinado. c. No determinado. e. Equipos de medición propiedad de Bio Pappel, avalado y supervisado por autoridades correspondientes y terceras acreditadas.
303-5	Consumo de agua	38-39 *b. No determinado. c. No hubo cambios en el almacenamiento de agua. d. Equipos de medición propiedad de Bio Pappel, avalado y supervisado por autoridades correspondientes y terceras acreditadas.
304-1	Centros de operaciones en propiedad, arrendados o gestionados ubicados dentro de o junto a áreas protegidas o zonas de gran valor para la biodiversidad fuera de áreas protegidas	Nuestras instalaciones operativas no se encuentran ubicadas dentro o junto a áreas protegidas o zonas de gran valor para la biodiversidad fuera de áreas protegidas.
304-2	Impactos significativos de las actividades, los productos y los servicios en la biodiversidad	41 *No se tienen impactos significativos directos e indirectos en la biodiversidad.
305-1	Emisiones directas de GEI (alcance 1)	37 *a. 1,076,037 toneladas métricas de CO ₂ e, Fuentes Fijas, Móviles, Fugitivas y de Proceso. b. CO ₂ , CH ₄ , N ₂ O, HFC. c. La empresa no realiza estas mediciones. d. Año base 2014. Se realizó recalculation del año base 2005 ya que hubo cambio en los límites organizacionales, cambios en metodología de cuantificación, cambios en los factores de emisión. A este año se tiene consolidada la mayor parte de la contabilidad de las emisiones GEI derivada a su vez de la integración y consolidación de los grupos de negocio de la empresa de tal forma que es el año más comparable hacia adelante. Las emisiones en el año base fueron de 1,203,400 toneladas de CO ₂ e. e. Se calculan las emisiones GEI mediante la Metodología aprobada por SEMARNAT, (RENE) y se aplican los factores de emisión y potencial de calentamiento publicados por la SEMARNAT y SENER. f. Control Operacional y participación accionaria. g. ACUERDO que establece las particularidades técnicas y las fórmulas para la aplicación de metodologías para el cálculo de emisiones de gases o compuestos de efecto invernadero, SEMARNAT 2015. ACUERDO que establece los gases o compuestos de efecto invernadero que se agrupan para efectos de reporte de emisiones, así como sus potenciales de calentamiento, SEMARNAT 2015. LISTA DE COMBUSTIBLES 2018 QUE SE CONSIDERA PARA IDENTIFICAR A LOS USUARIOS CON UN PATRÓN DE ALTO CONSUMO, ASÍ COMO LOS FACTORES PARA DETERMINAR LAS EQUIVALENCIAS EN TÉRMINOS DE BARRILES EQUIVALENTES DE PETRÓLEO (Publicado por la CONUEE) Factor de emisión del Sistema Eléctrico Nacional, 2017 (Publicado por la CRE).

<p>305-2 Emisiones indirectas de GEI al generar energía (alcance 2)</p>	<p>*a. 511,830 toneladas métricas de CO₂e derivadas de la compra de energía, (térmica y eléctrica) b. No determinado, debido a que no hay un mercado que asigne valor económico. c. CO₂ d. Año base 2014. A este año se tiene consolidada la mayor parte de la contabilidad de emisiones GEI derivada a su vez de la integración y consolidación de los grupos de negocio de la empresa de tal forma que es el año más comparable hacia adelante. Las emisiones en el año base fueron de 318,928 toneladas de CO₂e. Se realizó recalcdo del año base 2005 ya que hubo cambio en la metodología de cuantificación, cambios en los factores de emisión. e. Considera: Consumo de Energía Eléctrica y Vapor comprados como Energéticos Metodología: Factor de Emisión Eléctrico publicado por CONUEE SEMARNAT Ejercicio 2017 y Factores de Emisión Eléctricos y Térmicos calculados internamente. f. Control Operacional y participación accionaria g. ACUERDO que establece las particularidades técnicas y las fórmulas para la aplicación de metodologías para el cálculo de emisiones de gases o compuestos de efecto invernadero, SEMARNAT 2015 Factor de Emisión Eléctrico publicado por CONUEE SEMARNAT Ejercicio 2017 y Factores de Emisión Eléctricos y Térmicos calculados internamente.</p>
<p>305-6 Emisiones de sustancias que agotan la capa de ozono (SAO)</p>	<p>**a. Incluidas en las emisiones directas, (alcance 1) aquellas generadas por la recarga de gases refrigerantes en los sistemas de aire acondicionado. b. Refrigerantes R-134A, R-141B, R-22,R-404A, R-407A,R-410A,R-417A. c. d. Metodología que establece los estándares y factores de emisión publicados por la SEMARNAT 2019*</p>
<p>305-7 Óxidos de nitrógeno (Nox), óxidos de azufre (Sox) y otras emisiones significativas al aire</p>	<p>37 a. La empresa no realiza mediciones sobre los contaminantes orgánicos persistentes, los compuestos orgánicos volátiles y los contaminantes del aire peligroso. b. Medición puntual mediante estudios ISOCINÉTICOS de acuerdo a la NOM085 SEMARNAT. c. Emisiones determinadas con Factores de Emisión de la AP-42 de la EPA 1995</p>
<p>GRI 306: Efluentes y Residuos 2016</p> <p>306-1 Vertido de aguas en función de su calidad y destino</p>	<p>38 a. A Cuerpos Federales: 12,153,766 m3 aproximadamente 87% del volumen de descargas totales A descargas Municipales: 149,118 m3 aproximadamente 1.06% del volumen de descargas totales Tratamiento por Terceros: 1,745,455 m3 aproximadamente 12.42% del volumen de descargas totales b. Cumplimiento con NOM 001 SEMARNAT 1996 y NOM 002 SEMARNAT 1996.</p>
<p>GRI 307: Cumplimiento Ambiental 2016</p> <p>307-1 Incumplimiento de la legislación y normativa ambiental</p>	<p>No se identificaron incumplimientos de las leyes o normativas en materia de medio ambiente.</p>

Capacitación y Desarrollo

GRI 103: Enfoque de Gestión 2016

103-1 Explicación del tema material y su Cobertura	82
103-2 El enfoque de gestión y sus componentes	15, 46-47
103-3 Evaluación del enfoque de gestión	15, 46-47

GRI 404: Formación y enseñanza 2016

404-1 Media de horas de formación al año por empleado	Las horas de capacitación por categoría laboral es información no disponible.
404-2 Programas para mejorar las aptitudes de los empleados y programas de ayuda a la transición	47 La empresa no cuenta con programas de transición a personas jubiladas o despedidas.

Gestión del desempeño

GRI 103: Enfoque de Gestión 2016

103-1 Explicación del tema material y su Cobertura	82
103-2 El enfoque de gestión y sus componentes	44-45
103-3 Evaluación del enfoque de gestión	44-45

GRI 404: Formación y enseñanza 2016

404-3 Porcentaje de empleados que reciben evaluaciones periódicas del desempeño y desarrollo profesional	*De 14% de colaboradores que recibieron su evaluación de desempeño, 80% son hombres y 20% son mujeres. Acorde a su categoría laboral: 2% de Dirección, 4% de Subdirección, 18% de Gerencia, 9% de Subgerencia, 48% de Jefatura, 16% de Coordinación y 4% de AAA.
---	--

Vinculación con la comunidad

GRI 103: Enfoque de Gestión 2016

103-1 Explicación del tema material y su Cobertura	82
103-2 El enfoque de gestión y sus componentes	52-65
103-3 Evaluación del enfoque de gestión	52-65

[102-55]

Contenido

Página / Respuesta directa / URL(s)

GRI 203: Impactos Económicos Indirectos 2016

203-1	Inversiones en infraestructuras y servicios apoyados	54-56, 58,62, 64-65 *La inversión en proyectos sociales durante 2020 ascendió a \$4,055,927.00 pesos.
--------------	--	--

GRI 413: Comunidades Locales 2016

413-2	Operaciones con impactos negativos significativos y -reales y potenciales- en las comunidades locales	No se identificaron operaciones con impactos negativos significativos -reales o potenciales- en las comunidades locales.
--------------	---	--

Licencias y Permisos de Autoridades**GRI 103: Enfoque de Gestión 2016**

103-1	Explicación del tema material y su Cobertura	82
103-2	El enfoque de gestión y sus componentes	18-19, 22, 36, 66, 68-69
103-3	Evaluación del enfoque de gestión	18-19, 22, 36, 66, 68-69

Estandarización de la Cultura**GRI 103: Enfoque de Gestión 2016**

103-1	Explicación del tema material y su Cobertura	82
103-2	El enfoque de gestión y sus componentes	6-8, 24, 48-51
103-3	Evaluación del enfoque de gestión	6-8, 24, 48-51

Generación de sinergias entre grupos de negocio para la optimización de recursos**GRI 103: Enfoque de Gestión 2016**

103-1	Explicación del tema material y su Cobertura	82
103-2	El enfoque de gestión y sus componentes	54-56, 58-62, 64-66, 68-69
103-3	Evaluación del enfoque de gestión	54-56, 58-62, 64-66, 68-69

[102-55]

Contenido

Página / Respuesta directa / URL(s)

Innovación**GRI 103: Enfoque de Gestión 2016**

103-1	Explicación del tema material y su Cobertura	82
103-2	El enfoque de gestión y sus componentes	32, 34
103-3	Evaluación del enfoque de gestión	32, 34

Comunicación Interna**GRI 103: Enfoque de Gestión 2016**

103-1	Explicación del tema material y su Cobertura	82
103-2	El enfoque de gestión y sus componentes	25
103-3	Evaluación del enfoque de gestión	25



Áreas

Principios de Pacto Mundial

Página de consulta

Derechos Humanos

1	Las empresas deben apoyar y respetar la protección de los Derechos Humanos fundamentales, reconocidos internacionalmente, dentro de su ámbito de influencia.	24-25, 42-44, 48-49
2	Las empresas deben asegurarse de que sus empresas no son cómplices en la vulneración de los Derechos Humanos.	

Aspectos Laborales

3	Las empresas deben apoyar la libertad de afiliación y el reconocimiento efectivo del derecho a la negociación colectiva.	43
4	Las empresas deben apoyar la eliminación de toda forma de trabajo forzoso o realizado bajo coacción.	
5	Las empresas deben apoyar la erradicación del trabajo infantil.	24-25, 42-44, 48-49
6	Las empresas deben apoyar la abolición de las prácticas de discriminación en el empleo y la ocupación.	

Medio Ambiente

7	Las empresas deberán mantener un enfoque preventivo que favorezca el medio ambiente.	28-41, 50
8	Las empresas deben fomentar las iniciativas que promuevan una mayor responsabilidad ambiental.	
9	Las empresas deben favorecer el desarrollo y la difusión de las tecnologías respetuosas con el medio ambiente.	34, 50

Anticorrupción

10	Las empresas deben trabajar contra la corrupción en todas sus formas, incluidas extorsión y soborno.	24-25
----	--	-------

Objetivos de Desarrollo Sostenible



Objetivos de Desarrollo Sostenible	Descripción	Página de consulta	Objetivos de Desarrollo Sostenible	Descripción	Página de consulta	Objetivos de Desarrollo Sostenible	Descripción	Página de consulta
	Garantizar una vida sana y promover el bienestar para todos en todas las edades.	14-17, 46-47, 50-51, 57		Promover el crecimiento económico sostenido, inclusivo y sostenible, el empleo pleno y productivo y el trabajo decente para todos.	10-11, 16, 18-20, 22, 26, 42-51, 60-63		Adoptar medidas urgentes para combatir el cambio climático y sus efectos.	16, 28-32, 34-37, 39-40, 53-58, 62-64
	Garantizar una educación inclusiva, equitativa y de calidad y promover oportunidades de aprendizaje durante toda la vida para todos.	44-47, 53-54, 57-58, 60-64		Construir infraestructura resiliente, promover la industrialización inclusiva y sostenible y fomentar la innovación.	29, 32, 34, 40		Conservar y utilizar en forma sostenible los océanos, los mares y los recursos marinos para el desarrollo sostenible.	38-39
	Lograr la igualdad entre los géneros y el empoderamiento de todas las mujeres y niñas.	47-49, 60, 62-63		Reducir la desigualdad en y entre los países.	42-43, 46-49, 59-63, 65		Proteger, restablecer y promover el uso sostenible de los ecosistemas terrestres, efectuar una ordenación sostenible de los bosques, luchar contra la desertificación, detener y revertir la degradación de las tierras y poner freno a la pérdida de la diversidad biológica.	29-31, 41, 53-58, 63-64
	Garantizar la disponibilidad de agua y su ordenación sostenible y el saneamiento para todos.	29, 38-39, 57		Lograr que las ciudades y los asentamientos humanos sean inclusivos, seguros, resilientes y sostenibles.	57, 59, 62-63, 65		Promover sociedades pacíficas e inclusivas para el desarrollo sostenible, facilitar el acceso a la justicia para todos y crear instituciones eficaces, responsables e inclusivas a todos los niveles.	18-19, 22-26, 48-49, 66
	Garantizar el acceso a una energía asequible, segura, sostenible y moderna para todos.	29, 32, 34-35		Garantizar modalidades de consumo y producción sostenibles.	10-11, 20, 29-31, 34-35, 57, 61, 64		Fortalecer los medios de ejecución y revitalizar la alianza mundial para el desarrollo sostenible.	17, 53-54, 60-69

Acercas de este informe

[102-1, 102-5, 102-10, 102-45, 102-48, 102-49, 102-50, 102-51, 102-52, 102-54, 102-56]

Con el objetivo de dar seguimiento al ciclo anual de publicación para compartir con nuestros grupos de interés los resultados que hemos conseguido en materia ambiental, social y económica, este informe contiene las acciones implementadas por Bio Pappel S.A.B. de C.V., en México, Estados Unidos y Colombia, durante el periodo del 1 de enero al 31 de diciembre de 2020.

“Este informe se ha elaborado de conformidad con la opción Esencial de los Estándares GRI”, con el apoyo de McBride SustainAbility y fue verificado por Redes Sociales en Línea Timberland S.A. de C.V.

No hubo reexpresión de la información. Sin embargo, desde el último reporte publicado en mayo de 2020, los cambios significativos en la compañía se reflejan en la nueva dinámica para operar, que está enfocada en proteger a nuestros colaboradores/as y grupos de interés.

Esto se detalla en un nuevo capítulo dedicado a las acciones que llevamos a cabo para hacer frente

a los retos derivados de la pandemia por COVID-19, siempre en línea con los Principios de Pacto Mundial y comprometidos con los Objetivos de Desarrollo Sostenible. De esta manera, el presente informe se compone de la siguiente manera:



Para conocer más acerca de nosotros, lo invitamos a visitar nuestro sitio web: www.biopappel.com



Materialidad

[102-46, 102-47, 103-1]

Para elaborar este informe, nos basamos en los resultados obtenidos en nuestro último estudio de Materialidad, en el cual identificamos los temas más importantes para la compañía a partir de las opiniones y expectativas de nuestros Grupos de Interés y el Contexto de Sostenibilidad en el que operamos. Posteriormente, retomamos el principio de Exhaustividad con el fin de integrar y comunicar la información referente a los temas materiales, en línea con los siguientes principios:

Precisión	Equilibrio
Claridad	Comparabilidad
Fiabilidad	Puntualidad

Relevancia para la Empresa	Aspectos Materiales	Cobertura		Contenido GRI
		Interna	Externa	
	Cuidado del medio ambiente	★	★	301-1,301-2,301-3,302-1, 302-4, 302-5, 303-1, 303-2, 303-3, 303-5, 304-1, 304-2, 305-1, 305-2, 305-6, 305-7, 306-1, 307-1
Alta	Licencias y permisos de autoridades	★	★	103-1, 103-2, 103-3
	Estandarización de cultura	★		103-1, 103-2, 103-3
	Generación de sinergias entre grupos de negocio para la optimización de recursos	★	★	103-1, 103-2, 103-3
Media	Gestión del desempeño	★		404-3
	Capacitación y desarrollo	★		404-1, 404-2
	Innovación	★		103-1, 103-2, 103-3
Baja	Vinculación comunitaria	★	★	203-1, 413-2
	Comunicación interna	★		103-1, 103-2, 103-3

Con el propósito de seguir a la vanguardia y fortalecer nuestro compromiso con la sustentabilidad, en 2021 realizaremos una actualización de materialidad para conocer los temas más relevantes para Bio Pappel y, de esta manera, continuar desarrollando iniciativas que impacten de manera positiva en la población, el negocio y el planeta.

Carta de verificación

[102-56]



Carta de Verificación del Informe de Sustentabilidad 2020 Bio Pappel

Al Consejo de Administración de Bio Pappel S.A.B. de C.V.:

Les notificamos que realizamos una verificación limitada e independiente de una muestra de contenidos de GRI Sustainability Reporting Standards (Estándares GRI) reportados en el Informe de Sustentabilidad 2020 desarrollado por Bio Pappel.

El alcance de nuestra verificación abarcó los resultados de las subsidiarias que conforman a Bio Pappel: México, Colombia y Estados Unidos correspondientes al periodo del 1° de enero al 31 de diciembre de 2020.

La Dirección de Bio Pappel es responsable de la preparación de la información contenida en el Informe de Sustentabilidad 2020 y de aquella incluida en el alcance de nuestra verificación, lo que implica: el proceso de selección de los temas materiales y contenidos GRI, sistemas y procesos de gestión interna y publicación de información.

Nuestro cometido es emitir opiniones imparciales y objetivas acerca de la certeza, trazabilidad y fiabilidad de la muestra seleccionada contenida en el “Informe de Sustentabilidad 2020” por medio de evidencia visual y/o documental verdadera y suficiente para verificar los contenidos acordados.

Nuestro trabajo consideró como criterio: los Estándares GRI, en la opción Esencial y la Norma Internacional sobre Trabajos de Aseguramiento (ISAE) 3000, “Trabajos de Aseguramiento Distintos a Auditorías o Revisiones de Información Financiera Histórica”.

Los contenidos GRI seleccionados para la verificación son:

102-1	102-7	102-13	102-42	102-48	102-54	304-1
102-2	102-8	102-14	102-43	102-49	102-55	305-1
102-3	102-9	102-16	102-44	102-50	203-1	306-1
102-4	102-10	102-18	102-45	102-51	301-1	307-1
102-5	102-11	102-40	102-46	102-52	302-1	404-1
102-6	102-12	102-41	102-47	102-53	303-1	404-3

Entre las actividades realizadas durante el proceso de verificación se enlistan: diálogo con la Dirección para conocer la gestión interna de información así como las herramientas empleadas, validación de información presentada en informes anteriores, revisión del cumplimiento metodológico de los estándares seleccionados y la comprobación de data cualitativa y cuantitativa por medio de evidencia visual, documental y pública.

Durante el proceso de verificación no encontramos factor alguno que nos haga determinar que Informe de Sustentabilidad 2020 de Bio Pappel no se haya elaborado de conformidad con la opción Esencial de los Estándares GRI y que los datos publicados contengan errores.

Se entrega por separado un reporte interno de recomendaciones, exclusivas para Bio Pappel, que contiene las áreas de oportunidad detectadas para un futuro reporte.

Alma Paulina Garduño Arellano
Redes Sociales en Línea Timberlan S.A. de C.V.
Pico Sorata 180, Jardines en la Montaña,
Tlalpan, C.P. 14210, CDMX.
paulina@redsociales.com
T. (55) 54 46 74 84
Abril 30, 2021

Declaración de independencia y competencia de Redes Sociales en Línea Timberlan

Los colaboradores de Redes Sociales cuentan con el nivel de competencia necesario para verificar el cumplimiento de estándares utilizados en la elaboración de Informes de Sustentabilidad, por lo que pueden emitir una opinión profesional de los reportes de información no financiera, cumpliendo los principios de independencia, integridad, objetividad, competencia y diligencia profesional, confidencialidad y comportamiento profesional. En ningún caso nuestra declaratoria de verificación puede entenderse como un informe de auditoría por lo que no se asume responsabilidad alguna sobre los sistemas y procesos de gestión y control interno de los que se obtiene la información. Esta Carta de Verificación se emite el 30 de abril de 2021 y es válida siempre que no se efectúen modificaciones posteriores y sustanciales al Informe de sustentabilidad de Bio Pappel.

Punto de Contacto

[102-3 102-53]

Vianney Cabildo Soto

Responsabilidad Social

responsabilidadsocial@biopappel.com

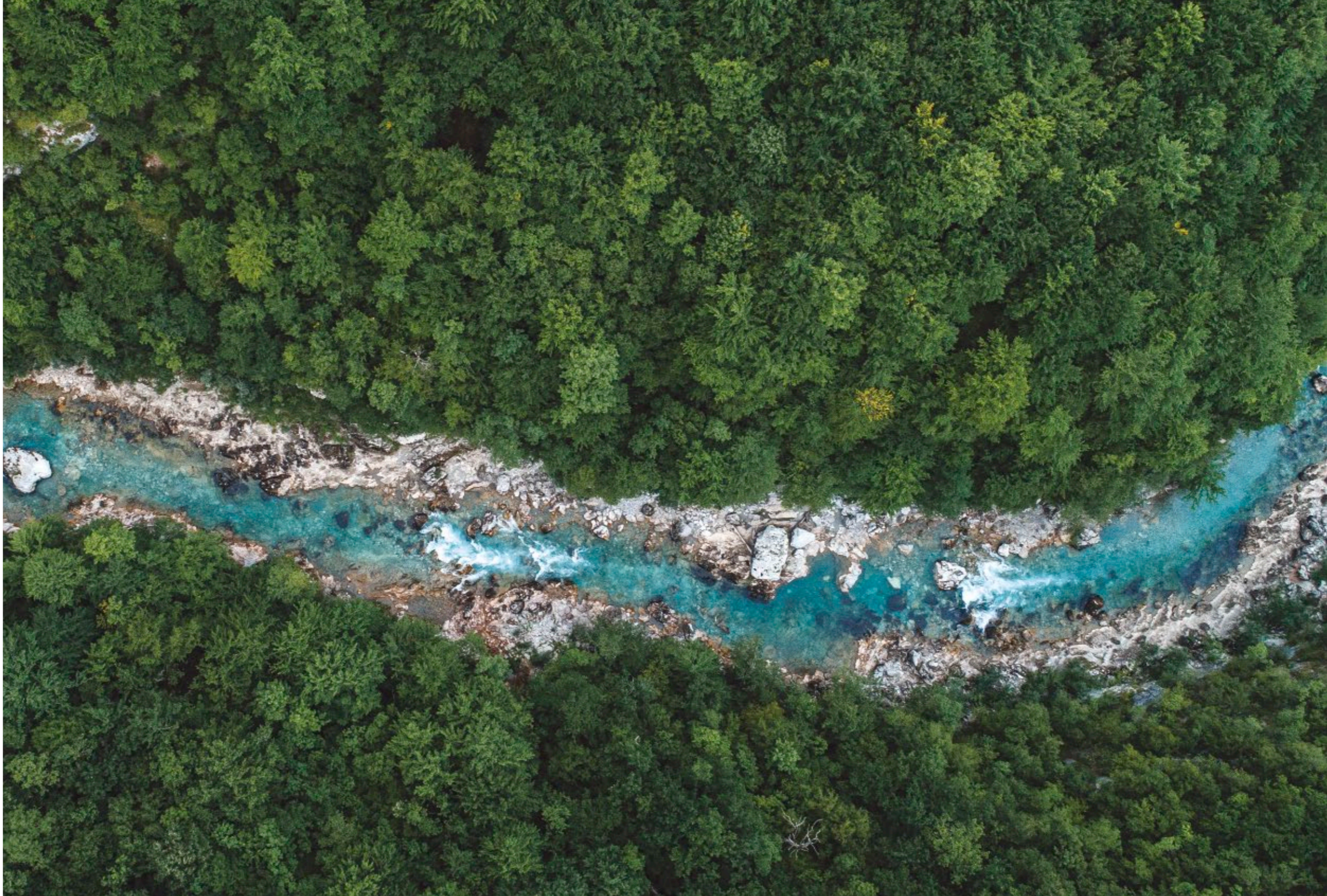
Torre Bio Pappel

Ejército Nacional 1130




Col. Los Morales Polanco

C.P. 11510, Ciudad de México

Impreso en papel 100% reciclado y 100% reciclable, utilizando tintas elaboradas con base en aceites de soya y vegetales y libres de metales pesados.





 [biopappel.sustentable](https://www.facebook.com/biopappel.sustentable)
 [@BioPappel](https://twitter.com/BioPappel)
 [Bio Pappel SAB de CV](https://www.linkedin.com/company/bio-pappel-sab-de-cv)

